

แผนบริหารจัดการความเสี่ยง ประจำปีงบประมาณ พ.ศ. 2567



เทศบาลตำบลสันผีเสื้อ
อำเภอเมืองเชียงใหม่ จังหวัดเชียงใหม่



ประกาศเทศบาลตำบลสันผีเสื้อ
เรื่อง ประกาศใช้แผนบริหารจัดการความเสี่ยง ประจำปีงบประมาณ พ.ศ. ๒๕๖๗

ตามรัฐธรรมนูญแห่งราชอาณาจักรไทย พุทธศักราช ๒๕๖๐ มาตรา ๗๖ บัญญัติให้ดำเนินการพัฒนาระบบการบริหารราชการให้เป็นไปตามหลักการบริหารจัดการบ้านเมืองที่ดี ประกอบกับพระราชบัญญัติวินัยการเงินการคลังของรัฐ พ.ศ. ๒๕๖๑ มาตรา ๗๙ กำหนดให้หน่วยงานของรัฐจัดให้มีการบริหารจัดการความเสี่ยง พระราชกฤษฎีกาว่าด้วยหลักเกณฑ์และวิธีการบริหารกิจการบ้านเมืองที่ดี พ.ศ. ๒๕๕๖ แก้ไขเพิ่มเติม (ฉบับที่ ๒) พ.ศ. ๒๕๖๒ และหลักเกณฑ์กระทรวงการคลังว่าด้วยมาตรฐานและหลักเกณฑ์ปฏิบัติการบริหารจัดการความเสี่ยงสำหรับหน่วยงานของรัฐ พ.ศ. ๒๕๖๑ นั้น

บัดนี้ เทศบาลตำบลสันผีเสื้อ อำเภอเมืองเชียงใหม่ จังหวัดเชียงใหม่ ได้ดำเนินการจัดทำแผนบริหารจัดการความเสี่ยง ประจำปีงบประมาณ พ.ศ. ๒๕๖๗ โดยถือปฏิบัติตามหลักเกณฑ์กระทรวงการคลังว่าด้วยมาตรฐานและหลักเกณฑ์ปฏิบัติการบริหารจัดการความเสี่ยงสำหรับหน่วยงานของรัฐ พ.ศ. ๒๕๖๑ เรียบร้อยแล้ว จึงขอประกาศใช้แผนบริหารจัดการความเสี่ยง ประจำปีงบประมาณ พ.ศ. ๒๕๖๗ เพื่อให้หน่วยงานในสังกัดเทศบาลตำบลสันผีเสื้อถือปฏิบัติและดำเนินการบริหารจัดการความเสี่ยงต่อไป

จึงขอประกาศให้ทราบโดยทั่วกัน

ประกาศ ณ วันที่ ๑๙ เดือน มกราคม พ.ศ. ๒๕๖๗

(นายลักข บัญชละ)

นายกเทศมนตรีตำบลสันผีเสื้อ

คำนำ

ด้วยพระราชบัญญัติวินัยการเงินการคลังของรัฐ พ.ศ. 2561 หมวด 4 การบัญชี การรายงาน และการตรวจสอบ มาตรา 79 กำหนดให้หน่วยงานของรัฐจัดให้มีการตรวจสอบภายใน การควบคุมภายใน และการบริหารจัดการความเสี่ยง โดยให้ถือปฏิบัติตามมาตรฐานและหลักเกณฑ์ที่กระทรวงการคลังกำหนด ซึ่งกระทรวงการคลัง ได้กำหนดหลักเกณฑ์กระทรวงการคลังว่าด้วยมาตรฐานและหลักเกณฑ์ปฏิบัติการบริหารจัดการความเสี่ยงสำหรับหน่วยงานของรัฐ พ.ศ. 2562 ข้อ 3 กำหนดให้หน่วยงานของรัฐยกเว้นรัฐวิสาหกิจ ถือปฏิบัติตามคู่มือหรือแนวทางปฏิบัติเกี่ยวกับการบริหารจัดการความเสี่ยงตามที่กระทรวงการคลังกำหนด และสามารถนำคู่มือหรือแนวทางปฏิบัติเกี่ยวกับการบริหารจัดการความเสี่ยงอื่นมาประยุกต์ใช้กับหน่วยงาน

เทศบาลตำบลสันผีเสื้อ จึงให้ความสำคัญต่อการบริหารจัดการความเสี่ยง โดยมีการกำหนด นโยบาย แนวทาง และกระบวนการบริหารจัดการความเสี่ยงให้มีความสอดคล้องกับพระราชบัญญัติวินัยการเงินการคลังของรัฐ พ.ศ. 2561 มาตรา 79 และหนังสือกระทรวงการคลัง ที่ กค 0409.3/ว 36 ลงวันที่ 3 กุมภาพันธ์ 2564 แจ้างแนวทางการบริหารจัดการความเสี่ยงสำหรับหน่วยงานของรัฐ เรื่อง หลักการบริหารจัดการความเสี่ยงระดับองค์กร เป็นกรอบแนวทางการบริหารจัดการความเสี่ยงซึ่งได้ ผสานกรอบแนวคิดด้านการบริหารจัดการความเสี่ยงขององค์กรชั้นนำต่างๆ ประกอบด้วย Committee of Sponsoring Organizations of the Treadway Commission (COSO) และ International Organization for Standardization (ISO) เพื่อให้การบริหารจัดการความเสี่ยงเป็นเครื่องมือสำคัญในการบริหารงานให้ เป็นไปตามหลักธรรมาภิบาลในการปฏิบัติหน้าที่สนับสนุนการบำบัดทุกข์บำรุงสุขให้แก่ประชาชนตำบลสันผีเสื้อ ได้อย่างทั่วถึง รวดเร็ว เป็นธรรม ยึดหลักตามวิสัยทัศน์การพัฒนา “ตำบลพัฒนาก้าวหน้า ประชาชนร่วมใจ สังคมสมานฉันท์”

เทศบาลตำบลสันผีเสื้อ
อำเภอเมืองเชียงใหม่ จังหวัดเชียงใหม่

ส่วนที่ 1

บทนำ

ส่วนที่ 1

บทนำ

1.1 หลักการบริหารจัดการความเสี่ยงระดับองค์กร

การเปลี่ยนแปลงอย่างรวดเร็วของสภาพเศรษฐกิจ สังคม เทคโนโลยี รวมถึงความคาดหวังของประชาชน หน่วยงานของรัฐทุกหน่วยงานต้องเผชิญกับความเสี่ยงทั้งปัจจัยภายในและภายนอก ผู้บริหารมีหน้าที่รับผิดชอบโดยตรงในการบริหารจัดการความเสี่ยง ซึ่งหลักการบริหารจัดการความเสี่ยงระดับองค์กรถือเป็นเครื่องมือสำคัญของผู้บริหารในการบริหารการดำเนินงานให้บรรลุวัตถุประสงค์ขององค์กร โดยระบบการบริหารจัดการความเสี่ยงที่ดีจะช่วยหน่วยงานในการวางแผนและจัดการเหตุการณ์ด้านลบที่อาจเกิดขึ้น อันเป็นอุปสรรคต่อการบรรลุวัตถุประสงค์ของหน่วยงาน รวมถึงช่วยหน่วยงานในการบริหารจัดการเพื่อสร้างหรือฉวยโอกาส หรือได้รับประโยชน์จากเหตุการณ์ด้านบวกที่อาจเกิดขึ้น ส่งผลให้หน่วยงานสามารถเพิ่มศักยภาพและขีดความสามารถในการให้บริการของหน่วยงานของรัฐ เพื่อให้ประชาชนและประเทศชาติได้รับประโยชน์สูงสุดจากการบริหารจัดการความเสี่ยงภายใต้หลักธรรมาภิบาล

แนวทางการบริหารจัดการความเสี่ยงสำหรับหน่วยงานของรัฐ เรื่อง หลักการบริหารจัดการความเสี่ยงระดับองค์กร เป็นกรอบแนวทางที่ช่วยให้หน่วยงานของรัฐสามารถนำหลักการบริหารจัดการความเสี่ยงไปปรับใช้เพื่อวางระบบการบริหารจัดการความเสี่ยงระดับองค์กรได้อย่างเหมาะสม ทั้งนี้การบริหารจัดการความเสี่ยงแต่ละหน่วยงานอาจมีความแตกต่างกันขึ้นอยู่กับขนาด โครงสร้าง และความสามารถในการรองรับความเสี่ยงของหน่วยงาน แนวทางการบริหารจัดการความเสี่ยงมีส่วนเกี่ยวข้องกับควบคุมภายใน เนื่องจากการควบคุมภายในถือเป็นส่วนหนึ่งของการบริหารจัดการความเสี่ยงระดับองค์กร ดังนั้น หน่วยงานอาจดำเนินการบริหารจัดการความเสี่ยงโดยเชื่อมโยงการควบคุมภายในและ การบริหารจัดการความเสี่ยงเข้าด้วยกัน

การบริหารจัดการความเสี่ยงถือเป็นส่วนหนึ่งของการบริหารองค์กรอย่างมีธรรมาภิบาล โดยปัจจัยหลักของการบริหารจัดการความเสี่ยงที่ประสบความสำเร็จเกิดจากการมุ่งมั่นของหัวหน้าหน่วยงานของรัฐและผู้กำกับดูแล

หลักการบริหารจัดการความเสี่ยงระดับองค์กร แบ่งออกเป็น 2 ส่วน ประกอบด้วย

1. กรอบการบริหารจัดการความเสี่ยงระดับองค์กร เป็นพื้นฐานของการบริหารจัดการความเสี่ยงที่ดี เพื่อให้การบริหารจัดการความเสี่ยงเป็นเครื่องมือช่วยหน่วยงานในการกำหนดแผนระดับองค์กร (Strategic Plans) และการกำหนดวัตถุประสงค์เป็นไปอย่างมีประสิทธิภาพ รวมถึงการตัดสินใจของผู้บริหาร อยู่บนฐานข้อมูลสารสนเทศที่สมบูรณ์ ส่งผลให้หน่วยงานของรัฐสามารถดำเนินงานบรรลุวัตถุประสงค์หลักขององค์กร และเพิ่มศักยภาพและขีดความสามารถของหน่วยงาน

2. กระบวนการบริหารจัดการความเสี่ยง เป็นกระบวนการที่เกิดขึ้นอย่างต่อเนื่อง (Routine Process) ของการบริหารจัดการความเสี่ยง ซึ่งตั้งอยู่บนพื้นฐานของกรอบการบริหารจัดการความเสี่ยงของหน่วยงาน

1.2 วัตถุประสงค์

1. เพื่อเป็นแนวทางให้หน่วยงานในองค์กร มีความเข้าใจในกระบวนการบริหารความเสี่ยง สามารถบริหารจัดการความเสี่ยงได้ในทิศทางเดียวกัน
2. เพื่อให้เทศบาลตำบลสันผีเสื้อ สามารถดำเนินการได้ตามพันธกิจ และวิสัยทัศน์ ที่กำหนดไว้ในแผนพัฒนาท้องถิ่น โดยเป็นไปตามวัตถุประสงค์และเป้าหมายที่กำหนดไว้
3. เพื่อใช้เป็นเครื่องมือในการบริหารความเสี่ยงของเทศบาลตำบลสันผีเสื้อ
4. เพื่อลดโอกาสและผลกระทบของความเสี่ยงที่จะเกิดขึ้นกับเทศบาลตำบลสันผีเสื้อ และเป็นกรอบแนวทางในการติดตามความก้าวหน้าในการดำเนินงานบริหารความเสี่ยง

1.3 เป้าหมาย

1. ผู้บริหารและพนักงานเทศบาล มีความรู้ความเข้าใจเรื่องการบริหารความเสี่ยง เพื่อนำไปใช้ในการดำเนินงานตามยุทธศาสตร์และแผนการดำเนินงานประจำปี ให้บรรลุตามวัตถุประสงค์และเป้าหมายที่กำหนดไว้
2. ผู้ปฏิบัติงาน สามารถระบุความเสี่ยง วิเคราะห์ความเสี่ยง ประเมินความเสี่ยง และจัดการความเสี่ยงให้อยู่ในระดับที่ยอมรับได้
3. สามารถนำแผนการบริหารจัดการความเสี่ยงไปใช้ในการปฏิบัติงานได้
4. การบริหารจัดการความเสี่ยงถูกกำหนดขึ้นอย่างเหมาะสม ครอบคลุมทุกกิจกรรมในเทศบาลตำบลสันผีเสื้อ

1.4 ประโยชน์ที่ได้รับจากการจัดทำแผนบริหารความเสี่ยง

การบริหารความเสี่ยงถือเป็นเครื่องมือที่สำคัญอย่างหนึ่งที่จะช่วยให้การบริหารงานในสภาวะแวดล้อมที่มีความเสี่ยงเป็นไปอย่างมีประสิทธิภาพ โดยการบริหารความเสี่ยงที่มีประสิทธิภาพ จะก่อให้เกิดประโยชน์แก่องค์กร ดังนี้

1. การดำเนินงานของเทศบาลตำบลสันผีเสื้อสามารถบรรลุวัตถุประสงค์และเป็นไปตามเป้าหมายที่ตั้งไว้
2. สามารถป้องกันและลดความสูญเสียที่อาจเกิดขึ้นกับเทศบาลตำบลสันผีเสื้อได้
3. สามารถเพิ่มประสิทธิภาพการดำเนินงานของเทศบาลตำบลสันผีเสื้อ

1.5 การนิยามความเสี่ยง

ความเสี่ยง (Risk) หมายความว่า ความเป็นไปได้ของเหตุการณ์ที่อาจเกิดขึ้น และเป็นอุปสรรคต่อการบรรลุวัตถุประสงค์ของหน่วยงาน (หลักเกณฑ์กระทรวงการคลัง ว่าด้วยมาตรฐานและหลักเกณฑ์ปฏิบัติการบริหารจัดการความเสี่ยงสำหรับหน่วยงานภาครัฐ พ.ศ. 2562)

การบริหารจัดการความเสี่ยง (Risk Management) หมายความว่า กระบวนการบริหารจัดการเหตุการณ์ ที่อาจเกิดขึ้นและส่งผลกระทบต่อหน่วยงานของรัฐ เพื่อให้หน่วยงานของรัฐสามารถดำเนินงานให้บรรลุวัตถุประสงค์ของหน่วยงาน รวมถึงเพื่อเพิ่มศักยภาพและขีดความสามารถให้หน่วยงานของรัฐ (หลักเกณฑ์กระทรวงการคลัง ว่าด้วยมาตรฐานและหลักเกณฑ์ปฏิบัติการบริหารจัดการความเสี่ยงสำหรับหน่วยงานภาครัฐ พ.ศ. 2562)

ส่วนที่ 2

ข้อมูลพื้นฐานของ
เทศบาลตำบลสันผีเสื้อ

ส่วนที่ 2

ข้อมูลพื้นฐานของเทศบาลตำบลสันผีเสื้อ

2.1 ข้อมูลพื้นฐาน

ตำบลสันผีเสื้อ ได้รับการจัดตั้งตามพระราชบัญญัติสภาตำบลและองค์การบริหารส่วนตำบล พ.ศ. 2537 เป็นองค์การบริหารส่วนตำบลสันผีเสื้อ (อบต. สันผีเสื้อ) เมื่อวันที่ 11 สิงหาคม 2542 ต่อมาได้รับการจัดตั้งตามประกาศกระทรวงมหาดไทย เป็นเทศบาลตำบลสันผีเสื้อ (ทต.สันผีเสื้อ) เมื่อวันที่ 27 กุมภาพันธ์ 2555 โดยจัดตั้งเป็นเทศบาลตำบลสันผีเสื้อ ตั้งแต่วันที่ 6 เมษายน 2555 เป็นต้นไป เป็นหน่วยบริหารราชการส่วนท้องถิ่นและมีฐานะเป็นนิติบุคคล ปัจจุบันฐานะการคลังอยู่ในระดับชั้นเทศบาลขนาดกลาง

ที่ตั้งของหมู่บ้านหรือชุมชนหรือตำบล

เทศบาลตำบลสันผีเสื้อ เป็นองค์กรขนาดใหญ่ ตั้งอยู่เลขที่ 99 หมู่ที่ 8 ตำบลสันผีเสื้อ อำเภอเมืองเชียงใหม่ จังหวัดเชียงใหม่ ตั้งอยู่ในเขตอำเภอเมืองเชียงใหม่ จังหวัดเชียงใหม่ อยู่ทางทิศตะวันออกเฉียงเหนือของที่ว่าการอำเภอเมืองเชียงใหม่ มีระยะห่างจากอำเภอเมืองเชียงใหม่ ประมาณ 10 กิโลเมตร



มีพื้นที่ในเขตการปกครองทั้งหมดประมาณ 12 ตารางกิโลเมตร เนื้อที่ทั้งตำบลประมาณ 7,500 ไร่ มีอาณาเขตติดต่อ ดังนี้

ทิศเหนือ	ติดต่อ	ตำบลเหมืองแก้ว อำเภอแมริม จังหวัดเชียงใหม่
ทิศใต้	ติดต่อ	ตำบลฟ้าฮ่าม อำเภอเมืองเชียงใหม่ จังหวัดเชียงใหม่
ทิศตะวันออก	ติดต่อ	ตำบลหนองจ่อม อำเภอสันทราย จังหวัดเชียงใหม่
ทิศตะวันตก	ติดต่อ	ตำบลป่าตัน อำเภอเมืองเชียงใหม่ จังหวัดเชียงใหม่

2.2 วิสัยทัศน์

“ตำบลพัฒนาก้าวหน้า ประชาชนร่วมใจ สักขมสมานฉันท์”

2.3 พันธกิจ

1. พัฒนาโครงสร้างพื้นฐาน ระบบสาธารณสุขปโภค สาธารณูปการ
2. อนุรักษ์ฟื้นฟูธรรมชาติและสิ่งแวดล้อม การบริหารจัดการขยะมูลฝอยภายในตำบล
3. พัฒนาคุณภาพชีวิต สร้างอาชีพ รายได้ ยกกระดับมาตรฐานการดำรงชีวิต ตามแนวทางลดรายจ่ายเพิ่มรายได้ ส่งเสริมสนับสนุนวิถีชีวิตตามแนวปรัชญาเศรษฐกิจพอเพียง
4. สร้างความปรองดอง สมานฉันท์ ความร่วมมือร่วมใจของประชาชนในการพัฒนาตำบล
5. ส่งเสริมการศึกษา ศาสนาและวัฒนธรรมประเพณี
6. รณรงค์ต่อต้านยาเสพติด ส่งเสริมให้เยาวชน ประชาชน มีสุขภาพดี ปลูกฝังค่านิยมที่ดีด้านกีฬา โดยสนับสนุนการจัดการแข่งขันกีฬาทุกระดับ
7. อุปถัมภ์ผู้ด้อยโอกาส ผู้ยากไร้ คนชรา คนพิการ ผู้ติดเชื้อเอดส์ ผู้ประสบภัยพิบัติที่ไม่สามารถช่วยเหลือตัวเองได้ ให้ได้รับการช่วยเหลือและสามารถพึ่งตัวเองได้
8. พัฒนาศักยภาพทางด้านสาธารณสุขมูลฐานของคนในชุมชน และสนับสนุนการให้บริการสุขภาพอนามัย สุขศึกษา โภชนาการ ส่งเสริมให้มีการจัดการ การป้องกันควบคุมโรคติดต่อ โรคระบาด และการให้ความรู้ด้านสาธารณสุข และสุขภาพแก่ประชาชนอย่างทั่วถึง
9. พัฒนาศักยภาพการป้องกันบรรเทาสาธารณภัย สร้างความปลอดภัยในชีวิตและทรัพย์สินของประชาชน
10. มุ่งเน้นการตอบสนองความต้องการของประชาชน และประโยชน์สุขของประชาชนส่งเสริมสนับสนุนการให้ประชาชนมีส่วนร่วมในการดำเนินกิจกรรมต่างๆ มุ่งเน้นการบริหารงานเชิงรุกที่มีประสิทธิภาพ ให้สามารถสนองตอบต่อความต้องการของประชาชนอย่างพึงพอใจ โปร่งใส ตามหลักธรรมาภิบาล

2.4 ยุทธศาสตร์การพัฒนาของเทศบาลตำบลสันผีเสื้อ

ยุทธศาสตร์การพัฒนา มีทั้งหมด 7 ด้าน ประกอบด้วย

1. ยุทธศาสตร์ด้านการพัฒนาด้านโครงสร้างพื้นฐาน
2. ยุทธศาสตร์ด้านการพัฒนาด้านเศรษฐกิจ
3. ยุทธศาสตร์ด้านการบริหารจัดการทรัพยากรธรรมชาติและสิ่งแวดล้อม
4. ยุทธศาสตร์ด้านการอนุรักษ์สืบสาน ศิลปวัฒนธรรม จารีตประเพณี และภูมิปัญญาท้องถิ่น
5. ยุทธศาสตร์ด้านการพัฒนาคุณภาพชีวิต
6. ยุทธศาสตร์ด้านการจัดระเบียบชุมชน สังคม และการรักษาความสงบเรียบร้อย
7. ยุทธศาสตร์ด้านการพัฒนาบริหารจัดการบ้านเมืองที่ดี

1.) ยุทธศาสตร์การพัฒนาด้านโครงสร้างพื้นฐาน

เทศบาลตำบลสันผีเสื้อได้ดำเนินการพัฒนาสาธารณสุขปโภค สาธารณูปการ ซึ่งเป็นการพัฒนาโครงสร้างพื้นฐานที่จำเป็นต่อประชาชนในพื้นที่ เช่น ก่อสร้างระบบประปาหมู่บ้าน ก่อสร้างเส้นทางคมนาคม บูรณะซ่อมแซมผิวจราจรที่มีสภาพชำรุด การขุดลอกลำน้ำ การติดตั้งไฟฟ้าภายในหมู่บ้าน เพื่อราษฎรในพื้นที่ได้ใช้ประโยชน์ร่วมกัน

เทศบาลตำบลสันผีเสื้อ ได้ดำเนินการพัฒนาด้านที่ดินและสิ่งปลูกสร้างในตำบลสันผีเสื้อ เช่นการปรับปรุงทัศนียภาพในตำบลให้สวยงาม การก่อสร้างศาลาเอนกประสงค์ประจำหมู่บ้าน เป็นต้น เพื่อสนองความต้องการของประชาชนและพัฒนาตำบลให้เจริญก้าวหน้าต่อไป

2.) ยุทธศาสตร์การพัฒนาด้านเศรษฐกิจ

เทศบาลตำบลสันผีเสื้อได้ส่งเสริมเศรษฐกิจในการให้การอุดหนุนกลุ่มอาชีพต่างๆ เช่น กลุ่มสตรีแม่บ้าน กลุ่มผู้สูงอายุ เพื่อสร้างอาชีพและเพิ่มรายได้ให้แก่ประชาชนในพื้นที่ ตามแนวทางปรัชญาเศรษฐกิจพอเพียง รวมถึงมีการจัดตั้งสหกรณ์ออมทรัพย์ จัดตั้งร้านค้าในรูปแบบสหกรณ์หมู่บ้าน เพื่อให้ผลประโยชน์ตอบแทนสูงสุดแก่ชุมชน

3.) ยุทธศาสตร์การบริหารจัดการทรัพยากรธรรมชาติและสิ่งแวดล้อม

เทศบาลตำบลสันผีเสื้อ ได้ดำเนินการจัดซื้อรถขยะเพิ่ม เพื่อแก้ไขปัญหาการจัดเก็บขยะ ส่งเสริมการคัดแยกขยะ การปลูกจิตสำนึกในการอนุรักษ์ทรัพยากรธรรมชาติและสิ่งแวดล้อม ส่งเสริมการปลูกต้นไม้ การปลูกหญ้าแฝก การขุดลอกคูคลองกำจัดวัชพืชในน้ำ รวมถึงการรณรงค์ ลด เลิก การเผา ช่วยลดปัญหาภาวะโลกร้อนและหมอกควัน

4.) ยุทธศาสตร์การอนุรักษ์สืบสานศิลปวัฒนธรรม จารีตประเพณีและภูมิปัญญาท้องถิ่น

เทศบาลตำบลสันผีเสื้อ ร่วมกับภาครัฐ ภาคเอกชน และประชาชนในตำบลสันผีเสื้อ ร่วมอนุรักษ์สืบสาน และส่งเสริมการจัดกิจกรรมโครงการในด้านศิลปวัฒนธรรม จารีตประเพณี เช่น กิจกรรมรดน้ำดำหัวผู้สูงอายุในเทศกาลสงกรานต์ กิจกรรมสงฆ์พระเจ้าแสนแซ่ กิจกรรมประเพณีเป็ง กิจกรรมไหว้สารภารมีวิถีธรรมนำชุมชน เป็นต้น อีกทั้งยังมีการอนุรักษ์ และถ่ายทอดดนตรีพื้นเมือง และภูมิปัญญาท้องถิ่น เพื่อเป็นแบบอย่าง อันดีและเป็นแหล่งเรียนรู้ที่มีคุณค่าต่อการเรียนรู้

เทศบาลตำบลสันผีเสื้อ ได้ส่งเสริมให้มีการท่องเที่ยวทางวัฒนธรรม และการท่องเที่ยวทางน้ำ เพื่อเรียนรู้สภาพชีวิตและความเป็นอยู่ของคนในพื้นที่

5.) ยุทธศาสตร์ด้านการพัฒนาคุณภาพชีวิต

เทศบาลตำบลสันผีเสื้อ ได้ส่งเสริมและสนับสนุนการศึกษาให้แก่โรงเรียนในตำบลสันผีเสื้อ ได้แก่ โรงเรียนวัดป่าข่อยใต้, โรงเรียนชุมชนวัดท่าเตื่อ, โรงเรียนวัดร่องอ้อ และโรงเรียนบ้านท่าหลุกสันทราย ในด้านงบประมาณ และการสนับสนุนเครื่องมือเครื่องใช้ที่จำเป็นต่อการพัฒนาเด็กและเยาวชน ตลอดจนสนับสนุนการโครงการและกิจกรรมอื่นๆของโรงเรียน

เทศบาลตำบลสันผีเสื้อได้เห็นความสำคัญและส่งเสริมการเล่นกีฬาและออกกำลังกาย การสนับสนุนเครื่องมือเครื่องใช้ งบประมาณ ตลอดจนส่งเสริมให้มีการแข่งขันกีฬาเพื่อต่อต้านยาเสพติด

เทศบาลตำบลสันผีเสื้อ ได้ส่งเสริมการพัฒนาอาชีพ การอบรมให้ความรู้แก่กลุ่มอาชีพและการส่งเสริมให้มีอาชีพเสริมในครัวเรือนทุกหมู่บ้าน เช่นโครงการ เทศบาล.สัญจร ที่มุ่งเน้นการบริการ การรับฟังปัญหาและความต้องการของประชาชน และการบริการสอนอาชีพเสริมในครัวเรือน

เทศบาลตำบลสันผีเสื้อ ได้จัดงบประมาณเพื่อสงเคราะห์ผู้ด้อยโอกาส ผู้สูงอายุ เด็กกำพร้า คนพิการ และผู้ติดเชื้อเอดส์อย่างต่อเนื่องและทั่วถึงตามหลักเกณฑ์

6.) ยุทธศาสตร์ด้านการจัดระเบียบชุมชน สังคม และการรักษาความสงบเรียบร้อย

เทศบาลตำบลสันผีเสื้อ ได้ดำเนินการรักษาความสงบเรียบร้อยในชุมชนโดย ร่วมกับฝ่ายปกครอง สถานีตำรวจ และประชาชนในตำบล ช่วยกันสอดส่องดูแลรักษาความสงบเรียบร้อย และป้องกันแก้ไขปัญหาในด้านอาชญากรรม อบายมุข และยาเสพติด เพื่อให้ประชาชนอยู่ร่วมกันในสังคมได้อย่างสงบสุข

7.) ยุทธศาสตร์ด้านการพัฒนาบริหารจัดการบ้านเมืองที่ดี

เพื่อรองรับภารกิจที่เพิ่มขึ้น เทศบาลตำบลสันผีเสื้อได้ปรับปรุงอาคารสถานที่ในการทำงานของบุคลากรให้เหมาะสมกับบุคลากรที่เพิ่มขึ้น รวมถึงการเพิ่มขีดความสามารถของบุคลากรเพื่อให้สามารถปฏิบัติงานได้อย่างมีประสิทธิภาพ การจัดหาวัสดุครุภัณฑ์เครื่องมือเครื่องใช้ที่ทันสมัย เพื่อเพิ่มประสิทธิภาพและประสิทธิผลในการปฏิบัติงาน

2.5 เป้าประสงค์

1. มุ่งเน้นโครงสร้างพื้นฐานอันได้แก่ระบบสาธารณสุขปโภค สาธารณูปการ การคมนาคมการเกษตร สามารถตอบสนองความต้องการและเสริมสร้างคุณภาพชีวิตแก่ชุมชน
2. ประชาชนมีความรู้ความเข้าใจในเรื่องปรัชญาเศรษฐกิจพอเพียง การส่งเสริมการเกษตร การพัฒนาการรวมกลุ่ม พัฒนาผลิตภัณฑ์ และการบูรณาการระหว่างกลุ่ม
3. ประชาชนมีส่วนร่วมในการอนุรักษ์ ฟื้นฟู และพัฒนา ทรัพยากรธรรมชาติและสิ่งแวดล้อม
4. ประชาชนมีส่วนร่วมในการ อนุรักษ์ สืบสาน ศาสนา วัฒนธรรม และภูมิปัญญาท้องถิ่น
5. ประชาชนมีสุขภาพที่สมบูรณ์ทั้งร่างกายและจิตใจ ได้รับการส่งเสริมด้านการศึกษา เกิดการเรียนรู้ตลอดชีวิต ผู้ด้อยโอกาสได้รับการสงเคราะห์อย่างทั่วถึงและเหมาะสม
6. ประชาชนมีความตระหนัก ให้ความร่วมมือ ในการเฝ้าระวัง ป้องกัน บรรเทาสาธารณภัย และมีภูมิคุ้มกันจากอบายมุขและสิ่งเสพติด
7. สร้างและส่งเสริมความสามารถของบุคลากรและหน่วยงานเพื่อตอบสนองความต้องการของประชาชน พัฒนางองค์กรเพื่อก้าวสู่ประชาคมเศรษฐกิจอาเซียน(AEC)

2.6 ตัวชี้วัด

1. ประชาชนมีความพึงพอใจที่ได้รับบริการสาธารณะทางด้านโครงสร้างพื้นฐาน สาธารณูปโภค สาธารณูปการ
2. ประชาชนอยู่ดีกินดี มีอาชีพและมีรายได้ทุกครัวเรือน
3. ประชาชนร่วมบริหารจัดการทรัพยากรธรรมชาติและสิ่งแวดล้อมอย่างถูกต้องเหมาะสม
4. ประชาชนเข้าร่วมกิจกรรมทางด้านศาสนาวัฒนธรรม ประเพณี และภาคภูมิใจในภูมิปัญญาท้องถิ่น
5. ประชาชนมีคุณภาพชีวิตที่ดีขึ้น ได้รับการบริการด้านการสงเคราะห์และได้รับการศึกษาอย่างทั่วถึง
6. ประชาชนทุกครัวเรือนได้รับการป้องกันและบรรเทาสาธารณภัย และเป็นชุมชนปลอดภัย
7. องค์กรและบุคลากรทุกคนได้รับการพัฒนาโดยยึดหลักธรรมาภิบาล

2.7 กลยุทธ์/แนวทางการพัฒนา

1.) ยุทธศาสตร์ด้านการพัฒนาโครงสร้างพื้นฐาน

1.1. การพัฒนาโครงสร้างพื้นฐานด้านการคมนาคม ด้านสาธารณูปโภค สาธารณูปการ การดำเนินการเกี่ยวกับโครงสร้างพื้นฐานด้านการคมนาคมขนส่งทั้งทางบกและทางน้ำ การจราจร การเกษตร การพัฒนาและบำรุงรักษาแหล่งน้ำ ระบบประปา การควบคุมอาคาร และโครงสร้างพื้นฐานอื่น เช่นโรงสีชุมชน ศาลาประชาคมชุมชน ศาลาอเนกประสงค์อาคารโรงเรียน ร้านค้าชุมชน ลานกีฬา โรงปุ๋ยอินทรีย์ โกดัง ห้องเย็น เป็นต้น

1.2. พัฒนาโครงสร้างพื้นฐานด้านไฟฟ้า

การดำเนินการเกี่ยวกับการติดตั้ง ปรับปรุงซ่อมแซมบำรุงรักษา ขยายเขตไฟฟ้าสาธารณะ และขยายเขตประปา

2.) ยุทธศาสตร์ด้านการพัฒนาเศรษฐกิจ

2.1 ส่งเสริมพัฒนาอาชีพ

การดำเนินการเกี่ยวกับ รมรงค์ ส่งเสริม การสร้างกระแสเศรษฐกิจพอเพียงตามแนวทางปรัชญาเศรษฐกิจพอเพียง พัฒนางค์ความรู้และกระบวนการเรียนรู้ และขยายผลไปสู่การปรับเปลี่ยนกระบวนการทัศน์ในการดำเนินชีวิตและดำเนินธุรกิจ ให้ความรู้ ทักษะ ส่งเสริมการใช้ทรัพยากรในท้องถิ่นเป็นฐานการผลิต การพัฒนาผลผลิตให้มีคุณภาพ เพิ่มมูลค่าเพื่อให้เกิดการพัฒนาอาชีพที่ยั่งยืน

2.2 การสร้างและพัฒนากลุ่ม

การดำเนินการเกี่ยวกับการให้การส่งเสริม สนับสนุน และพัฒนา กิจกรรม หรือโครงการ การรวมกลุ่มอาชีพ ส่งเสริมให้เกิดการบูรณาการร่วมกันระหว่างกลุ่ม เพื่อร่วมกันยกระดับสินค้า/บริการตาม ศักยภาพของพื้นที่ให้ได้มาตรฐาน และมีการใช้เทคโนโลยี ระบบการควบคุมการผลิตที่ช่วยลดต้นทุน เพิ่ม คุณภาพ และมูลค่าสินค้า/บริการ รวมถึงการพัฒนาบุคลากร อันจะส่งผลให้เกิดการตอบสนองความต้องการ ของผู้บริโภคอย่างมีประสิทธิภาพ มีการส่งเสริมการตลาดร่วมกันและก่อให้เกิดการแสวงหาโอกาสทางการ ตลาดใหม่ๆ

2.3 ส่งเสริมการเกษตร

การใช้ทรัพยากรธรรมชาติในท้องถิ่นเพื่อเป็นฐานการผลิตทางการเกษตรอย่างคุ้มค่า และเกิดประโยชน์สูงสุด การพัฒนาทางด้าน ความรู้ ความเข้าใจ แก่เกษตรกร การส่งเสริมกิจกรรม การเกษตรตามแนวคิดการเกษตรผสมผสาน

3.) ยุทธศาสตร์ด้านการบริหารจัดการทรัพยากรธรรมชาติและสิ่งแวดล้อม

3.1 การปลูกจิตสำนึกในการอนุรักษ์ทรัพยากรธรรมชาติและสิ่งแวดล้อม

การส่งเสริมสนับสนุนกิจกรรมภายใต้โครงการอนุรักษ์พันธุกรรมพืชอันเนื่องมาจาก พระราชดำริสมเด็จพระเทพรัตนราชสุดาฯ สยามบรมราชกุมารี ส่งเสริมและสนับสนุนกิจกรรมด้านการลด ภาวะโลกร้อนอย่างเป็นรูปธรรม เพื่อให้ชุมชนปรับเปลี่ยนพฤติกรรมเพื่อลดผลกระทบที่มีต่อสิ่งแวดล้อม

3.2 การบริหารจัดการทรัพยากรธรรมชาติและสิ่งแวดล้อม

การดำเนินการศึกษาและรวบรวมข้อมูลเกี่ยวกับผลกระทบต่อสิ่งแวดล้อมของท้องถิ่น การพัฒนาบุคลากร การป้องกันและแก้ไขปัญหาสิ่งแวดล้อม น้ำเสีย ขยะมูลฝอย โดยความร่วมมือของ ประชาชนในท้องถิ่น

4.) ยุทธศาสตร์ด้านการอนุรักษ์สืบสาน ศิลปวัฒนธรรม จารีตประเพณี ศาสนาและภูมิปัญญาท้องถิ่น

4.1 การจัดการแหล่งเรียนรู้

การจัดองค์ความรู้และแหล่งเรียนรู้ทางด้านวัฒนธรรมและภูมิปัญญาท้องถิ่น การส่งเสริม สนับสนุนให้เกิดการพัฒนาและสร้างสรรค์ผลงานต่างๆ ทางด้านภูมิปัญญาท้องถิ่น รวมทั้งบูรณะฟื้นฟูแหล่ง โบราณสถาน แหล่งประวัติศาสตร์ที่สำคัญของท้องถิ่น

4.2 การส่งเสริมศาสนาวัฒนธรรมล้านนาและการท่องเที่ยวทางวัฒนธรรม

การส่งเสริมวัฒนธรรมกับวิถีชีวิตคนในท้องถิ่น การสร้าง และสนับสนุนกลุ่มส่งเสริมวัฒนธรรม ล้านนา การจัดกิจกรรมทางด้าน คุณธรรม จริยธรรม รวมถึงกิจกรรมทางศาสนา การสนับสนุน ส่งเสริม การท่องเที่ยวเชิงวัฒนธรรม และภูมิปัญญาท้องถิ่น

5.) ยุทธศาสตร์ด้านการพัฒนาคุณภาพชีวิต

5.1 การส่งเสริมการเรียนรู้

พัฒนาทรัพยากรมนุษย์เชิงสร้างสรรค์ทางปัญญา การส่งเสริม สนับสนุน การจัดการศึกษาทั้ง ในระบบ และนอกระบบ ที่มีคุณภาพ พร้อมทั้งเสริมสร้างสภาพแวดล้อม แหล่งเรียนรู้ที่เหมาะสมและ เพียงพอสำหรับประชาชนทุกระดับ เพื่อก้าวไปสู่สังคมแห่งการเรียนรู้ตลอดชีวิต และก้าวสู่ประชาคม เศรษฐกิจอาเซียน (AEC)

5.2 การส่งเสริมสุขภาพ

การพัฒนาระบบบริการสุขภาพ การสร้างเสริมสุขภาพ ป้องกันโรค รักษาพยาบาล และฟื้นฟู สมรรถภาพที่มีคุณภาพมาตรฐาน การส่งเสริมและสนับสนุนให้ประชาชนมีทักษะในการดูแลสุขภาพของ ตนเอง รวมถึงการจัดกิจกรรมเสริมสร้างความเข้มแข็งทั้งร่างกายและจิตใจของคนในชุมชน

5.3 การสร้างจิตสำนึกในการดำเนินชีวิตที่ดี

รณรงค์ ส่งเสริมให้ประชาชนมีค่านิยมในการดำเนินชีวิตตามแนวทางพระราชดำริเศรษฐกิจพอเพียง การเสริมสร้างพฤติกรรมกรบิโรภคให้ถูกต้อง ลด ละ เลิก อบายมุข ส่งเสริมการออมเพื่อบุคคต สร้างจิตสำนึกในการดำเนินชีวิตที่ดี เพื่อสร้างความเข้มแข็งให้กับชุมชน

5.4 การสงเคราะห์ผู้ด้อยโอกาส ผู้สูงอายุ เด็กกำพร้า คนพิการ และผู้ติดเชื้อเอ็ดส์

การศึกษา รวบรวมข้อมูลผู้ด้อยโอกาสในท้องถิ่น การกำหนดแนวทางในการสงเคราะห์ผู้ด้อยโอกาส ทั้งในด้านการศึกษา การพัฒนาอาชีพ การดำรงชีวิต รวมถึงการติดตามประเมินผลการสงเคราะห์อย่างต่อเนื่อง

6.) ยุทธศาสตร์ด้านการจัดระเบียบชุมชน สังคม และการรักษาความสงบเรียบร้อย

6.1 เสริมสร้างประสิทธิภาพในการรักษาความสงบปลอดภัยแก่ชุมชน

การสร้างควมตระหนักในการมีส่วนร่วมของประชาชนในท้องถิ่น การสร้างกิจกรรมส่งเสริมการมีส่วนร่วม พัฒนาเครือข่ายชุมชน อาสาสมัคร และบุคลากรขององค์กร ในการเฝ้าระวัง ป้องกัน บรรเทา สาธารณภัย พัฒนาระบบและประสิทธิภาพในการรักษาความสงบปลอดภัยแก่ชุมชน พัฒนาศูคลากร และอุปกรณ์ เครื่องมือเครื่องใช้ เทคโนโลยี สร้างเครือข่ายการทำงาน เพื่อแลกเปลี่ยนข้อมูลข่าวสารและความร่วมมือระหว่างหน่วยงาน

6.2 การป้องกันและแก้ไขปัญหายาเสพติด

การร่วมมือกับหน่วยงานที่เกี่ยวข้องในการป้องกันแก้ไขปัญหายาเสพติดอย่างต่อเนื่องและจริงจัง ตั้งแต่ระดับครอบครัว ชุมชน สถานศึกษา และสถานที่ทำงาน อย่างเป็นระบบ

7.) ยุทธศาสตร์ด้านการพัฒนาบริหารจัดการบ้านเมืองที่ดี

7.1 การสร้างจิตสำนึกและพัฒนาขีดความสามารถบุคลากรขององค์กร

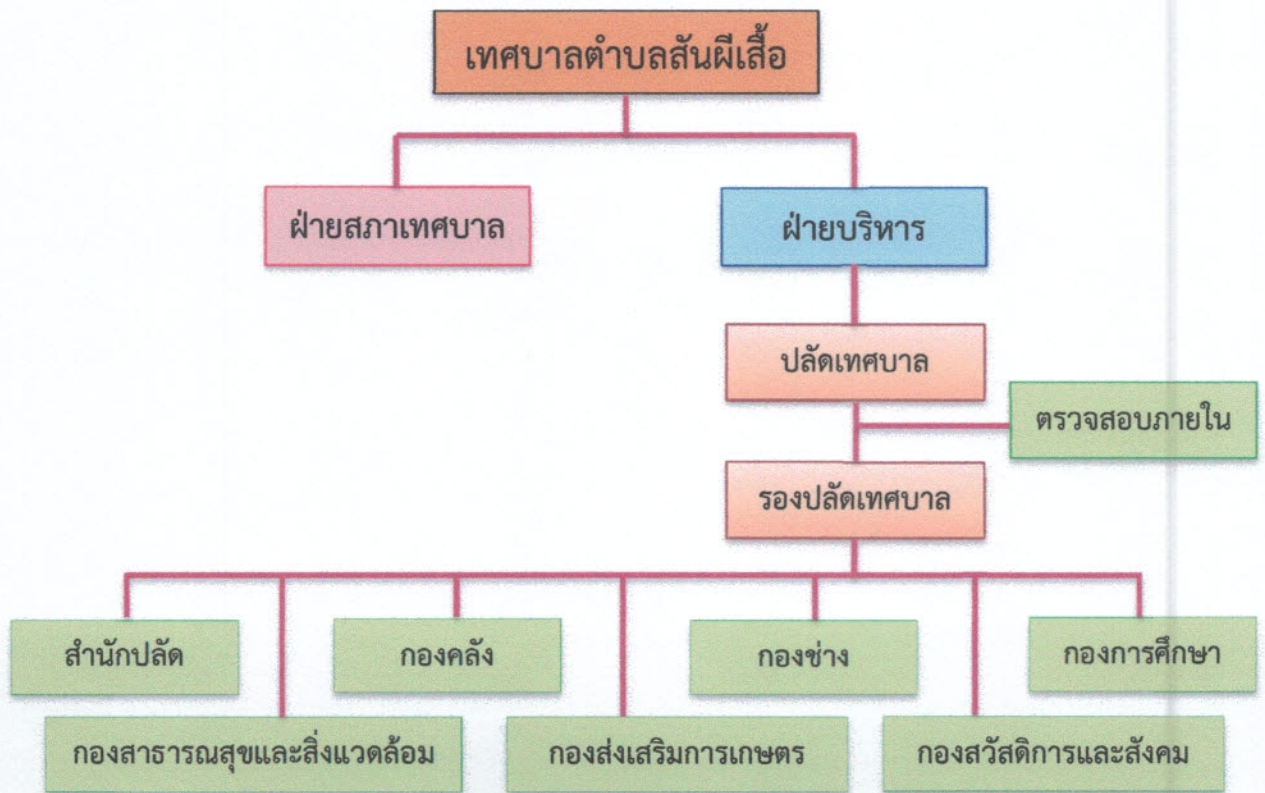
การปรับกระบวนทัศน์ และการปลูกฝังจิตสำนึกข้าราชการให้ยึดหลัก คุณธรรม จริยธรรม ความโปร่งใส ตลอดจนพัฒนาขีดความสามารถของบุคลากรให้มีนวัตกรรมในการบริการ การปฏิบัติงานที่มุ่งไปสู่ประโยชน์สุขของประชาชน พัฒนาศูคลากรและองค์กรเพื่อก้าวสู่ประชาคมเศรษฐกิจอาเซียน (AEC)

7.2 การเสริมสร้างประสิทธิภาพและธรรมาภิบาลในการบริหารจัดการ

การพัฒนาประสิทธิภาพในการปฏิบัติการกิจโดยมุ่งเน้นความคุ้มค่า เน้นการบริการ และคำนึงถึงความต้องการของประชาชน จัดให้มีระบบการควบคุมภายในขององค์กร มีความโปร่งใสพร้อมรับการตรวจสอบจากประชาชน และทุกภาคส่วน ตลอดจนเผยแพร่ผลงานความสำเร็จขององค์กรและบุคลากร พัฒนาอุปกรณ์ เครื่องมือเครื่องใช้ วัสดุ ครุภัณฑ์เทคโนโลยี บริหารจัดการให้เกิดประสิทธิภาพ และประสิทธิผลอย่างสูงสุด

2.8 โครงสร้างส่วนราชการเทศบาลตำบลสันผีเสื้อ

เทศบาลตำบลสันผีเสื้อ มีภารกิจ อำนาจหน้าที่ที่จะต้องดำเนินการภายใต้อำนาจหน้าที่ที่กำหนดไว้ใน พระราชบัญญัติเทศบาล พ.ศ. 2496 และที่แก้ไขเพิ่มเติมถึง (ฉบับที่ 14) พ.ศ.2562 และตาม พระราชบัญญัติกำหนดแผนและขั้นตอนการกระจายอำนาจให้แก่องค์กรปกครองส่วนท้องถิ่น พ.ศ. 2542 และที่แก้ไขเพิ่มเติมถึง (ฉบับที่ 2) พ.ศ.2549 เทศบาลตำบลสันผีเสื้อมีโครงสร้างการแบ่ง ส่วนราชการ ออกเป็น 7 สำนัก/กองได้แก่ สำนักปลัดเทศบาล กองคลัง กองช่าง กองการศึกษา กองส่งเสริมการเกษตร กองสวัสดิการสังคม และกองสาธารณสุขและสิ่งแวดล้อม เพื่อให้สอดคล้องกับภารกิจและอำนาจหน้าที่ สามารถแก้ไขปัญหาและพัฒนาตามแผนงานของเทศบาลได้อย่างมีประสิทธิภาพยิ่งขึ้น โดยมีการกำหนด โครงสร้างส่วนราชการ ดังนี้



2.9 หน้าที่ความรับผิดชอบภายในส่วนราชการตามภารกิจหน้าที่ ดังนี้

1. สำนักปลัดเทศบาล

มีหน้าที่ความรับผิดชอบเกี่ยวกับราชการทั่วไปของเทศบาล และราชการที่มีได้กำหนดให้เป็นหน้าที่ของกองหรือส่วนราชการใด ในเทศบาลโดยเฉพาะรวมทั้งกำกับและเร่งรัด การปฏิบัติราชการของส่วนราชการในเทศบาลให้เป็นไปตามนโยบาย แนวทาง และแผนการปฏิบัติราชการของเทศบาล โดยมีการแบ่งส่วนราชการในสำนักปลัดเทศบาล ดังนี้

1.1 ฝ่ายอำนวยการ

งานแผนงานและงบประมาณ

มีหน้าที่ความรับผิดชอบเกี่ยวกับงานวิเคราะห์นโยบายและแผน งานรวบรวม วิเคราะห์และให้บริการข้อมูลสถิติที่จำเป็นต้องนำมาใช้ในการวางแผนพัฒนาและการประเมินผลตามแผนพัฒนาทุกระดับ งานจัดเตรียมเอกสารที่ใช้ประกอบการพิจารณาวางแผนพัฒนาของเทศบาล และหน่วยงาน หรือองค์กรที่เกี่ยวข้อง งานวิเคราะห์การเจริญเติบโตของประชากรในเขตเทศบาลและความเพียงพอของบริการสาธารณสุขเป็นหลัก งานวิเคราะห์และคาดคะเนรายได้ - รายจ่ายของเทศบาลในอนาคต งานจัดทำและเรียบเรียงแผนพัฒนาการกำหนดเค้าโครงของแผนพัฒนาระยะ ปานกลางและแผนประจำปี และแผนพัฒนาเพิ่มเติม งานวิเคราะห์ความเหมาะสมของโครงการเพื่อสนองหน่วยงานหรือองค์กรที่เกี่ยวข้อง งานประสานกับหน่วยงานเทศบาลและหน่วยงานอื่นที่เสนอบริการสาธารณสุขในเขตเทศบาลและหน่วยงานใกล้เคียงเกี่ยวกับการวางแผนพัฒนา การปฏิบัติตามแผนพัฒนาและการประเมินผลงานตามแผนพัฒนา งานจัดเตรียมเอกสารแนวทางในการปฏิบัติงานประจำปีให้หน่วยงานต่าง ๆ ทราบและดำเนินการงานดำเนินการตามแผนพัฒนาเศรษฐกิจและสังคมแห่งชาติ แผนพัฒนาจังหวัดและแผนพัฒนาอำเภอ งานรวบรวมข้อมูลสถิติและวิเคราะห์งบประมาณ งานเสนอแนะและให้คำปรึกษาแนะนำเกี่ยวกับการจัดทำงบประมาณ งานจัดทำงบประมาณรายจ่ายประจำปีของเทศบาลและงบประมาณรายจ่ายเพิ่มเติม งานศึกษาหาหลักฐานรายได้ใหม่ ๆ ของเทศบาลเพื่อจัดทำงบประมาณ งานอื่นที่เกี่ยวข้องหรือตามที่ได้รับมอบหมาย

งานกิจการสภา

มีหน้าที่ความรับผิดชอบเกี่ยวกับงานธุรการ งานสารบรรณ งานเลขานุการ ของกิจการสภา เทศบาลตำบลสันผีเสื้อ เช่น การพิมพ์หนังสือเชิญประชุม ประกาศเรียกประชุม ประกาศกำหนด สมัยประชุม ประกาศประชาสัมพันธ์การประชุมสภาท้องถิ่น วาระการประชุม รายงานการประชุมของ สภาท้องถิ่น หนังสือการขออนุมัติเปิดการประชุมสมัยวิสามัญ การส่งร่างข้อบัญญัติให้สมาชิกสภาท้องถิ่น การจัดพิมพ์รายงานการประชุมของคณะกรรมการแปรรูปที่ดิน รวบรวมระเบียบ กฎหมาย เกี่ยวกับการ งานกิจการสภา บันทึกทะเบียนประวัติผู้บริหารและสมาชิกสภาท้องถิ่น จัดเตรียมห้องประชุมสภา และงานอื่น ๆ ที่เกี่ยวข้องหรือได้รับมอบหมาย

งานการเจ้าหน้าที่

มีหน้าที่ความรับผิดชอบเกี่ยวกับ การบริหารงานบุคคลของพนักงานและลูกจ้าง เช่น สรรหา ขอกำหนดตำแหน่งและอัตราเงินเดือน การคัดเลือก การบรรจุและแต่งตั้ง การโอน การรับโอน การเลื่อนระดับ การเลื่อนขึ้นเงินเดือน การประเมินประสิทธิภาพและประสิทธิผลการปฏิบัติงาน การวางแผนงานบุคคล งานพัฒนาบุคลากร การจัดทำแผนอัตรากำลัง การออกราชการ การดำเนินการเรื่องการขอรับบำเหน็จบำนาญ การดำเนินการขอพระราชทานเครื่องราชอิสริยาภรณ์เหรียญจักรพรรดิมาลา และผู้ทำคุณประโยชน์

1.2 ฝ่ายปกครอง

งานนิติการ

มีหน้าที่ความรับผิดชอบเกี่ยวกับงานกฎหมาย งานนิติกรรมและสัญญา งานเกี่ยวกับความ รับผิดชอบทางแพ่ง อาญา งานคดีปกครองและงานคดีอื่น ๆ งานวินัยและการดำเนินการทางวินัย รวมทั้ง การให้คำปรึกษาวินิจฉัย และตีความข้อกฎหมาย งานรับเรื่องนาวร้องทุกข์อันเกี่ยวกับการปฏิบัติงาน ของเทศบาล การดำเนินการสอบรับผิดทางละเมิด และงานอื่น ๆ ที่เกี่ยวข้องหรือได้รับมอบหมาย

งานป้องกันและบรรเทาสาธารณภัย

มีหน้าที่ความรับผิดชอบเกี่ยวกับ งานรักษาความปลอดภัยของสถานที่ราชการ งานวิทยุสื่อสาร งานวิเคราะห์ สำนวน จัดทำฐานข้อมูลสภาพพื้นที่ที่รับผิดชอบ ซึ่งอาจเป็นสาเหตุของการเกิดสาธารณภัย งานประสานงานหน่วยงานที่เกี่ยวข้อง ทั้งรัฐและเอกชนเพื่อเอื้ออำนวยในการป้องกันและบรรเทาสาธารณภัย งานบริการด้านอาสาสมัครป้องกันภัยฝ่ายพลเรือน งานควบคุมกำกับ ติดตาม เฝ้าระวังการปฏิบัติ ป้องกัน บรรเทา ฟื้นฟูด้านสาธารณภัยให้เป็นไปตามระเบียบ กฎหมายที่เกี่ยวข้อง งานการเฝ้าระวัง รับแจ้งเหตุ รายงาน ประเมินสถานการณ์ รายงานระดับความรุนแรงของสาธารณภัยให้ผู้บังคับบัญชาทราบ เพื่อประโยชน์ในการดำเนินการสั่งการในการป้องกันบรรเทาสาธารณภัย และงานอื่น ๆ ที่ได้รับมอบหมาย

1.3 ฝ่ายบริหารงานทั่วไป

งานธุรการ

มีหน้าที่ความรับผิดชอบเกี่ยวกับ งานธุรการ งานสารบรรณ งานประชุมของคณะผู้บริหารและ หัวหน้าส่วนราชการ งานควบคุมการเบิกจ่าย ตรวจสอบบัญชีวัสดุสำนักงาน วัสดุงานบ้านงานครัว และวัสดุ อื่นๆ งานดูแลทำความสะอาดอาคารและสถานที่ งานต้อนรับและอำนวยความสะดวกแก่ผู้มาติดต่อราชการ คณะที่ปรึกษาผู้ทรงคุณวุฒิหรือคณะตรวจราชการและคณะตรวจเยี่ยมต่างๆ งานดูแลรักษา จัดเตรียมการประชุม บันทึกการประชุม และจัดทำรายงานการประชุม และให้บริการด้านสถานที่และวัสดุอุปกรณ์เกี่ยวกับการ ประชุมต่างๆ งานจัดทำฎีกาเงินเดือน เงินเพิ่ม เงินสวัสดิการ ค่าสาธารณูปโภค งานยืมเงินทอรองราชการ งานส่งใช้เงินยืมของผู้บริหาร งานจัดเตรียมแผนการจัดซื้อ จัดหา อนุมัติ กำหนดแผนการจัดซื้อพัสดุ ครุภัณฑ์ประจำปี งานควบคุมรถราชการ จัดทำหลักเกณฑ์การใช้รถราชการ คำสั่งมอบหมายผู้รับผิดชอบ การใช้รถราชการของเทศบาลตำบลสันผีเสื้อ ควบคุมการใช้รถราชการของสำนักปลัดเทศบาล งานติดต่อ ประสานงาน งานพิธีและรัฐพิธี งานสันนิบาตเทศบาล งานบริหารจัดการที่ดี และงานอื่น ๆ ที่เกี่ยวข้องหรือ ได้รับมอบหมาย

งานประชาสัมพันธ์

มีหน้าที่ความรับผิดชอบเกี่ยวกับ งานประชาสัมพันธ์ เผยแพร่ข่าวสารของเทศบาล งานพิธีกรในกิจกรรมของเทศบาลและหน่วยงานอื่นที่ขอความอนุเคราะห์ งานถ่ายภาพนิ่ง และภาพเคลื่อนไหว งานจัดทำเว็บไซต์ เพจ และอื่นๆ ในการประชาสัมพันธ์ของเทศบาล งานจัดทำวารสารรายงานประจำปี จดหมายข่าว สื่อประชาสัมพันธ์เทศบาลต่างๆ งานศูนย์ข้อมูลข่าวสาร งานต้อนรับและอำนวยความสะดวกแก่ประชาชนและผู้มาติดต่อราชการ งานให้คำปรึกษา คำแนะนำเบื้องต้น และให้บริการข้อมูลแก่ประชาชน ผู้มาติดต่อราชการ งานต้อนรับและอำนวยความสะดวกแก่ คณะที่ปรึกษาตุลาการ คณะตรวจราชการหรือ คณะตรวจเยี่ยม ตรวจงานต่างๆ งานดูแลเว็บไซต์ เพจ กลุ่มไลน์ และแอปพลิเคชันที่เกี่ยวข้อง งานรับเรื่องราวเรียนและประสานส่วนงานที่เกี่ยวข้อง งานสนับสนุนด้านประชาสัมพันธ์ของส่วนราชการต่างๆ งานเก็บรวบรวมข้อมูลเกี่ยวกับการปฏิบัติงานของคณะผู้บริหาร และกิจกรรมต่างๆ ของเทศบาล และงานอื่นๆ ที่เกี่ยวข้องหรือได้รับมอบหมาย

2. กองคลัง

มีหน้าที่ความรับผิดชอบเกี่ยวกับงานการจ่าย การรับ การนำส่งเงิน การเก็บรักษาเงิน และเอกสารทางการเงิน การตรวจสอบใบสำคัญ ฎีกา งานเกี่ยวกับการจัดทำงบประมาณ ฐานะทางการเงิน การจัดสรรเงินต่างๆ การจัดทำบัญชีทุกประเภท ทะเบียนคุมเงินรายได้ และรายจ่ายต่างๆ การควบคุมการเบิกจ่าย งานทำงบทดลอง ประจำเดือน ประจำปี งานเกี่ยวกับการพัสดุของเทศบาล และงานอื่น ๆ ที่เกี่ยวข้องที่ได้รับมอบหมาย โดยมีการแบ่งส่วนราชการในกองคลัง ดังนี้

2.1 ฝ่ายบริหารงานคลัง

งานการเงิน

มีหน้าที่ความรับผิดชอบเกี่ยวกับงานจัดทำฎีกาและเอกสารประกอบฎีกาทุกฎีกา งานควบคุมและตรวจสอบงบประมาณคงเหลือก่อนการเบิกจ่าย งานควบคุมเลขที่ฎีกาและเลขที่คลังรับในการวางฎีกาเบิกจ่าย งานจัดทำรายงานการจัดทำเช็ค งานจัดทำรายงานสถานะการเงินประจำวัน พร้อมเสนอคณะกรรมการเก็บรักษาเงิน ในกรณีที่มีการรับเงินหลังปิดบัญชี พร้อมทั้งรายงานให้ผู้บริหารทราบเป็นประจำทุกวัน งานระบบบัญชีคอมพิวเตอร์ (E-LAAS) ที่เกี่ยวข้อง งานธุรกรรมกับธนาคาร ในด้านการโอนเงินต่าง ๆ งานสวัสดิการสหกรณ์และงานฉาบฉวยสงเคราะห์ งานจัดทำทะเบียนคุมค่าเช่าบ้าน ค่าเล่าเรียนบุตร ทะเบียนเงินยืมและทะเบียนคุมใบเสร็จรับเงิน ลงระบบ e-Plan ในส่วนที่เกี่ยวข้อง จัดทำแบบภาษีหัก ณ ที่จ่ายประกอบฎีกา พร้อมยื่นแบบตามโปรแกรมสรรพากร ภงด.1, ภงด.3, ภงด.53 ทุกสิ้นเดือนพร้อมยื่นแบบผ่าน www.rd.go.th และจัดทำข้อมูลพร้อมยื่นแบบ ภงด. 1ก และ ภงด.3ก ทุกสิ้นปีพร้อมนำส่งสรรพากร งานอื่น ๆ ที่ได้รับมอบหมาย รวมถึงให้คำปรึกษาแนะนำในการปฏิบัติงานแก่เจ้าหน้าที่ระดับรองลงมาตอบปัญหาและชี้แจงเรื่องต่าง ๆ เกี่ยวกับงานในหน้าที่

งานบัญชี

มีหน้าที่ความรับผิดชอบเกี่ยวกับการจัดทำใบสำคัญสุรรับนำส่งเงินจากงานจัดเก็บรายได้จากระบบ e-laas จัดทำใบผ่านรายการบัญชีทั่วไป สำหรับรายการปรับปรุงรายการผิดพลาดทางบัญชี และรายการส่งใช้เงินยืม จัดทำรายงานการเงินประจำเดือน จัดทำรายงานการเงิน งวด ๔ เดือน จัดทำงบแสดงฐานะการเงินพร้อมงบประกอบต่าง ๆ ประจำปีงบประมาณ ตรวจสอบใบเสร็จรับเงินทุกฎีกา งานจัดทำบันทึกสรุปรายการกันเงินของแต่ละกองฝ่าย งานรับเงินรายได้จากงานพัฒนาและจัดเก็บรายได้ ตามใบนำส่งเงิน และใบสำคัญสุรรับนำส่งเงิน โดยตรวจสอบให้ตรงกับใบเสร็จรับเงินและนำฝากธนาคารทุกวัน จัดทำรายงานที่เกี่ยวข้อง งานระบบบัญชีคอมพิวเตอร์ (E-LAAS) ที่เกี่ยวข้อง งานอื่น ๆ ที่ได้รับมอบหมาย รวมถึงให้คำปรึกษาแนะนำในการปฏิบัติงานแก่เจ้าหน้าที่ระดับรองลงมา ตอบปัญหาและชี้แจงเรื่องต่าง ๆ เกี่ยวกับงานในหน้าที่

งานพัฒนาและจัดเก็บรายได้

มีหน้าที่ความรับผิดชอบเกี่ยวกับการจัดทำประกาศให้มายื่นแบบแสดงรายการทรัพย์สินเพื่อชำระภาษี งานตรวจสอบและจัดทำบัญชีผู้ที่อยู่ในเกณฑ์เสียภาษีในปีงบประมาณจัดเก็บจากทะเบียนชำระภาษี งานรับและตรวจสอบแบบแสดงรายการทรัพย์สิน หรือแนบคำร้องของผู้เสียภาษี ค่าธรรมเนียมและรายได้อื่น ๆ งานพิจารณาการประเมินและกำหนดค่าภาษี ค่าธรรมเนียมในเบื้องต้นเพื่อนำเสนอพนักงานเจ้าหน้าที่ งานแจ้งผลการประเมินค่าภาษีแก่ผู้เสียภาษี งานจัดเก็บและรับชำระรายได้จากประเภทต่าง ๆ งานลงรายการเกี่ยวกับภาษี ของผู้เสียภาษีแต่ละรายเป็นประจำทุกวัน งานเก็บรักษาและการนำส่งเงินประจำวัน งานเก็บรักษาและเบิกจ่าย ใบเสร็จรับเงินต่างๆ แบบพิมพ์ต่างๆ งานเก็บรักษาเอกสารและหลักฐานการเสียภาษี ค่าธรรมเนียมและรายได้อื่น งานพัฒนารายได้ และงานเร่งรัดรายได้ งานอื่น ๆ ที่เกี่ยวข้องหรือตามที่ได้รับมอบหมาย

งานทะเบียนทรัพย์สินและพัสดุ

มีหน้าที่ความรับผิดชอบเกี่ยวกับการพัสดุของเทศบาลให้เป็นไปตามพระราชบัญญัติการจัดซื้อจัดจ้างและบริหารพัสดุภาครัฐ พ.ศ. 2560 และระเบียบกระทรวงการคลังว่าด้วยการจัดซื้อจัดจ้างภาครัฐ พ.ศ. 2560 เช่น การจัดซื้อจัดจ้าง การจัดทำทะเบียนทรัพย์สินทะเบียนครุภัณฑ์ บัญชีพัสดุ และเครื่องหมายเลขประจำทรัพย์สิน การควบคุมการรับ - การจ่าย ใบเสร็จรับเงินทุกชนิด และงานอื่น ๆ ที่เกี่ยวข้องหรือได้รับมอบหมาย

งานธุรการ

มีหน้าที่ความรับผิดชอบเกี่ยวกับงานธุรการ งานสารบรรณ งานติดต่อประสานงาน งานจัดทำคำสั่งและประกาศของกองคลัง การประชาสัมพันธ์ การเผยแพร่ข่าวสาร ความรู้ ความเข้าใจ ต้อนรับชี้แจง และอำนวยความสะดวกแก่ผู้มาติดต่อราชการ ให้บริการด้านข้อมูลข่าวสาร ให้คำปรึกษาแนะนำตอบปัญหาชี้แจงเรื่องต่าง ๆ และงานอื่น ๆ ที่เกี่ยวข้องหรือได้รับมอบหมาย

3. กองช่าง

มีหน้าที่ความรับผิดชอบเกี่ยวกับการสำรวจ ออกแบบ การจัดทำข้อมูล ทางด้านวิศวกรรม การจัดเก็บและทดสอบคุณภาพวัสดุ งานออกแบบและเขียนแบบ การตรวจสอบ การก่อสร้าง การควบคุมอาคารตามระเบียบกฎหมาย การปฏิบัติงานการก่อสร้างและซ่อมบำรุง การควบคุมการก่อสร้างและซ่อมบำรุง งานอื่น ๆ ที่เกี่ยวข้องหรือได้รับมอบหมาย โดยมีการแบ่งส่วนราชการในกองช่าง ดังนี้

3.1 ฝ่ายแบบแผนและก่อสร้าง

งานก่อสร้าง

มีหน้าที่ความรับผิดชอบเกี่ยวกับการก่อสร้าง การซ่อมบำรุงท่อระบายน้ำ รางระบายน้ำทางสะพาน บูรณะถนนภายในตำบล การให้คำปรึกษาแนะนำเกี่ยวกับงานด้านโยธา การควบคุมอาคารตามระเบียบ กฎหมาย การสำรวจข้อมูลพื้นที่ที่จะดำเนินการก่อสร้าง สำรวจข้อมูลการจราจรและซ่อมแซมบำรุงระบบการจราจรในตำบล ให้คำปรึกษา แนะนำและบริการเกี่ยวกับงานทางวิศวกรรม ประมาณราคา ก่อสร้างทางด้านวิศวกรรม ศึกษา วิเคราะห์วิจัยทางด้านวิศวกรรม ปฏิบัติงานสำรวจต่าง ๆ เช่น สำรวจทางเพื่อการก่อสร้าง สำรวจและทดลองวัสดุ สำรวจข้อมูลการจราจร ช่วยซ่อมสร้างวัสดุ ครุภัณฑ์ เครื่องมือเครื่องใช้อุปกรณ์ในการสำรวจและทดลองทุกชนิดให้ได้มาตรฐาน ควบคุมการก่อสร้าง และงานอื่น ๆ ที่เกี่ยวข้องหรือได้รับมอบหมาย

งานออกแบบและควบคุมอาคาร

มีหน้าที่ความรับผิดชอบเกี่ยวกับงานออกแบบ การเขียนแบบและคัดลอกแบบแปลนของทางอาคาร สะพาน และสิ่งก่อสร้างอื่น ๆ เขียนแผนที่ต่าง ๆ เช่น แผนที่แสดงเส้นทาง แนวทางหรือภูมิประเทศ เขียนแบบและตรวจทาน การจัดทำข้อมูลทางด้านวิศวกรรม ตรวจสอบควบคุมการเขียนแบบรูปร่าง การก่อสร้าง จัดพิมพ์รูปแบบรายการต่าง ๆ ให้คำปรึกษางานออกแบบและก่อสร้าง บริการตรวจสอบแบบแปลนก่อสร้าง ควบคุมอาคารตามระเบียบกฎหมาย และจัดเก็บเป็นข้อมูลเชิงสถิติ ใช้เป็นฐานข้อมูลในการปฏิบัติงานด้านช่าง งานประมาณราคา โครงการก่อสร้างของเทศบาล เช่น การก่อสร้างถนน รางระบายน้ำ อาคารและสิ่งปลูกสร้างให้ได้มาตรฐาน ถูกต้องตามหลักการคำนวณ การประมาณการ สอดคล้องกับราคากลาง ราคาพาณิชย์จังหวัดที่เป็นปัจจุบัน มีหน้าที่ความรับผิดชอบเกี่ยวกับงานควบคุมการก่อสร้างอาคาร งานควบคุมอาคาร อาคารตาม พ.ร.บ. ควบคุมอาคาร พ.ศ. 2522 แก้ไขเพิ่มเติมจนถึงฉบับปัจจุบัน พ.ร.บ.ขุดดินและถมดิน พ.ศ.2543 พ.ร.บ.ควบคุมน้ำมันเชื้อเพลิง พ.ศ.2542 และกฎหมายที่เกี่ยวข้อง งานตรวจสอบผังบริเวณแนวระดับ ของ อาคารที่ขออนุญาตก่อสร้าง ดัดแปลง รื้อถอนอาคาร งานตรวจรับรองอาคารตาม พ.ร.บ. ควบคุมอาคาร 2522 และกฎหมายอื่น ๆ ที่เกี่ยวข้อง งานรับรองระวางชี้แนวเขตที่ดิน การวางโครงการก่อสร้างในงานด้านช่างโยธา เช่น การก่อสร้างอาคาร เป็นต้น และงานอื่น ๆ ที่เกี่ยวข้องหรือได้รับมอบหมาย

งานผังเมือง

มีหน้าที่ความรับผิดชอบเกี่ยวกับดำเนินการตรวจสอบ คู่มือพื้นที่ผังเมืองในพื้นที่ภายในตำบล สันนิษฐาน ให้เป็นไปตามกฎกระทรวงผังเมืองรวมเมืองเชียงใหม่ พ.ศ. ๒๕๕๕ ดำเนินการออกคำสั่งเกี่ยวกับการผังเมืองเพื่อให้เจ้าของอาคารปฏิบัติตามกฎกระทรวงผังเมืองรวมเมืองเชียงใหม่ พ.ศ. ๒๕๕๕ ให้คำปรึกษาแก่ประชาชนเกี่ยวกับการก่อสร้างอาคารในพื้นที่ผังเมืองรวมเมืองเชียงใหม่ รายงานผลการตรวจสอบพื้นที่ผังเมืองในเขตที่รับผิดชอบ ให้ผู้บังคับบัญชาทราบ ร่วมระวางชี้แนวเขตที่ดินกับสำนักงานที่ดินจังหวัดเชียงใหม่ ในเขตที่รับผิดชอบ

งานสาธารณูปโภค

มีหน้าที่ความรับผิดชอบเกี่ยวกับงานออกแบบ จัดสถานที่ ติดตั้งไฟฟ้า ทั้งงานรัฐพิธี ประเพณี และงานอื่นๆ งานประมาณการ งานจัดสถานที่เนื่องในงานรัฐพิธี ประเพณี และงานอื่นๆ งานเก็บรักษาวัสดุ อุปกรณ์เกี่ยวกับการจัดสถานที่ งานสำรวจออกแบบและคำนวณอุปกรณ์ไฟฟ้า งานควบคุมการก่อสร้างในการติดตั้งอุปกรณ์ไฟฟ้า งานซ่อมบำรุงการไฟฟ้าในเขตเทศบาล งานให้คำปรึกษาแนะนำตรวจสอบในด้านการไฟฟ้า เป็นต้น และงานอื่น ๆ ที่เกี่ยวข้องหรือได้รับมอบหมาย

งานธุรการ

มีหน้าที่ความรับผิดชอบเกี่ยวกับงานธุรการ ควบคุมการปฏิบัติงานธุรการและงานสารบรรณ ร่างและพิมพ์หนังสือโต้ตอบราชการ จัดทำบันทึกขออนุมัติเบิกเงินเดือนและค่าตอบแทนให้แก่ข้าราชการและพนักงานจ้างในสังกัดกองช่าง จัดทำระบบควบคุมภายในของกองช่าง ตามระเบียบคณะกรรมการตรวจเงินแผ่นดิน ว่าด้วยการกำหนดมาตรฐานการควบคุมภายใน พ.ศ. ๒๕๔๔ จัดทำร่างเทศบัญญัติงบประมาณรายจ่ายประจำปี ในส่วนของกองช่าง บันทึกรายงานการประชุม ติดต่อประสานงานหน่วยงานราชการต่าง ๆ ปฏิบัติหน้าที่อื่น ๆ ที่ได้รับมอบหมายจากผู้บังคับบัญชา

4. กองสาธารณสุขและสิ่งแวดล้อม

มีหน้าที่ความรับผิดชอบเกี่ยวกับงานสาธารณสุขชุมชน ส่งเสริมสุขภาพและอนามัย งานป้องกันโรคติดต่อ งานสุขาภิบาลสิ่งแวดล้อม งานศูนย์บริการสาธารณสุข และงานอื่นๆเกี่ยวกับการให้บริการด้านสาธารณสุข งานการรักษาพยาบาลในเบื้องต้น และงานอื่นๆ ที่เกี่ยวข้องที่ได้รับมอบหมาย โดยแบ่งส่วนราชการในกองสาธารณสุขและสิ่งแวดล้อม ดังนี้

4.1 ฝ่ายบริหารงานสาธารณสุข

งานอนามัยและสิ่งแวดล้อม

มีหน้าที่ความรับผิดชอบงานเกี่ยวกับ (1) งานดำเนินการตามพระราชบัญญัติส่งเสริมและรักษาคุณภาพสิ่งแวดล้อมแห่งชาติพ.ศ. 2535 (มาตรา 80) งานขอใบอนุญาตประกอบกิจการต่าง ๆ ให้เป็นไปตาม พ.ร.บ. สาธารณสุข พ.ศ. 2535 งานตรวจสอบเรื่องร้องเรียนเหตุรำคาญ ตามพระราชบัญญัติการสาธารณสุข พ.ศ. 2535 งานควบคุมด้านสุขาภิบาลและอนามัยสิ่งแวดล้อม งานสุขาภิบาลอาหารและโภชนาการ งานดำเนินการเรื่องอาหารปลอดภัย/ตลาด งานดำเนินการจัดการคุณภาพน้ำ งานควบคุมการประกอบการค้าที่น่ารังเกียจหรืออาจเป็นอันตรายต่อสุขภาพ งานป้องกันควบคุมแก้ไขเหตุรำคาญและมลภาวะ และปฏิบัติงานอื่น ๆ ที่เกี่ยวข้อง หรือตามที่อยู่บังคับบัญชามอบหมาย

งานรักษาความสะอาด

มีหน้าที่ความรับผิดชอบเกี่ยวกับงานรักษาความสะอาดของถนน ทางน้ำ ทางเดินและที่สาธารณะ งานควบคุมสิ่งปฏิกูลและขยะมูลฝอย งานขนถ่ายสิ่งปฏิกูลและขยะมูลฝอย งานดำเนินการวางแผนเส้นทางกำจัดเก็บขยะ/งานด้านรักษาความสะอาด งานตรวจสอบ/แก้ไขปัญหาเรื่องร้องเรียนการกำจัดเก็บขยะ/งานด้านรักษาความสะอาด งานบริหารจัดการขยะมูลฝอยในตำบล และปฏิบัติงานอื่น ๆ ที่เกี่ยวข้อง หรือตามที่อยู่บังคับบัญชามอบหมาย

งานป้องกันและควบคุมโรค

มีหน้าที่ความรับผิดชอบเกี่ยวกับงานป้องกันและระงับโรคติดต่อ งานดำเนินการสอบสวนโรคติดต่อ งานจัดเตรียมอุปกรณ์ในการควบคุมป้องกันโรคติดต่อ งานดำเนินการควบคุมป้องกันโรคติดต่อ งานดำเนินการคัดกรอง ประเมินภาวะสุขภาพประชาชน งานดำเนินการบันทึก รวบรวม ศึกษาข้อมูล เพื่อดำเนินการแก้ไขปัญหาสุขภาพ งานดำเนินการรณรงค์ป้องกัน แก้ไขโรคเอดส์ งานจัดทำสื่อประชาสัมพันธ์เผยแพร่ และปฏิบัติงานอื่น ๆ ที่เกี่ยวข้อง หรือตามที่อยู่บังคับบัญชามอบหมาย

งานส่งเสริมสุขภาพและสาธารณสุข

มีหน้าที่รับผิดชอบ งานด้านสาธารณสุข การส่งเสริมสุขภาพ เช่น การส่งเสริม สุขภาพ การเฝ้าระวังโรค การควบคุม ป้องกันโรคและภัยสุขภาพ และการฟื้นฟูสุขภาพ การบริการอนามัยแม่และเด็ก การวางแผนครอบครัวการส่งเสริมภาวะโภชนาการ รวมทั้งการดูแลรักษาพยาบาล การจัดบริการสุขภาพ การสุขศึกษาและ พฤติกรรมสุขภาพ งานประชาสัมพันธ์ข้อมูลด้านสุขภาพอนามัย และปฏิบัติงานอื่น ๆ ที่เกี่ยวข้อง หรือตามที่อยู่บังคับบัญชามอบหมาย

งานการแพทย์ฉุกเฉิน

มีหน้าที่รับผิดชอบเกี่ยวกับงานการแพทย์ฉุกเฉิน ดำเนินการจัดทำแผนและบริหารจัดการให้เป็นไปตามมาตรฐานการแพทย์ฉุกเฉิน ระเบียบของกระทรวงมหาดไทย และองค์การปกครองส่วนท้องถิ่น พัฒนาระบบการแพทย์ฉุกเฉิน งานดำเนินการบันทึก รวบรวม ศึกษาข้อมูลเพื่อพัฒนาระบบการแพทย์ฉุกเฉิน งานประชาสัมพันธ์ข้อมูลงานการแพทย์ฉุกเฉิน และปฏิบัติงานอื่น ๆ ที่เกี่ยวข้อง หรือตามที่อยู่บังคับบัญชามอบหมาย

งานหลักประกันสุขภาพและงานส่งเสริมการพัฒนาคุณภาพชีวิต

มีหน้าที่รับผิดชอบเกี่ยวกับงานดำเนินการกองทุนหลักประกันสุขภาพท้องถิ่น เทศบาลตำบล สันนิเสื้อ และงานดำเนินการกองทุนหลักประกันสุขภาพท้องถิ่น เพื่อการดูแลสุขภาพผู้สูงอายุ และผู้ที่มีภาวะพึ่งพิง เทศบาลตำบลสันนิเสื้อ ดำเนินการส่งเสริมส่งเสริมสุขภาพตามกลุ่มวัย งานดำเนินการเรื่องการบำบัด ฟื้นฟู คุณภาพชีวิตผู้พิการและผู้สูงอายุ งานประชาสัมพันธ์ข้อมูลด้านสุขภาพอนามัย และปฏิบัติงานอื่น ๆ ที่เกี่ยวข้อง หรือตามที่อยู่บังคับบัญชามอบหมาย

งานธุรการ

มีหน้าที่ความรับผิดชอบเกี่ยวกับงานธุรการ งานสารบรรณ การรับ - ส่งหนังสือ การจัดทำทะเบียนคุมหนังสือทุกประเภท เช่น หนังสือรับ - ส่ง คำสั่ง ประกาศ เป็นต้น งานบันทึกข้อมูล สสำรวจข้อมูลต่าง ๆ งานจัดพิมพ์ และแจกจ่ายเอกสาร งานจัดทำคำสั่งและประกาศ งานตรวจสอบและแสดงรายการเกี่ยวกับเอกสารสำคัญของกอง งานรับเรื่องราวร้องทุกข์และร้องเรียน งานดำเนินการเกี่ยวกับการเงิน การบัญชี การงบประมาณ งานควบคุมงบประมาณของกองสาธารณสุขและสิ่งแวดล้อม งานทะเบียนพัสดุ - ครุภัณฑ์ จัดทำพัสดุ ตรวจสอบ กำกับดูแล จัดการ-รับพัสดุในกอง งานดูแลรักษา จัดเตรียมและให้บริการเรื่องสถานที่ วัสดุอุปกรณ์ การติดต่อและอำนวยความสะดวกในด้านต่าง ๆ งานประชุมและการประสานงานเกี่ยวกับการประชุมต่าง ๆ งานดำเนินการซ่อมบำรุงยานพาหนะกองสาธารณสุขและสิ่งแวดล้อม งานรักษาความสะอาด และความปลอดภัยของสถานที่ราชการ งานสาธารณกุศลของเทศบาล และของหน่วยงานต่าง ๆ ที่ขอความร่วมมือ งานด้านการประชาสัมพันธ์ ต้อนรับ และอำนวยความสะดวกแก่ผู้มาติดต่อราชการกับกองสาธารณสุขและสิ่งแวดล้อม

5. กองการศึกษา

มีหน้าที่ความรับผิดชอบเกี่ยวกับงานบริหารศึกษาและพัฒนาการศึกษา ทั้งการศึกษาในระบบ นอกระบบ และตามอัธยาศัย เช่น การจัดการศึกษาปฐมวัย โดยให้มีงานธุรการ งานบริการวิชาการ งานกิจการศาสนา งานกีฬาและนันทนาการ งานกิจกรรมเด็กเยาวชน งานส่งเสริมศาสนา ประเพณีและวัฒนธรรมและงานอื่นๆ ที่เกี่ยวข้องตามที่ได้รับมอบหมาย โดยมีการแบ่งส่วนราชการในกองการศึกษา ดังนี้

งานบริหารงานการศึกษา

มีหน้าที่รับผิดชอบปฏิบัติงานทางการบริหารการศึกษาและวิชาการในงานที่เกี่ยวกับการให้การศึกษ การศาสนา ขนบธรรมเนียมประเพณี ศิลปวัฒนธรรม การประสานงานกับสถานศึกษาและหน่วยงานในพื้นที่ และปฏิบัติงานอื่น ๆ ตามผู้บังคับบัญชามอบหมาย

งานส่งเสริมการศึกษา ศาสนา และวัฒนธรรม

มีหน้าที่รับผิดชอบเกี่ยวกับการส่งเสริมการศึกษา เก็บวิเคราะห์ข้อมูลทางสถิติทางการศึกษา วิจัย สรุปรายงานผล เสนอความเห็นเพื่อพัฒนามาตรฐานการศึกษาให้เข้าสู่เกณฑ์มาตรฐานคุณภาพ การเรียนการสอน งานประเมินคุณภาพการศึกษาและการประกันคุณภาพสถานศึกษา งานพัฒนาหลักสูตรสถานศึกษาตลอดจนการควบคุมตรวจสอบการใช้หลักสูตรสถานศึกษา งานพัฒนาหลักสูตรท้องถิ่นและสนับสนุนให้มีการจัดการเรียนการสอนให้เหมาะสมกับสภาพแวดล้อม ของท้องถิ่น งานพัฒนาหลักสูตรสถานศึกษาและส่งเสริมให้มีกิจกรรมพัฒนาผู้เรียนให้หลากหลาย งานประสานแผนพัฒนาการศึกษา และจัดทำข้อมูลสารสนเทศทางการศึกษา งานส่งเสริมและพัฒนาการใช้ทรัพยากร ทางการศึกษาในท้องถิ่น เพื่อให้สามารถเป็นแหล่งบริการ

งานกำหนดแผนปฏิบัติงานเกี่ยวกับกิจกรรมส่งเสริมการศาสนา ศิลธรรม และจริยธรรม งานประชาสัมพันธ์งานด้านการศาสนา งานจัดตั้งชมรม/มูลนิธิเกี่ยวกับการศาสนา งานกำหนดแผนปฏิบัติ งานเกี่ยวกับกิจกรรมและงานประเพณีท้องถิ่น งานศิลปวัฒนธรรมประเพณีท้องถิ่น งานประชาสัมพันธ์ ด้านส่งเสริมประเพณีศิลปวัฒนธรรมท้องถิ่น งานบำรุงดูแลโบราณสถานและอนุรักษ์ทรัพยากรสิ่งแวดล้อม ท้องถิ่น และปฏิบัติหน้าที่อื่น ๆ ตามที่ผู้บังคับบัญชามอบหมาย

งานส่งเสริมกีฬาและนันทนาการ

มีหน้าที่รับผิดชอบเกี่ยวกับงานจัดตั้งและสนับสนุนให้มีศูนย์กีฬา สนามกีฬา สถานที่ออกกำลังกายเพื่อสุขภาพ งานส่งเสริมสนับสนุนการกีฬาเพื่อมวลชน กีฬาขั้นพื้นฐาน กีฬาเพื่อความเป็นเลิศ งานรณรงค์และเผยแพร่ความรู้สร้างจิตสำนึกให้เด็ก เยาวชน และประชาชนรักการออกกำลังกาย งานสรรหา พัฒนาเครื่องมือและอุปกรณ์กีฬาที่เหมาะสม งานกีฬานักเรียนระดับตำบล อำเภอ และจังหวัด งานกีฬา

ศูนย์เยาวชน งานรวบรวมข้อมูลต่างๆเกี่ยวกับ เด็กและเยาวชน งานโครงการกิจกรรมวันเด็กแห่งชาติ วันเยาวชนแห่งชาติ งานพัฒนาเยาวชนให้เป็นไปตามแผนพัฒนาเด็กและเยาวชนแห่งชาติ งานส่งเสริมศูนย์เยาวชน งานการประสานงานกับชุมชน หน่วยงานต่าง ๆ และปฏิบัติงานอื่น ๆ ตามผู้บังคับบัญชามอบหมาย

งานโรงเรียนและการศึกษาปฐมวัย

มีหน้าที่รับผิดชอบเกี่ยวกับงานดูแลจัดเตรียมและให้บริการวัสดุ อุปกรณ์ คู่มือครูสื่อการเรียน การสอนการส่งเสริมการจัดกิจกรรมต่างๆของโรงเรียน งานติดต่อประสานงานกับโรงเรียนและหน่วยงานในพื้นที่ งานเผยแพร่ข่าวสาร กฎระเบียบ เอกสารต่าง ๆ และนโยบายของกิจการอันเกี่ยวกับการดำเนินงานของโรงเรียน งานส่งเสริมสุขภาพอนามัยในโรงเรียน งานสร้างความสัมพันธ์ระหว่างโรงเรียนกับชุมชน งานปลูกฝังวินัยและถ่ายทอดวัฒนธรรมของชาติ งานปลูกฝังประชาธิปไตยให้กับเด็กและชุมชน งานเก็บวิเคราะห์ข้อมูล สถิติทางการศึกษาและทดลองวิจัยทางการศึกษา งานเผยแพร่แนะนำ เกี่ยวกับการศึกษาระดับก่อนประถมศึกษาและปฐมวัย งานวิชาการ งานส่งเสริมและพัฒนาการเรียนการสอนและควบคุมคุณภาพการจัดการศึกษาปฐมวัยให้เป็นไปตามมาตรฐานการศึกษาของศูนย์พัฒนาเด็กเล็ก งาน สร้างผลิตและพัฒนาสื่อการเรียนการสอน งานจัดกิจกรรมส่งเสริมและเตรียมความพร้อมแก่เด็กปฐมวัย และปฏิบัติงานอื่น ๆ ตามผู้บังคับบัญชามอบหมาย

งานธุรการ

มีหน้าที่รับผิดชอบงานสารบรรณ การรับ-ส่ง โต้ตอบหนังสือ งานตรวจสอบเกี่ยวกับงานสารบรรณ และเอกสารสำคัญของทางราชการ งานดูแลเก็บรักษาเอกสาร ควบคุมทะเบียน ประกาศ คำสั่ง ทุกเรื่องให้เรียบร้อยเป็นปัจจุบันและสามารถตรวจสอบได้ งานรวบรวมข้อมูล และจัดทำแผนพัฒนาการศึกษา งานรวบรวมข้อมูลสถิติต่างๆ เพื่อประโยชน์ในการประชาสัมพันธ์ งานเผยแพร่ข้อมูลข่าวสาร งานประสานงานส่วนราชการต่าง ๆ ของกองการศึกษา งานจัดทำร่างเทศบัญญัติ งานเบิกจ่ายโครงการตามเทศบัญญัติประจำปีงบประมาณ งานรายงานการดำเนินงานเกี่ยวกับการจัดทำแผนตามนโยบายของเทศบาลและกรมส่งเสริมการปกครองท้องถิ่น ติดตามการดำเนินงานตามแผนและโครงการ สรุป รายงานการดำเนินงานตามนโยบายของกองการศึกษา งานจัดทำฎีกาเงินเดือนและเงินเพิ่มต่าง ๆ จัดทำเงินสวัสดิการต่างๆ เช่น ค่าเช่าบ้าน ค่ารักษาพยาบาล ค่าเล่าเรียนบุตร งานจัดทำบัญชีพัสดุ ครุภัณฑ์ เอกสารใบสำคัญเกี่ยวกับการเบิกจ่ายพัสดุของกองการศึกษา งานรักษาความสะอาด ความปลอดภัยสถานที่ราชการ และควบคุม พัสดุเครื่องมือ เครื่องใช้ และงานอื่น ๆตามผู้บังคับบัญชามอบหมาย

6. กองสวัสดิการสังคม

มีหน้าที่ความรับผิดชอบเกี่ยวกับงานสำรวจและจัดตั้งคณะกรรมการชุมชนเพื่อรับผิดชอบในการปรับปรุงชุมชน งานประสานงานและร่วมมือกับหน่วยงานต่างๆ เพื่อทำบริการขั้นพื้นฐานไปบริการแก่ชุมชน งานจัดสวัสดิการเบี้ยยังชีพผู้สูงอายุ ผู้พิการ และผู้ป่วยเอดส์ จัดทำทะเบียนผู้ยากไร้ และผู้รับเบี้ยยังชีพ จัดทำโครงการช่วยเหลือในด้านต่าง ๆ แก่ชุมชน พัฒนาชุมชนทางด้านเศรษฐกิจ สังคมและวัฒนธรรม ส่งเสริมกลุ่มอาชีพต่าง ๆ โดยแบ่งส่วนราชการในกองสวัสดิการสังคม ดังนี้

งานพัฒนาชุมชน

มีหน้าที่ความรับผิดชอบงานเกี่ยวกับงานส่งเสริมและพัฒนาการเก็บข้อมูลพื้นฐานเพื่อการพัฒนาเด็กและเยาวชน งานส่งเสริมและสนับสนุนตามโครงการภารกิจถ่ายโอน งานส่งเสริมและสนับสนุนกองทุนสวัสดิการชุมชน งานส่งเสริมสวัสดิการเด็ก เยาวชน และครอบครัว งานศูนย์พัฒนาครอบครัว เผยแพร่และความรู้เกี่ยวกับการดำรงชีวิตในครอบครัวให้อบอุ่น งานประสานความร่วมมือกับหน่วยงานภาครัฐ เอกชน และภาคีเครือข่ายพัฒนาทุกภาคส่วน งานวิชาการฝึกอบรมให้ความรู้แก่ประชาชน ในด้านสวัสดิการและพัฒนาสังคม งานส่งเสริมและสนับสนุนความเข้มแข็งของชุมชนงานส่งเสริมและพัฒนา

พัฒนาสตรีระดับตำบล งานส่งเสริม พัฒนา และจัดตั้ง กลุ่ม องค์กร และเครือข่ายในชุมชนเพื่อ การพัฒนา ในชุมชน และปฏิบัติหน้าที่อื่น ๆ ตามที่ได้รับมอบหมาย

งานสังคมสงเคราะห์

มีหน้าที่ความรับผิดชอบเกี่ยวกับงานสวัสดิการสงเคราะห์ผู้สูงอายุ คนพิการ ผู้ป่วยเอดส์ เด็ก เยาวชนผู้ด้อยโอกาสในสังคม ตลอดจนผู้ได้รับผลกระทบจากสังคมในด้านต่าง ๆ อาทิ ผู้ได้รับผลกระทบจาก ผู้ป่วยเอดส์ งานส่งเสริมกิจกรรมผู้สูงอายุ คนพิการ ผู้ป่วยเอดส์ ผู้ด้อยโอกาสในสังคม ตลอดจนผู้ได้รับ ผลกระทบจากสังคมในด้านต่าง ๆ งานสงเคราะห์ครอบครัวผู้ยากไร้และผู้ด้อยโอกาสในสังคม อาทิ เด็กกำพร้า คนเร่ร่อน คนจรจัด คนไร้ที่พึ่ง คนถูกทอดทิ้ง งานด้านสถิติ ข้อมูล ตั้งแต่การเก็บข้อมูล บันทึก ข้อมูล ประมวลผลข้อมูล สรุปและอภิปรายผลข้อมูลทางสังคมสงเคราะห์ งานช่วยเหลือเบื้องต้นแก่ ผู้ประสบภัยหรือประสบความเดือดร้อนต่าง ๆ งานพิทักษ์สิทธิคุ้มครอง ผู้สูงอายุ คนพิการ ผู้ป่วยเอดส์ เด็ก เยาวชน ผู้ด้อยโอกาส ตลอดจนผู้ได้รับผลกระทบจากสังคมในด้านต่าง ๆ งานสำรวจ ตรวจสอบ จัดเก็บ ข้อมูลต่าง ๆ เพื่อการพัฒนาคุณภาพชีวิตของประชาชนในพื้นที่ งานตรวจสอบคุณสมบัติ ตลอดจน ทำทะเบียนข้อมูลของผู้สูงอายุ คนพิการ ผู้ป่วยเอดส์ ที่มีสิทธิรับเบี้ยยังชีพให้ถูกต้อง เป็นปัจจุบัน สามารถ ตรวจสอบได้ เป็นต้น

งานส่งเสริมและพัฒนาอาชีพ

มีหน้าที่ความรับผิดชอบเกี่ยวกับงานอบรมให้ความรู้ด้านอาชีพ วิทยาการ และเทคโนโลยี ที่ทันสมัย งานพัฒนาสินค้าและผลิตภัณฑ์ งานวิสาหกิจชุมชน งานเศรษฐกิจชุมชน งานสร้างรายได้ให้กับ ชุมชน งานส่งเสริมโครงการเศรษฐกิจพอเพียง งานอุดหนุนกลุ่มอาชีพ กลุ่มพัฒนาสตรี กลุ่มผู้สูงอายุ และ กลุ่มต่าง ๆ ที่จัดตั้งถูกต้องตามระเบียบและกฎหมาย งานสร้างความเข้มแข็งให้กับกลุ่มอาชีพ กลุ่มพัฒนาสตรี กลุ่มผู้สูงอายุ และกลุ่มต่าง ๆ ที่จัดตั้งถูกต้องตามระเบียบและกฎหมาย งานส่งเสริมและสนับสนุนกิจกรรม และโครงการของกลุ่มอาชีพ กลุ่มพัฒนาสตรี กลุ่มผู้สูงอายุ และกลุ่มต่าง ๆ ที่จัดตั้งถูกต้องตามระเบียบและ กฎหมาย งานส่งเสริมและสนับสนุนด้านการตลาดแก่กลุ่มอาชีพ กลุ่มพัฒนาสตรี กลุ่มผู้สูงอายุ และกลุ่ม ต่าง ๆ ที่จัดตั้งถูกต้องตามระเบียบและกฎหมาย และปฏิบัติหน้าที่อื่นตามที่ได้รับมอบหมาย

งานส่งเสริมสวัสดิภาพเด็กและเยาวชน

มีหน้าที่เกี่ยวกับงานสงเคราะห์เด็กและเยาวชนที่ครอบครัวประสบปัญหาความเดือดร้อนต่าง ๆ งานสงเคราะห์เด็กกำพร้า อนุบาล ไร้ที่พึ่ง เร่ร่อนจรจัด ถูกทอดทิ้ง งานสงเคราะห์เด็กและเยาวชนที่พิการ ทางร่างกาย สมองและปัญญา งานให้ความช่วยเหลือเด็กนักเรียนที่ยากจนทางด้านอุปกรณ์การเรียน เครื่องแบบนักเรียน อาหารกลางวันทุนการศึกษา อื่นๆ งานส่งเสริมสวัสดิการเด็กและเยาวชน ได้แก่ การสอดส่อง ดูแลและช่วยเหลือเด็กและเยาวชนที่ประพฤติตนไม่สมแก่วัย งานประสานและร่วมมือกับ หน่วยงานที่เกี่ยวข้องเพื่อส่งเสริมสวัสดิการเด็กและเยาวชน งานให้คำปรึกษา แนะนำแก่เด็กและเยาวชนซึ่ง มีปัญหาในด้านต่าง ๆ และงานอื่นที่เกี่ยวข้องหรือตามที่ได้รับมอบหมาย

งานธุรการ

มีหน้าที่ความรับผิดชอบเกี่ยวกับงานสารบรรณ งานเอกสารต่าง ๆ ที่เกี่ยวข้อง งานการประชุม งานการเจ้าหน้าที่ งานบุคลากร งานการเงินและบัญชี งานพัสดุ ครุภัณฑ์ และยานพาหนะ ประสานงานกับ องค์กร หรือหน่วยงานอื่นทั้งภาครัฐและเอกชน งานให้คำปรึกษา แนะนำ และบริการข้อมูลข่าวสารแก่ ประชาชนปฏิบัติหน้าที่อื่นตามที่ได้รับมอบหมาย

7. กองส่งเสริมการเกษตร

มีหน้าที่ความรับผิดชอบเกี่ยวกับการศึกษา วิเคราะห์และวิจัยถึงปัญหาทางการเกษตร กำหนดนโยบาย วางแผนงาน และดำเนินงานวิชาการเกษตรตามการวัด และประเมินผลการดำเนินงานการเกษตร กำหนดระบบและวิธีการด้านนิเทศ ควบคุมติดตาม ประเมินผลด้านการเกษตร จัดสอนและอบรม ด้านวิชาการเกษตรจัดประชุม ดำเนินการเผยแพร่กิจกรรมการเกษตร ให้คำปรึกษา ข้อเสนอแนะและ แนววิชาการเกษตร และงานอื่น โดยมีการแบ่งส่วนราชการในกองการศึกษา ดังนี้

งานส่งเสริมการเกษตร ปศุสัตว์ และประมง

มีหน้าที่ความรับผิดชอบเกี่ยวกับ งานส่งเสริมการเกษตรจัดฝึกอบรมให้บริการวิชาการถ่ายทอดเทคโนโลยีทางการเกษตรและปัจจัยการผลิต และภูมิปัญญาท้องถิ่นตลอดจนดำเนินการ จัดฝึกอบรมและทำแปลงสาธิตเพื่อให้เกษตรกรและผู้เกี่ยวข้องได้นำไปใช้ประโยชน์ สนับสนุน ส่งเสริม การอนุรักษ์ดินและน้ำพัฒนาที่ดิน การปรับปรุงบำรุงดิน การแก้ไขสภาพดินที่มีปัญหา การวิเคราะห์สภาพ ดินเพื่อให้เกษตรกรสามารถเลือกชนิดพืชปลูกและวางแผนการใช้ปุ๋ยที่ถูกต้องเหมาะสม ช่วยให้เกษตรกร ลดต้นทุนการผลิตและได้ผลผลิตที่มีคุณภาพ ติดตาม ตรวจสอบ วิเคราะห์สถานการณ์การผลิตการตลาด ของพืช สินค้าเกษตรและสินค้าเกษตรแปรรูป เช่น ปริมาณการผลิต การตลาด ราคาผลผลิต ภัยธรรมชาติ ศัตรูพืช เป็นต้น ซึ่งมีความยุ่งยากซับซ้อนมากต้องอาศัยความรู้ทางวิชาการความชำนาญงานและ ประสบการณ์สูงมาก เพื่อวางแผนและแนะนำการผลิตและการส่งเสริมให้เกษตรกรในพื้นที่และผู้ประกอบการสามารถผลิตให้ได้มาตรฐานคุณภาพสินค้าเกษตร

งานควบคุมเฝ้าระวังป้องกันโรคระบาดสัตว์และโรคสัตว์ติดคน ดำเนินโครงการป้องกันและควบคุม โรคระบาดสัตว์ อบรมให้ความรู้เรื่องโรคระบาดในสัตว์ ให้แก่เจ้าหน้าที่ ผู้แทนชุมชน อสม. และอาสา ปศุสัตว์ งานเฝ้าระวังโรคใช้หัวदनกเทศบาลตำบลสันผีเสื้อ งานสุ่มเก็บตัวอย่างสัตว์ปีกในพื้นที่เสี่ยง งานดำเนินการฉีดพ่นน้ำยาฆ่าเชื้อป้องกันโรคใช้หัวदनกในพื้นที่เสี่ยง งานเฝ้าระวังโรคตามพระราชบัญญัติ โรคระบาดสัตว์ พ.ศ. ๒๕๕๔ ในเทศบาลตำบลสันผีเสื้อ

งานอนุรักษ์และเพิ่มปริมาณทรัพยากรสัตว์น้ำในชุมชน ดำเนินโครงการและกิจกรรมด้าน การบริหารจัดการและการอนุรักษ์ทรัพยากรธรรมชาติตามโครงการอนุรักษ์วังปลาภาคน้ำ โดยจัดกิจกรรม ปล่อยปลาในแม่น้ำปิงเนื่องในวันสำคัญของชาติและสถาบันมอบพันธุ์สัตว์น้ำให้ราษฎรไปเลี้ยงเพื่อเพิ่มแหล่ง อาหารโปรตีนราคาถูกในพื้นที่

งานตรวจสอบและควบคุมโรคพืช

มีหน้าที่ความรับผิดชอบเกี่ยวกับดำเนินโครงการป้องกันและควบคุมการแพร่ระบาดของโรค และแมลงศัตรูพืชโดยชีววิธี(Biological Control) จัดฝึกอบรมให้ความรู้เรื่องโรคพืชและแมลงศัตรู และ วิธีการป้องกันควบคุมงานตรวจวินิจฉัยและประเมินความเสียหายกรณีเกิดการแพร่ระบาดของโรคพืชและ แมลงศัตรูในพื้นที่ งานผลิตมวนตัวน้ำและผลิตเชื้อราปฏิปักษ์ (เชื้อราไตรโคเดอร์มา เชื้อราบีเวอร์เรียและ เชื้อราเมทาโรเซียม) สำหรับบริการเกษตรกรในพื้นที่ตามโครงการป้องกันและควบคุมการแพร่ระบาดของ โรคและแมลงศัตรูพืชโดยชีววิธี (Biological Control พร้อมทั้งติดตามตรวจสอบและประเมินผลงาน ให้บริการฉีดพ่นสารชีวภัณฑ์กรณีเกิดการแพร่ระบาดของโรคพืชและแมลงศัตรูในพื้นที่ งานเฝ้าระวัง การแพร่ระบาดของโรคและแมลงศัตรูพืชในพื้นที่

งานฐานทรัพยากรท้องถิ่น (โครงการ อพ.สธ.ตำบลสันผีเสื้อ)

มีหน้าที่ความรับผิดชอบเกี่ยวกับจัดอบรมเพื่อเพิ่มประสิทธิภาพ ทำความเข้าใจและร่วม กำหนดแผนแม่บทโครงการ อพ.สธ. ตำบลสันผีเสื้อ ดำเนินการสำรวจทรัพยากรในพื้นที่ปกปักเดิมต่อเนื่อง ได้แก่ กาดทำน้ำและวัดท่าหลุก, บริเวณแนวไม้สักอนุรักษ์เขตติดต่อดอระหว่งหมู่ 3 ถึงหมู่ 6, พื้นที่ สวนสุขภาพหมู่ที่ 3 และกำหนดพื้นที่ปกปักเพิ่มเติม ดำเนินกิจกรรมสำรวจฐานทรัพยากรท้องถิ่น ทั้งด้าน ชีวภาพและกายภาพ

งานสวนสาธารณะ

มีหน้าที่ความรับผิดชอบเกี่ยวกับงานอนุรักษ์แหล่งน้ำและป่าไม้ ดำเนินโครงการและกิจกรรมด้านการบริหารจัดการและการอนุรักษ์ทรัพยากรธรรมชาติ แหล่งน้ำและป่าไม้ เช่น โครงการอนุรักษ์พันธุกรรมพืชตามแนวพระราชดำริสมเด็จพระเทพรัตนราชสุดาฯ สยามบรมราชกุมารี (อพ.สธ.) โครงการฟาร์มผีเสื้อและ โครงการคลองสวยน้ำใส ดำเนินโครงการและกิจกรรมด้านการวางแผนการส่งเสริมการลงทุนพาณิชย์กรรมและการท่องเที่ยว เช่น โครงการส่งเสริมอนุรักษ์ ฟื้นฟู ทรัพยากร ธรรมชาติและสิ่งแวดล้อม แหล่งท่องเที่ยว พัฒนาและปรับปรุง ภูมิทัศน์ในชุมชน (โครงการย่อย : Gumber & Flower@ Sanphisua) งานกำจัดผักตบชวา วัชพืชและขยะในแม่น้ำลำคลองตามโครงการคลองสวยน้ำใส งานปลูกต้นไม้เพื่อเพิ่มพื้นที่สีเขียวในพื้นที่ งานเก็บกวาดใบไม้เพื่อทำปุ๋ยหมักบริเวณพื้นที่สาธารณะ เพื่อลดการเผาในชุมชน และในพื้นที่โล่ง งานบริการรถอัดฟางเพื่อลดการเผาในพื้นที่ทำการเกษตร

งานธุรการ

มีหน้าที่ความรับผิดชอบ ปฏิบัติงานด้านธุรการและงานสารบรรณ เช่น ร่างหนังสือโต้ตอบ บันทึกย่อเรื่อง รวบรวมข้อมูลเกษตรกรรมและสถิติด้านการเกษตร การเก็บรักษา จัดทำทะเบียนพัสดุ การติดตามให้มีการซ่อมบำรุงรักษา ซ่อมแซมและการเบิกจ่ายพัสดุทางการเกษตร รับผิดชอบรายงานสรุปผลการดำเนินงานของพนักงานจ้างเหมาบริการให้ผู้บังคับบัญชาทราบทุกเดือน ควบคุมและรายงาน การเบิกจ่ายน้ำมันเชื้อเพลิงและวัสดุอุปกรณ์การเกษตร และให้บริการเอกสารสำคัญของทางราชการ เช่น เอกสารคำร้องขอรับความช่วยเหลือกรณีเกิดภัยธรรมชาติ เตรียมเอกสารและจัดบันทึกรายงานการประชุม ตลอดจนรวบรวมข้อมูลสรุปผลการดำเนินโครงการประจำปีเพื่อรองรับการประเมินผลและรายงาน ต่อผู้บังคับบัญชา และปฏิบัติหน้าที่อื่นๆ ตามที่ผู้บังคับบัญชามอบหมาย

2.10 การวิเคราะห์สภาพแวดล้อมของเทศบาลตำบลสันผีเสื้อ

ตามวิสัยทัศน์ผู้บริหารเทศบาลตำบลสันผีเสื้อ “ตำบลพัฒนาก้าวหน้า ประชาชนร่วมใจ สันติสุขสมานฉันท์” จุดมุ่งหมายเพื่อการพัฒนา สร้างความเจริญก้าวหน้าให้แก่ตำบลสันผีเสื้อในทุกๆด้าน ภายใต้ความร่วมมือร่วมใจและความสมานฉันท์ของประชาชนตำบลสันผีเสื้อ และการบริหารจัดการตามหลักธรรมาภิบาล โดยยึดมั่นเชิดชู ชาติ ศาสนา พระมหากษัตริย์ และเพื่อประโยชน์สุขของประชาชน ดังนั้น การวิเคราะห์ถึงสภาพแวดล้อม โดยอาศัยเทคนิค (SWOT) มาวิเคราะห์เช่น ปัจจัยภายนอกจุดแข็ง จุดอ่อนโอกาสและปัญหาอุปสรรคต่างๆมีผลการวิเคราะห์ดังนี้

ปัจจัยภายใน จุดแข็ง (Strength)

- มีการคมนาคมขนส่งทางบก ที่ได้มาตรฐาน เป็นไปอย่างสะดวก มีถนนหลายสาย และมีถนนวงแหวนตัดผ่าน ทำให้สามารถเดินทางได้อย่างสะดวก รวดเร็ว
- ลักษณะภูมิประเทศของตำบลติดกับแม่น้ำปิง ทำให้การเดินทางสามารถเดินทางได้ 2 ช่องทางหลัก คือทางบกกับทางน้ำ
- ลักษณะภูมิประเทศของตำบลติดกับแม่น้ำปิง จึงเอื้อต่อภาคการเกษตรและการท่องเที่ยวทางน้ำ
- มีทรัพยากรธรรมชาติและสิ่งแวดล้อมที่อุดมสมบูรณ์
- ประชาชนส่วนใหญ่ให้ความร่วมมือในการจัดกิจกรรมต่างๆของท้องถิ่น
- ประชาชนมีภูมิปัญญาท้องถิ่นที่หลากหลาย สามารถผลิตสินค้าหัตถกรรมที่มีเอกลักษณ์เฉพาะตัว
- มีสถานที่ท่องเที่ยวทางวัฒนธรรม และวิถีชีวิตแบบดั้งเดิม เช่น วัด บ้านขวานาตลาดชุมชนตำบลสันผีเสื้อ
- มีแหล่งเรียนรู้เศรษฐกิจพอเพียงที่มีชื่อเสียงและได้รับรางวัลต้นแบบ

- มีการจัดระเบียบ ควบคุมร้านอาหาร สถานบันเทิงอย่างเป็นระบบ
- มีการพัฒนาคุณภาพชีวิต ตามโครงการสำคัญ หลายโครงการ เช่น กองทุนหมู่บ้าน , SML และโครงการแก้ไขปัญหาคาความยากจน

- ประชาชนในพื้นที่มีรายได้ผ่านเกณฑ์ จปฐ ทุกครัวเรือน
- ประชาชนมีอัตราค่าเสียไม่ตรีอันดี
- มีวัฒนธรรมประเพณีอันดีงาม และประชาชนมีส่วนร่วมในกิจกรรมเกี่ยวกับวัฒนธรรมประเพณี

ปัจจัยภายใน จุดอ่อน (Weak)

- มีปัญหาด้านสิ่งแวดล้อม เช่น ปัญหาขยะ มลพิษทางด้านอากาศ
- ภาคการเกษตรขาดการพัฒนาอย่างครบวงจร
- วิสาหกิจชุมชน และ SME ยังไม่เข้มแข็งพอสำหรับการแข่งขันในตลาดการค้า
- ขาดแคลนแรงงานในระดับล่าง ต้องพึ่งพาแรงงานต่างถิ่น
- ค่านิยมของแรงงานในท้องถิ่นขอยุติตามประเพณี ขาดความทุ่มเทในการทำงาน
- ขาดการวางแผนการประชาสัมพันธ์อย่างมีเอกภาพ และขาดศูนย์รวมข้อมูลข่าวสารที่ครบวงจร
- มีปัญหาเสถียรภาพในพื้นที่
- ประชาชนที่อาศัยอยู่ใกล้แม่น้ำปิง ประสบปัญหาน้ำท่วมช่วงฤดูฝน
- มีประชากรแฝงจำนวนมาก และจำนวนประชากรต่างดาวเข้ามามาก
- ขาดจุดเด่นในเรื่องของการท่องเที่ยวและการประชาสัมพันธ์ตำบล

ปัจจัยภายนอก โอกาส (Opportunity)

- ได้รับการสนับสนุนงบประมาณจาก องค์การบริหารส่วนจังหวัด
- ได้รับการสนับสนุนงบประมาณจากรัฐบาล
- ได้รับพระมหากรุณาธิคุณจากเชื้อพระวงศ์ในการเสด็จเยี่ยมเยียนประชาชนในพื้นที่

ปัจจัยภายนอก อุปสรรค (Threat)

- งบประมาณไม่เพียงพอต่อการพัฒนาตำบลด้านต่างๆ อย่างสมดุล
- ความร่วมมือจากภาคเอกชนที่เข้ามามีส่วนร่วมในการบริหารงานของท้องถิ่นยังมีน้อย
- ลักษณะของพื้นที่เป็นแบบกึ่งชนบทกึ่งเมืองอาจทำให้ยากต่อการพัฒนาในบางเรื่อง และอาจ

ก่อให้เกิดความขัดแย้งของคน ระหว่างสังคมเมืองกับสังคมชนบท

ส่วนที่ 3

แนวทางการบริหาร
จัดการความเสี่ยง

ส่วนที่ 3

แนวทางการบริหารจัดการความเสี่ยง

3.1 กรอบการบริหารจัดการความเสี่ยง

กรอบการบริหารจัดการความเสี่ยงเป็นพื้นฐานที่สำคัญในการบริหารจัดการความเสี่ยง หน่วยงานของรัฐ โดยหน่วยงานของรัฐแต่ละแห่งอาจมีศักยภาพที่แตกต่างกันในการนำกรอบการบริหารจัดการความเสี่ยงทั้งหมดไปปรับใช้ ทั้งนี้ขึ้นอยู่กับความพร้อมของหน่วยงาน กรอบบริหารจัดการความเสี่ยงประกอบด้วยหลัก 8 ประการ ดังนี้

1. การบริหารจัดการความเสี่ยงต้องดำเนินการแบบบูรณาการทั่วทั้งองค์กร
2. ความมุ่งมั่นของผู้กำกับดูแล หัวหน้าหน่วยงานของรัฐ และผู้บริหารระดับสูง
3. การสร้างและรักษาบุคลากรและวัฒนธรรมที่ดีขององค์กร
4. การมอบหมายหน้าที่ความรับผิดชอบด้านการบริหารจัดการความเสี่ยง
5. การตระหนักถึงผู้มีส่วนได้เสีย
6. การกำหนดยุทธศาสตร์/กลยุทธ์ วัตถุประสงค์ และการตัดสินใจ
7. การใช้ข้อมูลสารสนเทศ
8. การพัฒนาอย่างต่อเนื่อง

(1) การบริหารจัดการความเสี่ยงต้องดำเนินการแบบบูรณาการทั่วทั้งองค์กร

การบริหารจัดการความเสี่ยงต้องดำเนินการแบบบูรณาการทั่วทั้งองค์กร ดังนี้

1. การบริหารจัดการความเสี่ยงต้องมีการบริหารจัดการในภาพรวมมากกว่าแยกเดี่ยว เนื่องจากความเสี่ยงของกิจกรรมหนึ่งอาจมีผลกระทบต่อความเสี่ยงของกิจกรรมอื่น ๆ เช่น ความเสี่ยงของ ความล่าช้าในระบบการขนส่งวัตถุดิบไม่เพียงกระทบต่อกิจกรรมการผลิต อาจมีผลกระทบด้านการส่งมอบ สินค้า ค่าปรับที่อาจจะเกิดขึ้น รวมถึงชื่อเสียงขององค์กร เป็นต้น
2. การบริหารความเสี่ยงควรผนวกเข้าเป็นส่วนหนึ่งของการดำเนินการขององค์กร รวมถึง กระบวนการจัดทำแผนกลยุทธ์ และกระบวนการประเมินผล
3. การบริหารจัดการความเสี่ยงต้องช่วยสนับสนุนกระบวนการตัดสินใจในทุกระดับขององค์กร

(2) ความมุ่งมั่นของผู้กำกับดูแล หัวหน้าหน่วยงานของรัฐ และผู้บริหารระดับสูง

การบริหารจัดการความเสี่ยงจะประสบความสำเร็จขึ้นอยู่กับความมุ่งมั่นของผู้กำกับดูแล หัวหน้าหน่วยงานของรัฐ และผู้บริหารระดับสูง หน่วยงานของรัฐบางแห่งมีผู้กำกับดูแลในรูปแบบ คณะกรรมการ ซึ่งมีหน้าที่ในการกำกับฝ่ายบริหารให้มีการบริหารจัดการตามหลักธรรมาภิบาล ผู้กำกับดูแล ซึ่งมีหน้าที่ดังกล่าวจะมีหน้าที่ในการกำกับการบริหารจัดการความเสี่ยงด้วย สำหรับหัวหน้าหน่วยงานของรัฐ และผู้บริหารระดับสูง มีหน้าที่ความรับผิดชอบในการบริหารจัดการความเสี่ยง

การกำกับการบริหารจัดการความเสี่ยง เป็นกระบวนการที่ทำให้ผู้กำกับดูแลเกิดความมั่นใจว่า หัวหน้าหน่วยงานของรัฐและผู้บริหารระดับสูงได้บริหารจัดการความเสี่ยงอย่างเหมาะสม เพียงพอ และมี ประสิทธิภาพ

หัวหน้าหน่วยงานของรัฐและผู้บริหารระดับสูงมีหน้าที่โดยตรงในการสร้างระบบบริหารจัดการ ความเสี่ยงที่มีประสิทธิภาพ ประกอบด้วย การสร้างสภาพแวดล้อม วัฒนธรรมองค์กร และระบบการบริหาร บุคคลที่เหมาะสม การจัดสรรทรัพยากรที่เพียงพอในการบริหารจัดการความเสี่ยง การดำเนินงานตาม กระบวนการบริหารจัดการความเสี่ยง การพัฒนาระบบข้อมูลสารสนเทศ การรายงานและการสื่อสาร เป็นต้น

ผู้กำกับดูแล อาจตั้งคณะกรรมการบริหารจัดการความเสี่ยง (หรืออนุกรรมการ หรือคณะที่ปรึกษา) ขึ้น ซึ่งประกอบด้วยผู้มีทักษะ ประสบการณ์และความเชี่ยวชาญ เกี่ยวกับการดำเนินงานของหน่วยงาน เช่น หน่วยงานที่มีการใช้ระบบเทคโนโลยีสารสนเทศเป็นหลักในการดำเนินงานอาจจำเป็นต้องมีผู้เชี่ยวชาญอิสระในการกำกับหรือให้ความเห็นเกี่ยวกับการความเพียงพอและความเหมาะสมของการบริหารจัดการความเสี่ยงในเรื่องความเสี่ยงทางไซเบอร์ของหัวหน้าหน่วยของรัฐและผู้บริหารระดับสูง เป็นต้น

(3) การสร้างและรักษาบุคลากรและวัฒนธรรมที่ดีขององค์กร

การขับเคลื่อนหน่วยงานของรัฐต้องอาศัยบุคลากรที่มีศักยภาพ การบริหารทรัพยากรบุคคล เริ่มตั้งแต่การสรรหา การพัฒนาบุคลากรให้มีความรู้ความสามารถ การส่งเสริมและรักษาไว้ซึ่งบุคลากรที่มีความรู้ความสามารถ โดยบุคลากรถือว่าเป็นสินทรัพย์หลักขององค์กรที่ทำให้องค์กรประสบความสำเร็จ

การสร้างบุคลากรให้มีความรู้และทักษะในการบริหารจัดการความเสี่ยงถือเป็นส่วนหนึ่งของการบริหารจัดการความเสี่ยง บุคลากรควรมีพฤติกรรมตระหนักถึงความเสี่ยง (Risk-aware behavior) รวมถึงพฤติกรรมที่ตัดสินใจโดยใช้ข้อมูลสารสนเทศและข้อมูลการบริหารจัดการความเสี่ยง

การสร้างพฤติกรรมที่ดี (Desired behaviors) ในการส่งเสริมการบริหารจัดการความเสี่ยงผ่านวัฒนธรรมที่ดีขององค์กรเป็นสิ่งสำคัญ การสร้างวัฒนธรรมที่สนับสนุนการบริหารจัดการความเสี่ยงประกอบด้วย

1. การสื่อสารและการตระหนักถึงนโยบายการบริหารจัดการความเสี่ยงของหน่วยงาน
2. การสร้างความตระหนักถึงหน้าที่ต่อองค์กรในการแจ้งข้อมูลผิดปกติ
3. การสร้างพฤติกรรมการแบ่งปันข้อมูลภายในองค์กร
4. การสร้างพฤติกรรมที่ตัดสินใจตามนโยบายการบริหารจัดการความเสี่ยง
5. การสร้างพฤติกรรมที่ตระหนักถึงความเสี่ยงและโอกาส

(4) การมอบหมายหน้าที่ความรับผิดชอบด้านการบริหารจัดการความเสี่ยง

หน่วยงานควรมีการกำหนดอำนาจ หน้าที่ ความรับผิดชอบในเรื่องของการบริหารจัดการความเสี่ยงอย่างชัดเจนและเหมาะสม ประกอบด้วย เจ้าของความเสี่ยง (Risk Owners) ซึ่งรับผิดชอบในการติดตามการรายงาน หรือการส่งสัญญาณความเสี่ยง ผู้รับผิดชอบในการตัดสินใจในกรณีที่มีความเสี่ยงเกิดขึ้นในระดับที่กำหนดไว้ และผู้ที่มีหน้าที่ในการควบคุมกำกับติดตามให้มีการบริหารจัดการความเสี่ยงตามแผนการบริหารจัดการความเสี่ยง

(5) การตระหนักถึงผู้มีส่วนได้เสีย

การบริหารจัดการความเสี่ยงนอกจากจะคำนึงถึงวัตถุประสงค์ขององค์กรเป็นหลักแล้ว ผู้บริหารต้องคำนึงถึงผู้มีส่วนได้เสียในการบริหารจัดการความเสี่ยงด้วย โดยเฉพาะความคาดหวังของผู้รับบริการหรือความคาดหวังของประชาชนที่มีต่อองค์กร รวมถึงผลกระทบต่อสังคม เศรษฐกิจ และสภาพแวดล้อม

(6) การกำหนดยุทธศาสตร์/กลยุทธ์ วัตถุประสงค์และการตัดสินใจ

การบริหารจัดการความเสี่ยงเป็นเครื่องมือช่วยผู้บริหารในการกำหนดยุทธศาสตร์/กลยุทธ์ขององค์กร เพื่อให้หน่วยงานมั่นใจว่ายุทธศาสตร์/กลยุทธ์ขององค์กรสอดคล้องกับพันธกิจตามกฎหมายและหน้าที่ความรับผิดชอบของหน่วยงาน ยุทธศาสตร์/กลยุทธ์อาจหมายถึงแผนปฏิบัติการระยะยาว แผนปฏิบัติการระยะปานกลาง หรือแผนปฏิบัติการประจำปีของหน่วยงาน

เมื่อหน่วยงานของรัฐกำหนดยุทธศาสตร์/กลยุทธ์ โดยสอดคล้องกับความเสี่ยงที่ยอมรับได้ระดับองค์กรแล้ว การบริหารจัดการความเสี่ยงจะถูกใช้เป็นเครื่องมือในการกำหนดทางเลือกของงาน/

โครงการ (งานใหม่ ๆ) และการกำหนดวัตถุประสงค์ระดับการปฏิบัติงาน รวมถึงการมอบหมายความรับผิดชอบในการบริหารจัดการความเสี่ยงทั่วทั้งองค์กร โดยอาจกำหนดเป็นส่วนหนึ่งของตัวชี้วัดผลการปฏิบัติงาน (KPI)

(7) การใช้ข้อมูลสารสนเทศ

ในปัจจุบันข้อมูลสารสนเทศเป็นสิ่งสำคัญอย่างยิ่งในการดำเนินงานของหน่วยงาน องค์กรที่มีการบริหารจัดการข้อมูลสารสนเทศอย่างมีประสิทธิภาพส่งผลโดยตรงต่อการบริหารจัดการความเสี่ยง หน่วยงานควรพิจารณาใช้ข้อมูลสารสนเทศในการบริหารจัดการความเสี่ยง เพื่อให้ผู้บริหารสามารถตัดสินใจ โดยใช้ข้อมูลความเสี่ยงเป็นพื้นฐาน หน่วยงานควรกำหนดประเภทข้อมูลที่ต้องรวบรวม วิธีการรวบรวมและการวิเคราะห์ข้อมูล และบุคคลที่ควรได้รับข้อมูล

ข้อมูลความเสี่ยง ประกอบด้วย เหตุการณ์ที่เป็นผลกระทบทางลบหรือทางบวกต่อองค์กร สาเหตุความเสี่ยง ตัวหลักต้นความเสี่ยง หรือตัวชี้วัดความเสี่ยงที่สำคัญ (Key Risk Indicators) ข้อมูลสารสนเทศต้องมีความถูกต้อง เชื่อถือได้ เกี่ยวข้องกับการตัดสินใจ และทันต่อเวลา ทั้งนี้ หน่วยงานอาจพิจารณารวบรวมการประมวลผล หรือการวิเคราะห์ความเสี่ยงแบบอัตโนมัติเพื่อลดข้อผิดพลาดจากบุคคล (Human errors)

(8) การพัฒนาอย่างต่อเนื่อง

การบริหารจัดการความเสี่ยงต้องมีการพัฒนาอย่างต่อเนื่อง ความสมบูรณ์ของระบบบริหารจัดการความเสี่ยงขึ้นอยู่กับขนาด โครงสร้าง ศักยภาพขององค์กร รวมถึงการใช้ระบบสารสนเทศในสภาวะบริหารจัดการความเสี่ยง หน่วยงานอาจพิจารณาทำ Benchmarking เพื่อพัฒนาระบบบริหารจัดการความเสี่ยงขององค์กรแบบ Silo พัฒนาเป็นการบริหารจัดการความเสี่ยงแบบบูรณาการ และพัฒนาต่อเนื่องโดยมีการฝังการบริหารจัดการความเสี่ยงเข้าสู่กระบวนการดำเนินงานโดยปกติของดำเนินงานและการตัดสินใจบนพื้นฐานข้อมูลด้านความเสี่ยง

3.2 กลไกการบริหารความเสี่ยง

กลไกการบริหารความเสี่ยง ประกอบด้วย

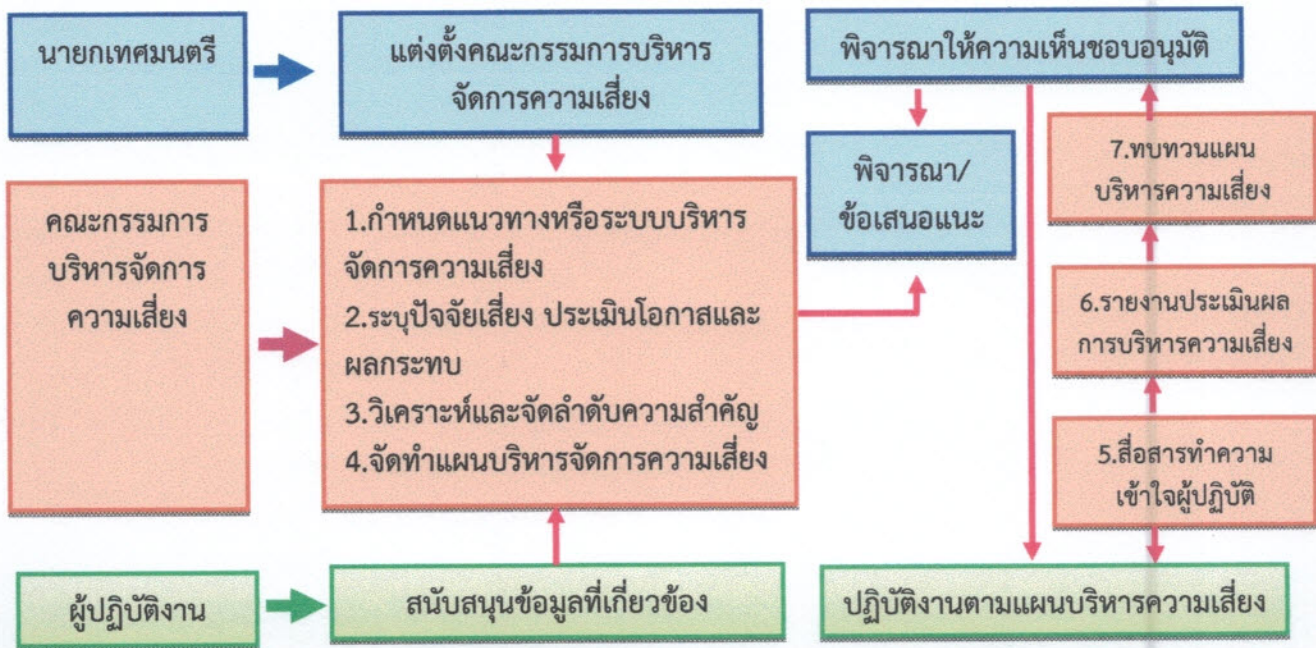
1. นายกเทศมนตรีตำบลสันผีเสื้อ กำหนดนโยบายให้มีการจัดทำแผนบริหารความเสี่ยง โดยการแต่งตั้งคณะกรรมการบริหารความเสี่ยง ส่งเสริมให้มีการจัดทำแผนบริหารความเสี่ยงอย่างมีประสิทธิภาพ เหมาะสม รวมทั้งพิจารณาอนุมัติแผนการบริหารความเสี่ยงเพื่อนำไปปฏิบัติต่อไป

2. คณะกรรมการบริหารความเสี่ยง มีหน้าที่ดำเนินการให้มีระบบการบริหารความเสี่ยง กำหนดแนวทางการจัดทำแผนบริหารความเสี่ยง พิจารณาให้ความเห็นชอบของแผนบริหารความเสี่ยงขององค์กร รายงานผลการดำเนินงานตามแผนการบริหารความเสี่ยงต่อผู้บริหารท้องถิ่น รวมทั้งทบทวนการบริหารความเสี่ยงเพื่อปรับปรุงการดำเนินงานต่อไปในอนาคต

3. ส่วนราชการภายในทุกส่วน มีหน้าที่จัดทำแผนบริหารความเสี่ยงระดับหน่วยงาน โดยให้ส่วนราชการพิจารณาดำเนินการแต่งตั้งคณะทำงาน หรือวิธีการอื่นตามความเหมาะสม เพื่อดำเนินการตามกระบวนการบริหารความเสี่ยง สนับสนุนให้ความร่วมมือตามกระบวนการบริหารความเสี่ยงให้ทุกฝ่ายมีส่วนร่วม

4. บุคลากรทุกระดับของเทศบาลตำบลสันผีเสื้อ มีหน้าที่สนับสนุนข้อมูลที่เกี่ยวข้อง และให้ความร่วมมือในการปฏิบัติงานตามแผนบริหารความเสี่ยง พร้อมทั้งเสนอแนะแนวทางแก้ไขปรับปรุงข้อบกพร่องที่ค้นพบจากการปฏิบัติงานเพื่อนำไปทบทวนแผนบริหารความเสี่ยงต่อไป

กลไกการบริหารความเสี่ยง



3.3 คณะกรรมการบริหารความเสี่ยงของเทศบาลตำบลสันผีเสื้อ

เทศบาลตำบลสันผีเสื้อ ได้มีคำสั่งแต่งตั้งคณะกรรมการบริหารจัดการความเสี่ยงของเทศบาลตำบลสันผีเสื้อ ตามคำสั่งเทศบาลตำบลสันผีเสื้อ ที่ 333/2566 ลงวันที่ 26 ตุลาคม 2566 ซึ่งออกโดยอาศัยอำนาจตามความในมาตรา 79 แห่งพระราชบัญญัติวินัยการเงินการคลังของรัฐ พ.ศ.2561 ดังนี้

- | | |
|--|----------------------|
| 1. ปลัดเทศบาลตำบลสันผีเสื้อ | ประธานกรรมการ |
| 2. รองปลัดเทศบาลตำบลสันผีเสื้อ | กรรมการ |
| 3. ผู้อำนวยการกองคลัง | กรรมการ |
| 4. ผู้อำนวยการกองช่าง | กรรมการ |
| 5. ผู้อำนวยการกองการศึกษา | กรรมการ |
| 6. ผู้อำนวยการกองสาธารณสุขและสิ่งแวดล้อม | กรรมการ |
| 7. ผู้อำนวยการกองสวัสดิการสังคม | กรรมการ |
| 8. ผู้อำนวยการกองส่งเสริมการเกษตร | กรรมการ |
| 9. หัวหน้าสำนักปลัดเทศบาล | กรรมการ และเลขานุการ |
| 10. หัวหน้าฝ่ายอำนวยการ | ผู้ช่วยเลขานุการ |
| 11. นักวิเคราะห์นโยบายและแผน | ผู้ช่วยเลขานุการ |

โดยให้คณะกรรมการดังกล่าวข้างต้นปฏิบัติหน้าที่ในการบริหารจัดการความเสี่ยงของเทศบาลตำบลสันผีเสื้อ เป็นไปตามหลักเกณฑ์กระทรวงการคลังว่าด้วยมาตรฐานและหลักเกณฑ์ปฏิบัติการบริหารจัดการความเสี่ยงสำหรับหน่วยงานของรัฐ พ.ศ.2561 ดังนี้

1. จัดทำแผนการบริหารจัดการความเสี่ยง
 2. ติดตามประเมินผลการบริหารจัดการความเสี่ยง
 3. จัดทำรายงานผลตามแผนการบริหารจัดการความเสี่ยง
 4. พิจารณาทบทวนแผนการบริหารจัดการความเสี่ยง
 5. รายงานผลความคืบหน้าในการดำเนินการบริหารจัดการความเสี่ยงของเทศบาลตำบลสันผีเสื้อ
- ให้นายกเทศมนตรีตำบลสันผีเสื้อพิจารณาอย่างน้อยปีละ ๑ ครั้ง
6. ปฏิบัติหน้าที่อื่นที่เกี่ยวข้องใน

ส่วนที่ 4

กระบวนการบริหาร
จัดการความเสี่ยง

ส่วนที่ 4

กระบวนการบริหารจัดการความเสี่ยง

กระบวนการบริหารความเสี่ยง เป็นกระบวนการที่ใช้ในการระบุ วิเคราะห์ ประเมิน และ จัดลำดับความเสี่ยงที่มีผลกระทบต่อการบรรลุวัตถุประสงค์ในการดำเนินงานขององค์กร รวมทั้งการจัดทำ แผนการบริหารจัดการความเสี่ยง โดยกำหนดแนวทางการควบคุมเพื่อป้องกันหรือลดความเสี่ยงให้อยู่ใน ระดับที่ยอมรับได้ ซึ่งเทศบาลตำบลสันผีเสื้อมีขั้นตอน หรือกระบวนการบริหารความเสี่ยง 6 ขั้นตอนหลัก ดังนี้

1. **ระบุความเสี่ยง** เป็นการระบุเหตุการณ์ใดๆ ทั้งที่มีผลดี และผลเสียต่อการบรรลุ วัตถุประสงค์ โดยต้องระบุได้ด้วยว่าเหตุการณ์นั้นจะเกิดขึ้นที่ไหน เมื่อใด และเกิดขึ้นได้อย่างไร
2. **ประเมินความเสี่ยง** เป็นการวิเคราะห์ความเสี่ยง และจัดลำดับความเสี่ยง โดยพิจารณา จากการประเมินโอกาสที่จะเกิดความเสี่ยง และความรุนแรงของผลกระทบจากเหตุการณ์ความเสี่ยง โดย อาศัยเกณฑ์มาตรฐานที่ได้กำหนดไว้ ทำให้การตัดสินใจจัดการกับความเสี่ยงเป็นไปอย่างเหมาะสม
3. **จัดการความเสี่ยง** เป็นการกำหนดมาตรการ หรือแผนปฏิบัติการในการจัดการ และ ควบคุมความเสี่ยงที่สูง (High) และสูงมาก (Extreme) นั้นให้ลดลง ให้อยู่ในระดับที่ยอมรับได้ สามารถ ปฏิบัติได้จริง และควรต้องพิจารณาถึงความคุ้มค่าในด้านค่าใช้จ่ายและต้นทุนที่ต้องใช้ลงทุนในการกำหนด มาตรการ หรือแผนปฏิบัติการนั้นกับประโยชน์ที่จะได้รับด้วย
4. **รายงานและติดตามผล** เป็นการรายงานและติดตามผลการดำเนินงานตามแผนบริหาร ความเสี่ยงที่ได้ดำเนินการทั้งหมดตามลำดับให้ฝ่ายบริหารรับทราบและให้ความเห็นชอบดำเนินการตามแผน บริหารความเสี่ยง
5. **ประเมินผลการบริหารความเสี่ยง** เป็นการประเมินการบริหารความเสี่ยงประจำปี เพื่อให้มั่นใจว่าองค์กรมีการบริหารความเสี่ยงเป็นไปอย่างเหมาะสม เพียงพอ ถูกต้อง และมีประสิทธิผล มาตรการหรือกลไกการควบคุมความเสี่ยง (Control Activity) ที่ดำเนินการสามารถลดและควบคุมความ เสี่ยงที่เกิดขึ้นได้จริง และอยู่ในระดับที่ยอมรับได้ หรือต้องจัดหามาตรการหรือตัวควบคุมอื่นเพิ่มเติม เพื่อให้ ความเสี่ยงที่ยังเหลืออยู่หลังมีการจัดการ (Residual Risk) อยู่ในระดับที่ยอมรับได้ และให้องค์กรมีการ บริหารความเสี่ยงอย่างต่อเนื่อง
6. **ทบทวนการบริหารความเสี่ยง** เป็นการทบทวนประสิทธิภาพของแนวการบริหาร ความเสี่ยงในทุกขั้นตอน เพื่อพัฒนาระบบให้ดียิ่งขึ้น



4.1 การระบุความเสี่ยง (Event Identification)

เป็นกระบวนการที่ผู้บริหารและผู้ปฏิบัติงาน ร่วมกันระบุความเสี่ยงและปัจจัยเสี่ยง โดยต้องคำนึงถึงความเสี่ยงที่มีสาเหตุมาจากปัจจัยทั้งภายในและภายนอก ปัจจัยเหล่านี้มีผลกระทบต่อวัตถุประสงค์และเป้าหมายขององค์กร หรือผลการปฏิบัติงานทั้งในระดับองค์กรและระดับกิจกรรม ในการระบุปัจจัยเสี่ยงจะต้องพิจารณาว่ามีเหตุการณ์ใดหรือกิจกรรมใดของกระบวนการปฏิบัติงานที่อาจเกิดความผิดพลาด ความเสียหายและไม่บรรลุวัตถุประสงค์ที่กำหนด รวมทั้งมีทรัพย์สินใดที่จำเป็นต้องได้รับการดูแลป้องกันรักษา ดังนั้นจึงจำเป็นต้องเข้าใจในความหมายของ “ความเสี่ยง (Risk)” “ปัจจัยเสี่ยง (Risk Factor)” และ “ประเภทความเสี่ยง” ก่อนที่จะดำเนินการระบุความเสี่ยงได้อย่างเหมาะสม

การระบุความเสี่ยง (Risk) หมายถึง เหตุการณ์หรือการกระทำใด ๆ ที่อาจเกิดขึ้นภายใต้สถานการณ์ที่ไม่แน่นอนและจะส่งผลกระทบต่อสร้างความเสียหาย (ทั้งที่เป็นตัวเงินและไม่เป็นตัวเงิน) หรือก่อให้เกิดความล้มเหลว หรือลดโอกาส ที่จะบรรลุเป้าหมายตามภารกิจหลักขององค์กร และเป้าหมายตามแผนปฏิบัติงาน

ปัจจัยเสี่ยง (Risk Factor) หมายถึง ต้นเหตุ หรือสาเหตุที่มาของความเสี่ยง ที่จะทำให้ไม่บรรลุวัตถุประสงค์ที่กำหนดไว้ โดยต้องระบุได้ด้วยว่าเหตุการณ์นั้นจะเกิดที่ไหน เมื่อใด และเกิดขึ้นได้อย่างไรและทำไม ทั้งนี้ สาเหตุของความเสี่ยงที่ระบุควรเป็นสาเหตุที่แท้จริง เพื่อจะได้วิเคราะห์และกำหนดมาตรการลดความเสี่ยงในภายหลังได้อย่างถูกต้อง โดยปัจจัยเสี่ยงแบ่งได้ 2 ด้าน ดังนี้

1. **ปัจจัยเสี่ยงภายนอก** คือ ความเสี่ยงที่ไม่สามารถควบคุมการเกิดได้โดยองค์กร อาทิ เศรษฐกิจ สังคม การเมือง กฎหมาย คู่แข่ง เทคโนโลยี ภัยธรรมชาติ สิ่งแวดล้อม

2. **ปัจจัยเสี่ยงภายใน** คือ ความเสี่ยงที่สามารถควบคุมได้โดยองค์กร อาทิ กฎระเบียบ ข้อบังคับภายในองค์กร วัฒนธรรมองค์กร นโยบายการบริหารและการจัดการ ความรู้/ความสามารถของบุคลากร กระบวนการทำงาน ข้อมูล/ระบบสารสนเทศ เครื่องมือ/อุปกรณ์

ประเภทของความเสี่ยง (Risk Management)

คือ การแบ่งกลุ่มความเสี่ยงประเภทต่าง ๆ เพื่อสะดวกในการค้นหา ระบุ ประเมิน จัดลำดับ และกำหนดการควบคุม ตามแบบรายงานและติดตามผลการจัดการความเสี่ยง เทศบาลตำบลสันผีเสื้อ ได้ดำเนินการตามแนวทางระบบการบริหารความเสี่ยงระดับองค์กรของ (COSO) The Committee of Sponsoring Organization of The Treadway Commission ได้จำแนกประเด็นความเสี่ยงไว้ 4 ด้าน ประกอบด้วย

(1) ความเสี่ยงด้านกลยุทธ์ (Strategic Risks : S) หมายถึง ความเสี่ยงที่เกี่ยวกับการบรรลุเป้าหมายและพันธกิจในภาพรวม โดยความเสี่ยงที่อาจเกิดขึ้นเป็นความเสี่ยงเนื่องจากการเปลี่ยนแปลงของสถานการณ์และเหตุการณ์ภายนอกส่งผลกระทบต่อกลยุทธ์ที่กำหนดไว้ ไม่สอดคล้องกับประเด็นยุทธศาสตร์/วิสัยทัศน์ การนำไปปฏิบัติไม่เหมาะสมหรือไม่สอดคล้องกับปัจจัยภายในและสภาพแวดล้อมภายนอก

(2) ความเสี่ยงด้านการปฏิบัติงาน (Operation Risks : O) หมายถึง ความเสี่ยงที่เกิดขึ้นในกระบวนการทำงานตามปกติทุกขั้นตอน โดยครอบคลุมถึงปัจจัยที่เกี่ยวข้อง กระบวนการ เทคโนโลยีสารสนเทศ วัสดุ/อุปกรณ์ บุคลากรที่ปฏิบัติงาน ว่ามีระบบควบคุม และตรวจสอบดีเพียงใด ส่งผลกระทบต่อความสำเร็จของการดำเนินงานตามแผนการดำเนินงานหรือแผนยุทธศาสตร์ของเทศบาลตำบลสันผีเสื้อหรือไม่

(3) ความเสี่ยงด้านการเงิน (Financial Risks : F) หมายถึง ความเสี่ยงที่เกี่ยวกับการเงินและทรัพย์สิน ซึ่งมีผลทำให้เทศบาลตำบลสันผีเสื้อ มีรายได้ลดลงหรือค่าใช้จ่ายเพิ่มขึ้นหรือความเสียหายต่อเทศบาลตำบลสันผีเสื้อ หรือความเสี่ยงที่เกิดจากการเบิกจ่ายงบประมาณไม่เป็นไปตามแผน งบประมาณที่ได้รับไม่สอดคล้องกับสถานการณ์ การจัดสรรไม่เพียงพอ

(4) ความเสี่ยงด้านกฎหมาย ระเบียบ ข้อบังคับ (Compliance Risks : C) หมายถึง ความเสี่ยงที่เกี่ยวข้องกับการปฏิบัติตามกฎ ระเบียบต่าง ๆ โดยความเสี่ยงที่อาจเกิดขึ้น เป็นความเสี่ยงเนื่องจากความไม่ชัดเจน ความไม่ทันสมัยหรือความไม่ครอบคลุมของกฎหมาย ระเบียบ ข้อบังคับต่าง ๆ รวมถึงการทำนิติกรรมสัญญา การร่างสัญญาที่ไม่ครอบคลุมการดำเนินงานจากสภาพแวดล้อมภายนอก และอาจมีผล การลงโทษตามกฎหมายที่เกี่ยวข้อง

การดำเนินการบริหารความเสี่ยงขององค์กร มีหลักการให้องค์กร ดำเนินการด้วยตนเอง ทั้งกระบวนการ ตั้งแต่การวิเคราะห์สภาพแวดล้อมขององค์กร การระบุและจัดลำดับความสำคัญของ ความเสี่ยงและกำหนดมาตรการจัดการความเสี่ยง เพื่อลดความเสี่ยงและความผิดพลาดจากการดำเนินงาน ขององค์กรให้อยู่ในระดับที่ยอมรับได้ สามารถเพิ่มประสิทธิภาพการดำเนินงานได้อีกทางหนึ่ง

องค์ประกอบของการบริหารความเสี่ยง ERM (Enterprise Risk Management) ประกอบด้วย องค์ประกอบ 8 ประการ ซึ่งครอบคลุมแนวทางการกำหนดนโยบายการบริหารงาน การดำเนินงาน และการบริหารความเสี่ยง ดังนี้

1. สภาพแวดล้อมภายในองค์กร (Internal Environment) สภาพแวดล้อมขององค์กรเป็น องค์ประกอบที่สำคัญในการกำหนดกรอบการบริหารความเสี่ยงและเป็นพื้นฐานสำคัญในการกำหนด ทิศทางของกรอบการบริหารความเสี่ยงองค์กร ประกอบด้วยปัจจัยหลายประการ เช่น วัฒนธรรมองค์กร นโยบายของผู้บริหาร แนวทางปฏิบัติงานของบุคลากร กระบวนการทำงาน ระบบสารสนเทศ เป็นต้น

2. การกำหนดวัตถุประสงค์ (Objective Setting) องค์กรต้องพิจารณากำหนด วัตถุประสงค์ในการบริหารความเสี่ยง ให้มีความสอดคล้องกับเป้าหมายเชิงกลยุทธ์และความเสี่ยงที่องค์กร ยอมรับได้ เพื่อวางเป้าหมายในการบริหารความเสี่ยงขององค์กรได้อย่างชัดเจนและเหมาะสม

3. การบ่งชี้เหตุการณ์ (Event Identification) เป็นการระบุเหตุการณ์ความเสี่ยงหรือ ความไม่แน่นอนที่อาจเกิดขึ้น โดยพิจารณาจากปัจจัยทั้งภายในและภายนอกและเมื่อเกิดขึ้นแล้วส่งผลให้ องค์กรไม่บรรลุวัตถุประสงค์หรือเป้าหมาย เช่น นโยบายการบริหารงาน บุคลากร การปฏิบัติงานการเงิน ระบบสารสนเทศ ระเบียบข้อบังคับ เป็นต้น ทั้งนี้เพื่อทำความเข้าใจต่อเหตุการณ์และสถานการณ์นั้น ๆ และเพื่อให้ผู้บริหารพิจารณากำหนดแนวทางและนโยบายในการจัดการกับความเสี่ยงที่อาจเกิดขึ้นได้เป็น อย่างดี

4. การประเมินความเสี่ยง (Risk Assessment) การประเมินความเสี่ยงเป็นการวัดระดับ ความรุนแรงของความเสี่ยง เพื่อพิจารณาจัดลำดับความสำคัญของความเสี่ยงที่มีอยู่โดยการประเมิน จากโอกาสที่จะเกิด (Likelihood) และผลกระทบ (Impact)

5. การตอบสนองความเสี่ยง (Risk Response) เป็นการดำเนินการหลังจากที่องค์กร สามารถระบุความเสี่ยงขององค์กรและประเมินระดับของความเสี่ยงแล้ว โดยจะต้องนำความเสี่ยง ไปดำเนินการเพื่อลดโอกาสที่จะเกิดความเสี่ยงและลดระดับความรุนแรงของผลกระทบให้อยู่ในระดับ ที่องค์กรยอมรับได้ด้วยวิธีการจัดการความเสี่ยงที่เหมาะสมที่สุดและคุ้มค่ากับการลงทุน

6. กิจกรรมควบคุม (Control Activities) การกำหนดกิจกรรมและการปฏิบัติต่างๆ เพื่อช่วยลดหรือควบคุมความเสี่ยง เพื่อสร้างความมั่นใจว่าจะสามารถจัดการกับความเสี่ยงนั้นได้อย่าง ถูกต้อง และทำให้การดำเนินงานบรรลุวัตถุประสงค์และเป้าหมายขององค์กร ป้องกันและลดระดับ ความเสี่ยงให้อยู่ในระดับที่องค์กรยอมรับได้

7. สารสนเทศและการสื่อสาร (Information and Communication) องค์กรจะต้องมี ระบบสารสนเทศและการติดต่อสื่อสารที่มีประสิทธิภาพ เพราะเป็นพื้นฐานสำคัญที่จะนำไปพิจารณา ดำเนินการบริหารความเสี่ยงต่อไปตามกรอบและขั้นตอนการปฏิบัติที่องค์กรกำหนด

8. การติดตามประเมินผล (Monitoring) องค์กรจะต้องมีการติดตามผล เพื่อให้ทราบถึงผล การดำเนินงานว่าเหมาะสมและสามารถจัดการความเสี่ยงได้อย่างมีประสิทธิภาพหรือไม่

4.2 การประเมินความเสี่ยง (Risk Assessment)

หมายความว่า กระบวนการระบุความเสี่ยง การวิเคราะห์ความเสี่ยง และการจัดลำดับความเสี่ยง โดยการประเมินจากโอกาสที่จะเกิดขึ้น (Likelihood) และผลกระทบ (Impact)

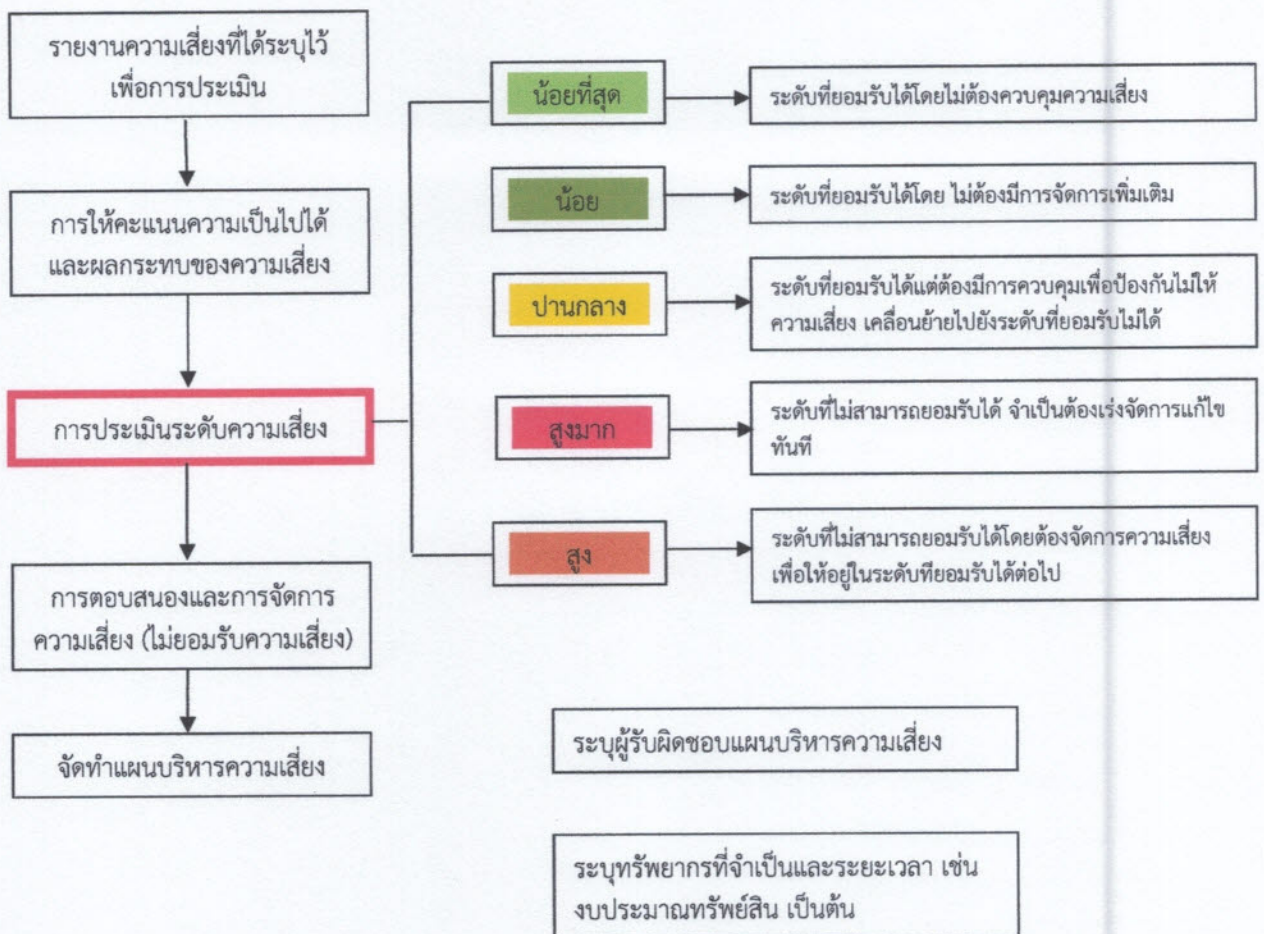
- โอกาสที่จะเกิด (Likelihood) หมายถึง โอกาสที่จะเกิดเหตุการณ์ความเสี่ยง
- ผลกระทบ (Impact) หมายถึง ขนาดความรุนแรงของความเสียหายที่จะเกิดขึ้นหากเกิดเหตุการณ์ความเสี่ยง

➢ ระดับความเสี่ยง (Degree of Risk/Risk Matrix) หมายถึง สถานะของความเสี่ยงที่ได้จากการประเมินโอกาสและผลกระทบของแต่ละปัจจัยเสี่ยง แบ่งเป็น 4 ระดับ คือ สูงมาก สูง ปานกลาง และต่ำ

โดยพิจารณาจาก 2 ปัจจัยดังต่อไปนี้

1. โอกาสที่จะเกิดความเสี่ยง พิจารณาโอกาส ความถี่ ในการเกิดเหตุการณ์ต่าง ๆ ว่ามีโอกาสความถี่ที่จะเกิดนั้นมากน้อยเพียงใด ตามเกณฑ์มาตรฐานที่กำหนด

2. ผลกระทบความเสี่ยง พิจารณาความรุนแรงของผลกระทบความเสี่ยงที่มีผลต่อหน่วยงานว่ามีระดับความรุนแรง หรือมีความเสียหายเพียงใด ตามเกณฑ์มาตรฐานที่กำหนด



ขั้นตอนการประเมินความเสี่ยง

เป็นการนำความเสี่ยงและปัจจัยเสี่ยงแต่ละปัจจัยที่ระบุไว้มาประเมินโอกาสที่จะเกิดเหตุการณ์ ความเสี่ยงต่าง ๆ และประเมินระดับความรุนแรงของผลกระทบหรือมูลค่าความเสียหายจากความเสี่ยง เพื่อให้เห็นถึงระดับของความเสี่ยงที่แตกต่างกัน ทำให้สามารถกำหนดการควบคุมความเสี่ยงได้อย่างเหมาะสม ซึ่งจะช่วยให้สามารถวางแผนและจัดสรรทรัพยากรได้อย่างถูกต้องภายใต้งบประมาณ กำลังคน หรือเวลาที่มีจำกัด โดยอาศัยหลักเกณฑ์ที่กำหนดไว้ข้างต้น ซึ่งมีขั้นตอนดำเนินการ ดังนี้

1.การกำหนดเกณฑ์การประเมินมาตรฐาน เป็นการกำหนดเกณฑ์ที่จะใช้ในการประเมินความเสี่ยง ได้แก่ ระดับโอกาสที่จะเกิดความเสี่ยง (Likelihood) ระดับความรุนแรงของผลกระทบ (Impact) และระดับของความเสี่ยง (Degree of Risk) โดยคณะทำงานบริหารความเสี่ยงได้กำหนดหลักเกณฑ์ในการให้คะแนน ระดับโอกาสที่จะเกิดความเสี่ยง (Likelihood) และระดับความรุนแรงของผลกระทบ (Impact) ไว้ 5 ระดับ คือ น้อยมาก น้อย ปานกลาง สูง และ สูงมาก ดังนี้

ตารางที่ 1 เกณฑ์กำหนดระดับโอกาส (Likelihood) ที่จะเกิดความเสี่ยง

ระดับ	โอกาส	คำอธิบาย
5	สูงมาก	มีโอกาสเกิดขึ้นมากที่สุด มากกว่า 1 ครั้ง/เดือน
4	สูง	มีโอกาสเกิดขึ้นมาก ระหว่าง 1 – 6 เดือน/ครั้ง
3	ปานกลาง	มีโอกาสเกิดขึ้นปานกลาง ระหว่าง 7 – 12 เดือน/ครั้ง
2	น้อย	มีโอกาสเกิดขึ้นน้อย มากกว่า 1 ปี แต่ไม่เกิน 3ปี/ครั้ง
1	น้อยที่สุด	มีโอกาสเกิดขึ้นน้อยมาก มากกว่า 3 ปี/ครั้ง

ตารางที่ 2 เกณฑ์กำหนดระดับความรุนแรงของผลกระทบ (Impact) ที่ส่งผลกระทบต่อ การดำเนินงาน

ระดับ	ความรุนแรง	คำอธิบาย
5	รุนแรงมากที่สุด	ดำเนินงานสำเร็จตามแผนได้น้อยกว่า 60%
4	ค่อนข้างรุนแรง	ดำเนินการตามแผนได้ 61 – 70%
3	ปานกลาง	ดำเนินการตามแผนได้ 71 – 80%
2	น้อย	ดำเนินการตามแผนได้ 81 – 90%
1	น้อยที่สุด	ดำเนินงานสำเร็จตามแผนได้มากกว่า 90%

2.การประเมินโอกาสและผลกระทบของความเสี่ยง เป็นการนำความเสี่ยงและปัจจัยเสี่ยงแต่ละปัจจัยที่ระบุไว้มาประเมินโอกาส (Likelihood) ที่จะเกิดเหตุการณ์ความเสี่ยงต่างๆ และประเมินระดับความรุนแรงของผลกระทบหรือมูลค่าความเสียหาย (Impact) จากความเสี่ยง เพื่อให้เห็นถึงระดับของความเสี่ยงที่แตกต่างกัน ทำให้สามารถกำหนดการควบคุมความเสี่ยงได้อย่างเหมาะสม ซึ่งจะช่วยให้สามารถวางแผนและจัดสรรทรัพยากรได้อย่างถูกต้องภายใต้งบประมาณ กำลังคน หรือเวลาที่มีจำกัด โดยอาศัยเกณฑ์มาตรฐานที่กำหนดไว้ข้างต้น ซึ่งมีขั้นตอนดำเนินการ ดังนี้

1) พิจารณาโอกาส ความถี่ ในการเกิดเหตุการณ์ต่างๆ (Likelihood) ว่ามีโอกาส ความถี่ที่จะเกิดนั้นมากน้อยเพียงใด ตามเกณฑ์มาตรฐานที่กำหนด

2) พิจารณาความรุนแรงของผลกระทบของความเสี่ยง (Impact) ที่มีผลต่อหน่วยงานว่ามีระดับความรุนแรง หรือมีความเสียหายเพียงใด ตามเกณฑ์มาตรฐานที่กำหนด

3.การวิเคราะห์ระดับความเสี่ยง (Degree of Risk)

ซึ่งจะบ่งบอกถึงระดับความสำคัญในการบริหารความเสี่ยง โดยพิจารณาจากผลคูณของระดับโอกาสที่จะเกิดความเสี่ยง (Likelihood) กับระดับความรุนแรงของผลกระทบ (Impact) ของความเสี่ยง แต่ละสาเหตุ (โอกาส x ผลกระทบ) กำหนดเกณฑ์ไว้ 4 ระดับ ดังนี้

ระดับความเสี่ยง
 = โอกาสในการเกิดเหตุการณ์ต่างๆ x ความรุนแรงของเหตุการณ์ต่างๆ
 (Likelihood x Impact)

ตารางที่ 3 แสดงระดับของความเสี่ยง (Degree of Risk)

ลำดับ	ระดับความเสี่ยง	ช่วงคะแนน
1	ความเสี่ยงระดับสูงมาก (Extreme Risk : E)	17 - 25 คะแนน
2	ความเสี่ยงระดับสูง (High Risk : H)	10 - 16 คะแนน
3	ความเสี่ยงระดับปานกลาง (Moderate Risk : M)	4 - 9 คะแนน
4	ความเสี่ยงระดับต่ำ (Low Risk : L)	1 - 3 คะแนน

ตารางที่ 4 การแบ่งเป็น 4 ระดับ สามารถแสดงเป็น Risk Profile แบ่งพื้นที่เป็น 4 ส่วน (4 Quadrant) ในการแบ่ง

ระดับความเสี่ยง	ช่วงคะแนน	การแสดงสีสัญลักษณ์	มาตรการควบคุม
เสี่ยงระดับสูงมาก (Extreme Risk : E)	17 - 25 คะแนน	แดง	ต้องมีมาตรการควบคุมความเสี่ยงหรือหลีกเลี่ยงความเสี่ยง โดยการหยุด ยกเลิกเปลี่ยนแปลงกิจกรรม
เสี่ยงระดับสูง (High Risk : H)	10 - 16 คะแนน	ส้ม	ต้องมีมาตรการควบคุมความเสี่ยงให้อยู่ในระดับที่ยอมรับได้
เสี่ยงระดับปานกลาง (Moderate Risk : M)	4 - 9 คะแนน	เหลือง	ยอมรับความเสี่ยง แต่ควรมีมาตรการควบคุม
เสี่ยงระดับต่ำ (Low Risk : L)	1 - 3 คะแนน	เขียว	ยอมรับความเสี่ยง

ตารางที่ 5 ระดับความเสี่ยง (Degree of Risk)

ความรุนแรงของผลกระทบ (Impact)	5	5	10	15	20	25
	4	4	8	12	16	20
	3	3	6	9	12	15
	2	2	4	6	8	10
	1	1	2	3	4	5
		1	2	3	4	5
โอกาสที่จะเกิดความเสี่ยง (Likelihood)						

4.3 การจัดการความเสี่ยง (Risk Response)

เป็นการกำหนดแนวทางตอบสนองความเสี่ยง ซึ่งมีหลายวิธีและสามารถปรับเปลี่ยนให้เหมาะสมกับสถานการณ์ ขึ้นอยู่กับดุลยพินิจของผู้รับผิดชอบ แต่ทั้งนี้วิธีการจัดการความเสี่ยงต้องคุ้มค่างับการลดระดับ ผลกระทบที่เกิดจากความเสี่ยงนั้น โดยทางเลือกหรือวิธีการจัดการความเสี่ยง ประกอบด้วย 4 แนวทางหลัก (ทฤษฎีการบริหารความเสี่ยง 4Ts) คือ

(1) *การหลีกเลี่ยงความเสี่ยง (Terminate)* หมายถึง ความเสี่ยงที่ไม่สามารถยอมรับและต้องจัดการให้ความเสี่ยงนั้นไปอยู่นอกเงื่อนไขการดำเนินงาน โดยวิธีการจัดการความเสี่ยงในกลุ่มนี้ อาทิ การหยุดหรือยกเลิกการดำเนินงานหรือกิจกรรมที่ก่อให้เกิดความเสี่ยงนั้น

(2) *การยอมรับความเสี่ยง (Take)* หมายถึง การที่ความเสี่ยงนั้นสามารถยอมรับได้ภายใต้การควบคุมที่มีอยู่ในปัจจุบัน ซึ่งไม่ต้องดำเนินการใด ๆ มีการกำหนดงบประมาณรองรับเหตุการณ์ความสูญเสียและดูแลติดตามความเสี่ยงเป็นประจำ เช่น กรณีที่มีความเสี่ยงในระดับไม่รุนแรงและไม่คุ้มค่างที่จะดำเนินการใด ๆ ให้ขออนุมัติหลักการรับความเสี่ยงไว้และไม่ดำเนินการใด ๆ เป็นต้น แต่ควรมีมาตรการติดตามอย่างใกล้ชิดเพื่อรองรับผลที่จะเกิดขึ้น

(3) *การลดหรือควบคุมความเสี่ยง (Treat)* หมายถึง การลดโอกาสที่จะเกิดขึ้น หรือลดความเสียหาย เพื่อป้องกันการเกิดขึ้นของความเสี่ยง โดยการจัดระบบการควบคุม หรือเปลี่ยนแปลงขั้นตอนบางส่วนของกิจกรรมหรือโครงการที่นำไปสู่เหตุการณ์ที่เป็นความเสี่ยง เพื่อให้มีการควบคุมที่เพียงพอและเหมาะสม อาทิ การปรับปรุงกระบวนการดำเนินงาน การจัดอบรมเพิ่มทักษะในการทำงานให้กับพนักงาน และการจัดทำคู่มือการปฏิบัติงาน

(4) *การโอนความเสี่ยง (Transfer)* หมายถึง ความเสี่ยงที่สามารถโอนย้ายหรือแบ่งความเสี่ยงไปให้ผู้อื่นช่วยรับผิดชอบได้ เช่น การทำการจ้างบุคคลภายนอกหรือการจ้างบริษัทภายนอกมาจัดการในงานบางอย่างแทน อาทิ งานรักษาความปลอดภัย เป็นต้น

เมื่อเลือกวิธีการหรือมาตรการที่เหมาะสมที่จะใช้จัดการความเสี่ยงแล้ว ต้องมีการจัดทำแผนบริหารความเสี่ยง เพื่อกำหนดมาตรการหรือแผนปฏิบัติการในการจัดการและควบคุมความเสี่ยงที่สูง (High) และสูงมาก (Extreme) นั้นให้ลดลง ให้อยู่ในระดับที่ยอมรับได้ สามารถปฏิบัติได้จริง และให้สามารถติดตามและประเมินผลการจัดการความเสี่ยงนั้นได้ รวมทั้งต้องพิจารณาถึงความคุ้มค่าในด้านค่าใช้จ่ายและต้นทุนที่ต้องใช้ลงทุนในการกำหนดมาตรการหรือแผนปฏิบัติการนั้นกับประโยชน์ที่จะได้รับด้วย

การดำเนินงานของเทศบาลตำบลสันผีเสื้อ เมื่อเลือกกลยุทธ์ในการจัดการความเสี่ยงที่เหมาะสมได้แล้ว ส่วนราชการที่เกี่ยวข้องกับความเสี่ยงนั้น ๆ จะต้องดำเนินการจัดทำแผนบริหารความเสี่ยง เพื่อให้สามารถติดตามและประเมินผลการจัดการความเสี่ยง ต้องมีการนำแผนผังความเสี่ยง (Risk Assessment Matrix) มาพิจารณาจัดลำดับค่าความเสี่ยงจากสูงมากถึงต่ำ โดยเลือกรายการความเสี่ยงที่มีค่าระดับความเสี่ยงสูงมาก/สูง ซึ่งอยู่ในเกณฑ์ความเสี่ยงที่ยอมรับไม่ได้มาจัดการความเสี่ยงต่อ และกำหนดมาตรการควบคุมความเสี่ยงที่อยู่ในระดับปานกลางเพื่อป้องกันไม่ให้เพิ่มขึ้น โดยจัดการให้อยู่ในระดับยอมรับได้

การจัดทำแผนบริหารความเสี่ยงหลังจากที่ได้ประเมินความเสี่ยงแล้ว ผู้ประเมินจะเลือกวิธีการจัดการกับความเสี่ยงที่เหมาะสมและดำเนินการจัดทำเป็นแผนบริหารความเสี่ยงเพื่อให้สามารถติดตามและประเมินผลการจัดการความเสี่ยงได้ โดยแผนบริหารความเสี่ยงมีองค์ประกอบที่สำคัญดังนี้

1. วิธีการดำเนินงาน/มาตรการควบคุมความเสี่ยง
2. หน่วยงานผู้รับผิดชอบ
3. กำหนดระยะเวลาดำเนินการของแผนบริหารความเสี่ยง
4. วิธีประเมินผล/วิธีวัดตัวชี้วัด

กิจกรรมการควบคุม (Control Activities)

1 การควบคุมความเสี่ยง หมายถึง นโยบายและกระบวนการปฏิบัติงานที่ทำให้มั่นใจว่าได้มีการจัดการความเสี่ยงอย่างเหมาะสม กิจกรรมการควบคุมเกิดขึ้นในทุกส่วนขององค์กรและกำหนดผู้รับผิดชอบที่ชัดเจน เช่น

- การกำหนดนโยบายและวิธีปฏิบัติงาน เช่น จัดทำคู่มือการปฏิบัติงาน
- การอนุมัติ/รับรอง/ให้ความเห็นชอบงาน
- การรักษาความปลอดภัย/การเข้าถึงข้อมูลระบบเทคโนโลยีสารสนเทศ
- การแบ่งหน้าที่ความรับผิดชอบงาน/การมอบหมายงาน

2 การพิจารณาเลือกกิจกรรมควบคุมความเสี่ยง

(1) ศึกษาความเป็นไปได้และค่าใช้จ่ายของแต่ละทางเลือกกว่ากิจกรรมควบคุมที่แต่ละฝ่ายเสนอมาเพื่อจัดการความเสี่ยง กิจกรรมใดสามารถทำได้ดีเสียค่าใช้จ่ายน้อย โดยต้องเป็นกิจกรรมที่อยู่ในวิสัยจะทำได้โดยไม่ก่อให้เกิดความเสี่ยงใหม่ ๆ หรือคุ้มค่ากับประโยชน์ที่องค์กรจะได้รับ

(2) วิเคราะห์ผลได้ผลเสียของแต่ละทางเลือก คือ

ผลได้ คือ ผลลัพธ์ที่เกิดขึ้น เมื่อนำมาตรการนั้นมาใช้ลดความเสี่ยง อาจลดได้ทันทีหรือระยะยาว

ผลเสีย คือ ต้นทุนเวลา หรือความสะดวกที่เสียไป รวมถึงความเสี่ยงที่อาจเกิดขึ้นในอนาคต

3 กิจกรรมควบคุม ประกอบไปด้วย ความคิดริเริ่มใหม่ ๆ เพื่อลดเหตุการณ์ที่เป็นความเสี่ยงหรือลดความเสียหาย เมื่อเหตุการณ์นั้นได้เกิดขึ้น โดยกำหนดผู้รับผิดชอบในแต่ละกิจกรรม กำหนดระยะเวลาในการปฏิบัติ เป็นต้น

4. การติดตามประเมินผล (Monitoring)

1. การติดตามประเมินผลอย่างต่อเนื่อง เพื่อให้เกิดความมั่นใจอย่างสมเหตุสมผลว่าการตอบสนองความเสี่ยงหรือการจัดการความเสี่ยงมีความเพียงพอ เหมาะสม และมีประสิทธิผลสามารถลดความเสี่ยงลงสู่ระดับที่ยอมรับได้ ตลอดจนได้รับการออกแบบให้เป็นส่วนเดียวกับการดำเนินงานด้านต่างๆ ตามปกติขององค์กร และมีการปฏิบัติตามจริงอย่างต่อเนื่องและสม่ำเสมอ

2. การติดตามประเมินผลเป็นรายครั้ง คือ การติดตามประเมินผลครั้งคราวตามระยะเวลาที่กำหนดไว้เพื่อให้ทราบถึงความเพียงพอ เหมาะสม และประสิทธิผลของการบริหารความเสี่ยง ณ ช่วงเวลาใดเวลาหนึ่งตามที่กำหนดไว้ ขอบเขตและความถี่ในการประเมินขึ้นอยู่กับสภาพแวดล้อมและสถานการณ์ที่เกิดขึ้นและเปลี่ยนแปลงไป ซึ่งการติดตามประเมินผลเป็นรายครั้งสามารถดำเนินการได้ ดังนี้

2.1 การติดตามประเมินผลด้วยตนเอง เป็นกระบวนการติดตามประเมินผลเพื่อการปรับปรุงการบริหารความเสี่ยงด้วยการกำหนดให้ผู้ปฏิบัติงานเป็นเจ้าของความเสี่ยง หรือผู้มีความชำนาญในการทำงาน กระบวนการ หรือกิจกรรมนั้นเข้ามามีส่วนร่วมในการติดตามประเมินผลเพื่อพิจารณา หาแนวทางในการตอบสนองความเสี่ยงให้มีความเหมาะสมและประสิทธิผลมากขึ้น

2.2 การติดตามประเมินผลอย่างเป็นอิสระ เป็นกระบวนการติดตามประเมินผลโดยผู้ที่ไม่มีส่วนได้เสียหรือเกี่ยวข้องโดยตรงกับการดำเนินงานตามงาน กระบวนการ และกิจกรรมนั้นๆ เพื่อให้เกิดความมั่นใจว่าการติดตามประเมินผลจะเห็นไปตามความเป็นจริง ถูกต้อง ครบถ้วน และหรือที่ปรึกษาภายนอก ตลอดจนคณะกรรมการหรือคณะทำงานที่ตั้งขึ้นมาอย่างเป็นอิสระเพื่อให้การติดตามประเมินผลเป็นไปอย่างเที่ยงธรรมมากขึ้น

การติดตามผลเพื่อให้มั่นใจอย่างสมเหตุสมผลว่าองค์กรมีการบริหารความเสี่ยงเป็นไปอย่างเป็นระบบ เหมาะสมและมีการนำไปปฏิบัติจริง โดยการวิเคราะห์และประเมินผลการจัดการความเสี่ยงตามระยะเวลาที่กำหนดไว้ในแผนการบริหารความเสี่ยงว่าดำเนินการแล้วเสร็จตาม

5. การรายงานผล : คณะกรรมการบริหารความเสี่ยง จะต้องทำสรุปรายงานผลและประเมินผล การบริหารความเสี่ยงประจำปี ต่อนายกเทศมนตรีตำบลสันผีเสื้อ เพื่อให้มั่นใจว่าเทศบาลสันผีเสื้อ มีการบริหารความเสี่ยงเป็นไปอย่างไรเหมาะสม เพียงพอ ถูกต้องและมีประสิทธิภาพ มาตรการหรือกลไก การควบคุมความเสี่ยงที่ดำเนินการสามารถลดและควบคุมความเสี่ยงที่เกิดขึ้นได้ หากองค์กรพบว่าได้ ดำเนินการจัดการความเสี่ยงแล้วยังมีความเสี่ยงที่ไม่อาจยอมรับได้เหลืออยู่ ควรพิจารณาต่อไปว่าเป็น ความเสี่ยงที่อยู่ในระดับใด และจะมีวิธีการจัดการความเสี่ยงนั้นอย่างไร เพื่อให้ความเสี่ยงที่ยังเหลืออยู่หลัง มีการจัดการ อยู่ในระดับที่ยอมรับได้และให้องค์กรมีการบริหารความเสี่ยงอย่างต่อเนื่องจนเป็นวัฒนธรรมใน การดำเนินงานและ การบริหารความเสี่ยงจะเกิดผลสำเร็จได้ต้องได้รับการสนับสนุนอย่างจริงจังจาก ผู้บริหารทุกระดับ ทั้งนี้กระบวนการสอบทานอาจกำหนดข้อมูลที่ต้องติดตาม หรืออาจทำการ Check List การติดตาม พร้อมทั้งกำหนดความถี่ในการติดตามผล โดยสามารถติดตามผลได้ใน 2 ลักษณะคือ

1.การติดตามผลเป็นรายครั้ง (Separate Monitoring) เป็นการติดตาม ตามรอบระยะเวลาที่ กำหนด เช่น ทุก 3 เดือน 6 เดือน 9 เดือน หรือทุกสิ้นปี เป็นต้น

2.การติดตามผลในระหว่างการปฏิบัติงาน (Ongoing Monitoring) เป็นการติดตามที่รวมอยู่ ในการดำเนินงานต่างๆ ตามปกติของหน่วยงาน

6. การทบทวนการบริหารความเสี่ยง

การทบทวนแผนบริหารความเสี่ยง เป็นการทบทวนประสิทธิภาพของแนวทางบริหาร ความเสี่ยงในทุกขั้นตอน เพื่อการปรับปรุงและพัฒนาแผนงานในการบริหารความเสี่ยงให้ทันสมัยและ เหมาะสมกับการปฏิบัติงานจริงเป็นประจำทุกปี

การประเมินความเสี่ยง ประจำปีงบประมาณ พ.ศ. 2567
เทศบาลตำบลสันผีเสื้อ อำเภอเมืองเชียงใหม่ จังหวัดเชียงใหม่

โครงการ	ความเสี่ยง	การควบคุมความเสี่ยงในปัจจุบัน	ระดับความเสี่ยงที่ยังเหลืออยู่		ลำดับ ความสำคัญ	ผู้รับผิดชอบ
			โอกาส	ผลกระทบ		
1. กิจกรรมการป้องกันและแก้ไข ปัญหาความปลอดภัย วัตถุประสงค์ เพื่อใช้ปัญหาเสพ คดีในพื้นที่ได้รับการแก้ไขอย่าง ยั่งยืนและได้รับความร่วมมือจาก ทุกภาคส่วนอย่างแท้จริง	1. ผู้เสี่ยงต่อการติดสารเสพติดมีอายุน้อย หมายถึง ว่าความรุนแรงของสถานการณ์ยาเสพติดอยู่ในขั้นน่า เป็นห่วงและจะเข้าไปถึงกลุ่มเด็กมากยิ่งขึ้น 2. การที่ครอบครัวของผู้ติดยาเสพติดไม่ยอมรับกับ การ เข้าไปให้ความช่วยเหลือในการนำผู้ติดยาเสพติด เข้ารับการรักษาบำบัด เนื่องด้วยกลัวจะเป็นที่รังเกียจการ คนในชุมชน	จัดทำโครงการป้องกันและแก้ไขปัญหาเสพติด โดยมุ่งเน้นกลุ่มเป้าหมายเป็นเยาวชน ประชาชน แก่นานในพื้นที่ตำบลสันผีเสื้อ รวมทั้งพนักงาน เจ้าหน้าที่ที่ปฏิบัติงานในเทศบาลตำบลสันผีเสื้อ มีการจัดทำกล่องรับความคิดเห็นรับปัญหาและ ข้อมูลข่าวสารต่าง ๆ ทุกหมู่บ้านในระดับตำบลผีเสื้อ	3	4	1	สำนักปลัด (ฝ่ายปกครอง)
2. กิจกรรมการป้องกันและ บรรเทาสาธารณภัย	1. เจ้าหน้าที่ที่ปฏิบัติงานมีการปรับเปลี่ยนอยู่ บ่อยครั้งทำให้อัตราการกำลังที่ปฏิบัติงานไม่เมื่ง 2. จำนวนเจ้าหน้าที่ที่ปฏิบัติงานไม่เพียงพอต่อ ภารกิจที่ได้รับมอบหมาย	มีการจัดทำแผนป้องกันและบรรเทาสาธารณภัย พร้อมจัดทำโครงการเพิ่มประสิทธิภาพการป้องกัน และบรรเทาสาธารณภัย	3	3	2	สำนักปลัด (ฝ่ายปกครอง)
3. กิจกรรมการควบคุมการใช้รถ ส่วนบุคคล	มีการใช้รถยนต์ส่วนบุคคลไม่ปฏิบัติตามระเบียบ ขั้นตอน ประกอบกับเจ้าหน้าที่รับผิดชอบยังขาด ความรู้ความเข้าใจในแนวทางปฏิบัติตามระเบียบ	จัดทำโครงการรักษาความสงบเรียบร้อยป้องกันและ ลดอุบัติเหตุในช่วงเทศกาลสำคัญ	3	4	1	
วัตถุประสงค์ เพื่อให้การใช้รถ ส่วนบุคคลเป็นไปอย่างมี ประสิทธิภาพและประสิทธิผล เป็นไปตามระเบียบ และไม่ ก่อให้เกิดความเสียหายแก่ทาง ราชการ	1. จัดทำคำสั่งผู้ดูแลรักษารถยนต์ส่วนบุคคลให้เป็น ปัจจุบัน 2. มอบหมายให้เจ้าหน้าที่ที่รับผิดชอบติดตามและ สรุปผลการใช้รถยนต์ส่วนบุคคล ควบคุมการใช้ รถยนต์ส่วนบุคคลเป็นประจำ 3. กำหนดแนวทางและขั้นตอนการใช้รถยนต์ ส่วนบุคคลให้ชัดเจน		4	3	1	สำนักปลัด (ฝ่าย บริหารงาน ทั่วไป)

โครงการ	ความเสี่ยง	การควบคุมความเสี่ยงในปัจจุบัน	ระดับความเสี่ยงที่ยังเหลืออยู่			ผู้รับผิดชอบ	
			โอกาส	ผลกระทบ	คะแนน		
4. โครงการด้านการปฏิบัติงานในระบบ KTB Corporate Online	1. การแก้ไขข้อมูลที่มีเพิกงาภิในระบบ KTB Corporate Online โดยมีกรเปลี่ยนแปลงรายการที่เบิกเท็จ และมีการแก้ไข Statement ของธนาคาร ทำให้ไม่เห็นรายการเบิกเงินผิดปกติ 2. มอขหมายบุคคลแบบไม่เป็นทางการในการเข้าถึงข้อมูลและรหัสส่วนบุคคลเพื่อดำเนินการเข้าใช้งานในระบบจึงทำให้สามารถดำเนินการอนุมัติรายการต่างๆ นำไปสู่การทุจริตได้ 3. กรณีมีการย้ายหรือมารับตำแหน่งใหม่ไม่มีการมอขหมายงานที่ชัดเจนเป็นลายลักษณ์อักษรและส่งมอขงานในหน้าที่ไม่ถูกต้องครบถ้วน 4. ระบบ KTB Corporate Online สามารถโอนเงินให้แก่บุคคลที่มีเข้าหมี/ผู้มีสิทธิที่ได้รับเงินกับ อปท. ได้โดยอาศัยการที่เป็นผู้มีหน้าที่รับผิดชอบในการเข้าระบบแต่เพียงผู้เดียว	ตรวจสอบรายการที่มีการโอนเงินกับ Statement ยอดเงินฝากธนาคารทุกสิ้นวัน จัดทำคำสั่งแต่งตั้งเจ้าหน้าที่ผู้ใช้งานในระบบ KTB Corporate Online จัดทำคำสั่งหรือมอบหมายเป็นลายลักษณ์อักษร กำหนดตัวบุคคลที่มีสิทธิเข้าใช้งานในระบบ KTB Corporate Online	4	5	20	2	กองคลัง
วัตถุประสงค์ เพื่อให้มีการปฏิบัติงานอย่างถูกต้องเป็นธรรม และมีความโปร่งใส เป็นไปตามระเบียบถูกต้อง ครบถ้วน เป็นปัจจุบัน			4	5	20	3	
			3	3	9	5	
			5	5	25	1	
			4	4	16	4	

โครงการ	ความเสี่ยง	การควบคุมความเสี่ยงในปัจจุบัน	ระดับความเสี่ยงที่ยังเหลืออยู่			ผู้รับผิดชอบ
			โอกาส	ผลกระทบ	คะแนน	
5. กิจกรรมงานสำรวจออกแบบและประมาณราคา วัตถุประสงค์ เพื่อสำรวจ ออกแบบ และประมาณราคาก่อสร้างของเทศบาลตำบลสันผีเสื้อ มีความถูกต้องตามหลักวิชาชีพ และมีความรวดเร็ว ข้อมูลเป็นปัจจุบัน	การสำรวจออกแบบ และประเมินราคาเป็นไปด้วยอุปสรรคเนื่องจากบุคลากรไม่เพียงพอ และบุคลากรด้านช่างที่มีอยู่เดิม มีภาระงานมากขึ้น ทำให้งานล่าช้า	มีคำสั่งแบ่งงานหน้าที่ความรับผิดชอบภายในกองช่าง	4	5	20	1 กองช่าง
6. กิจกรรมด้านประสิทธิภาพของบุคลากรด้านกีฬา และนันทนาการ วัตถุประสงค์ เพื่อให้งานด้านกีฬา และนันทนาการ มีประสิทธิภาพ และประสิทธิภาพ	ขาดบุคลากรที่มีความรู้ ความสามารถในการทำงานด้านกีฬาและนันทนาการ	ผู้อำนวยการกองการศึกษา และนักวิชาการศึกษาช่วยกัน ปฏิบัติงานด้านกีฬาและนันทนาการ	4	5	20	1 กองการศึกษา
7. กิจกรรมการปรับปรุงฐานข้อมูลเบี่ยยังชีพให้เป็นปัจจุบัน วัตถุประสงค์ เพื่อป้องกันมิให้การเบิกจ่ายเบี่ยยังชีพผิดพลาดและให้การเบิกจ่ายเบี่ยยังชีพถูกต้องตามระเบียบทางราชการที่เกี่ยวข้อง	การปรับปรุงฐานข้อมูลเบี่ยยังชีพให้เป็นปัจจุบัน	1. ตรวจสอบข้อมูลการตาย และย้ายที่อยู่ของผู้มีสิทธิ์ได้รับเบี่ยยังชีพจากผู้นำหรือแกนนำหมู่บ้าน 2. ตรวจสอบความถูกต้องข้อมูลจากงานทะเบียนราษฎร อำเภอเมืองเชียงใหม่	3	4	12	1 กองสวัสดิการสังคม

โครงการ	ความเสี่ยง	การควบคุมความเสี่ยงในปัจจุบัน	ระดับความเสี่ยงที่ยังเหลืออยู่			ผู้รับผิดชอบ
			โอกาส	ผลกระทบ	คะแนน	
<p>8. โครงการจัดแยกขยะโดยชุมชน เพื่อชุมชน</p> <p>วัตถุประสงค์ เพื่อป้องกันและแก้ไขปัญหาการล้นของขยะมูลฝอยในที่สาธารณะ และพื้นที่รกร้างเปล่า</p>	<p>การล้นของขยะมูลฝอยในที่สาธารณะ และพื้นที่รกร้างเปล่า</p>	<p>พนักงานจัดเก็บขยะดำเนินการเก็บขยะบริเวณที่มีการล้นของขยะ</p>	4	3	12	กอง สาธารณสุข และสิ่งแวดล้อม
<p>9. กิจกรรมด้านการช่วย เหลือ ผู้ประสบภัยพิบัติกรณีฉุกเฉิน</p> <p>วัตถุประสงค์ เพื่อให้การตรวจสอบ ความเสียหายและการให้ความช่วยเหลือแก่ผู้ประสบภัย พิบัติกรณีฉุกเฉินเป็นไปด้วยความ ถูกต้องและรวดเร็ว</p>	<p>การประเมินและการสำรวจความเสียหายอาจเกิด ข้อผิดพลาด และการกรอกข้อมูลความเสียหาย คลาดเคลื่อนจากข้อมูลจริง</p>	<p>1. คำสั่งมอบหมายแรงงาน/หน้าที่ภายในกอง ส่งเสริมการเกษตร</p> <p>2. หลักเกณฑ์วิธีปฏิบัติที่เกี่ยวข้องกับการให้ความ ช่วยเหลือด้านการเกษตรผู้ประสบภัยพิบัติกรณี ฉุกเฉิน พ.ศ. 2556</p>	3	5	15	กองส่งเสริม การเกษตร

การตอบสนองความเสี่ยง ประจำปีงบประมาณ พ.ศ. 2567
เทศบาลตำบลสันผีเสื้อ อำเภอเมืองเชียงใหม่ จังหวัดเชียงใหม่

โครงการ	ความเสี่ยง	ระดับความเสี่ยงที่ยังเหลืออยู่	การตอบสนองความเสี่ยง	มาตรการตอบสนองความเสี่ยง		ระดับความเสี่ยงที่ยังเหลืออยู่ที่คาดการณ์			ผู้รับผิดชอบ
				กิจกรรม	กำหนดเวลา	โอกาส	ผลกระทบ	คะแนน	
1. กิจกรรมการป้องกันและแก้ไขปัญหายาเสพติด	1. ผู้เสี่ยงต่อการติดสารเสพติดมีอายุน้อยลง หมายถึงว่าความรุนแรงของสถานการณ์ยาเสพติดอยู่ในขั้นนำเป็นหัวและจะเข้าไปถึงกลุ่มเด็กมากยิ่งขึ้น 2. การที่ครอบครัวของผู้ติดยาเสพติดไม่ยอมรับกับการ เข้าไปให้ความช่วยเหลือในการนำผู้ติดยาเสพติดเข้ารับการบำบัด เนื่องจากกลัวจะเป็นที่รังเกียจของคนในชุมชน	12	ลด	รณรงค์ให้ความรู้และประชาสัมพันธ์เรื่องยาเสพติดให้แก่เยาวชน ประชาชน แกนนำในพื้นที่ตำบลสันผีเสื้อ รวมทั้งพนักงานเจ้าหน้าที่ที่ปฏิบัติงานในเทศบาลตำบลสันผีเสื้อ สร้างความเข้าใจกับครอบครัวผู้ติดยาเสพติด ให้ได้รับการช่วยเหลือในการแก้ไขปัญหาเสพติดจากทางชุมชน	ม.ย. 2567	2	3	6	สำนักปลัด (ฝ่ายปกครอง)
2. กิจกรรมการป้องกันและบรรเทาสาธารณภัย	1. จำนวนเจ้าหน้าที่ปฏิบัติงานไม่เพียงพอต่อภารกิจที่ได้รับมอบหมาย 2. เจ้าหน้าที่ที่ปฏิบัติงานมีการปรับเปลี่ยนอยู่บ่อยครั้งทำให้อัตรากำลังที่ปฏิบัติงานไม่เพียงพอ	9	ลด	จัดส่งเจ้าหน้าที่เข้าร่วมอบรมเพิ่มพูนความรู้ในดำเนินงานป้องกันและบรรเทาสาธารณภัย และนำมาถ่ายทอดให้กับเจ้าหน้าที่ท่านอื่นที่เพื่อเพิ่มประสิทธิภาพการปฏิบัติงานมากยิ่งขึ้น บริหารจัดการกำลังพลที่มีอยู่ให้เกิดประสิทธิภาพสูงสุด	ต.ค. 2566 - ก.ย. 2567	2	3	6	สำนักปลัด (ฝ่ายปกครอง)
3. กิจกรรมการควบคุมการใช้รถส่วนบุคคล	มีการใช้รถยนต์ส่วนบุคคลไม่เป็นไปตามระเบียบขั้นตอน ประกอบกับเจ้าหน้าที่รับผิดชอบยังขาดความรู้ความเข้าใจในแนวทางปฏิบัติตามระเบียบ	12	ลด	บริหารจัดการกำลังพลที่มีอยู่ให้เกิดประสิทธิภาพสูงสุด	ต.ค. 2566 - ก.ย. 2567	1	2	2	
วัตถุประสงค์ เพื่อให้การให้รถส่วนบุคคลเป็นไปอย่างมีประสิทธิภาพและประสิทธิผล เป็นไปตามระเบียบและไม่ก่อให้เกิดความเสียหายแก่ทางราชการ				1. มีการจัดทำคำสั่งแต่งตั้งผู้ดูแลรักษารถยนต์ ส่วนกลางให้เป็นปัจจุบัน 2. มีการมอบหมายให้เจ้าหน้าที่ที่รับผิดชอบติดตามและสรุปผลการใช้รถยนต์ส่วนกลางควบคุมการใช้รถยนต์ส่วนกลางเป็นประจำ 3. กำหนดแนวทางและขั้นตอนการใช้รถยนต์ ส่วนกลางให้ชัดเจน	ต.ค. 2566 - ก.ย. 2567	3	3	9	สำนักปลัด (ฝ่ายบริหารงานทั่วไป)

โครงการ	ความเสี่ยง	ระดับความเสี่ยงที่ยังเหลืออยู่	การตอบสนองความเสี่ยง	มาตรการตอบสนองความเสี่ยง		ระดับความเสี่ยงที่ยังเหลืออยู่ที่คาดการณ์			ผู้รับผิดชอบ
				กิจกรรม	กำหนดเวลา	โอกาส	ผลกระทบ	คะแนน	
4. โครงการด้านการปฏิบัติงานในระบบ KTB Corporate Online วัตถุประสงค์ เพื่อให้มีการปฏิบัติงานอย่างถูกต้องเป็นธรรม และมีความโปร่งใส เป็นไปตามระเบียบถูกต้อง ครบถ้วน เป็นปัจจุบัน	1. ระบบ KTB Corporate Online สามารถโอนเงินให้แก่บุคคลที่มีใช้เจ้าหน้าที่/ผู้มีสิทธิที่ได้รับเงินกับ อปท. ได้ โดยอาศัยการที่เป็นผู้เจ้าหน้าที่รับผิดชอบในการเข้าระบบแต่เพียงผู้เดียว	25	ลด	มีการทำคำสั่งแต่งตั้งเจ้าหน้าที่ผู้ใช้งาน KTB Corporate Online	ต.ค. 2566 - ก.ย. 2567	5	4	20	กองคลัง
	2. การแก้ไขข้อมูลที่พิมพ์จากในระบบ KTB Corporate Online โดยมีกระบวนการแก้ไข Statement ของธนาคาร ทำให้ไม่เห็นรายการเบิกเงินติดปกติ	20	ลด	มีการตรวจสอบรายการที่ดำเนินการระบบทุกสิ้นวัน และให้ผู้กำกับดูแลดูแลอย่างใกล้ชิด	ต.ค. 2566 - ก.ย. 2567	4	4	16	
	3. มออบหมายบุคคลแบบไม่เป็นทางการในการเข้าถึงข้อมูลและรหัสส่วนบุคคล เพื่อดำเนินการใช้งานในระบบจึงทำให้สามารถดำเนินการอนุมัติรายการต่างๆ นำไปสู่การทุจริตได้	20	ลด	มีการทำคำสั่งแต่งตั้งเจ้าหน้าที่ผู้ใช้งาน KTB Corporate Online	ต.ค. 2566 - ก.ย. 2567	4	4	16	
	4. การไม่กำกับดูแลผู้ที่มีหน้าที่ดำเนินการเงินการคลังอย่างใกล้ชิดทำให้เกิดการทุจริต	16	ลด	มีการตรวจสอบสถานการณ์ความถูกต้องครบถ้วน และเป็นปัจจุบัน	ต.ค. 2566 - ก.ย. 2567	3	3	9	
	5. กรณีมีการย้ายหรือมีการรับตำแหน่งใหม่ไม่มีกรมอบหมายงานที่ชัดเจนเป็นลายลักษณ์อักษรและส่งมอบงานในหน้าที่ที่ไม่ถูกต้องครบถ้วน	9	ลด	มีการเปลี่ยนแปลงและมอบหมายทุกครึ่งเมื่อเจ้าหน้าที่ย้ายหรือมีการรับตำแหน่งใหม่	ต.ค. 2566 - ก.ย. 2567	2	3	6	

โครงการ	ความเสี่ยง	ระดับความเสี่ยงที่ยังเหลืออยู่	การตอบสนองความเสี่ยง	มาตรการตอบสนองความเสี่ยง		ระดับความเสี่ยงที่ยังเหลืออยู่ที่เกิดจาก			ผู้รับผิดชอบ
				กิจกรรม	กำหนดเวลา	โอกาส	ผลกระทบ	คะแนน	
5. กิจกรรมงานสำรวจออกแบบและประมาณราคา วัตถุประสงค์ เพื่อสำรวจ ออกแบบ และประมาณราคาก่อสร้างของเทศบาลตำบลสันมีเสื่อ มีความถูกต้องตามหลักวิชาช่าง และมีความรวดเร็ว ข้อมูลเป็นปัจจุบัน	การสำรวจออกแบบ และประเมินราคาเป็นไปด้วยประสิทธิภาพดีเยี่ยม เพียงพอ และบุคลากรด้านช่างที่มีอยู่เดิม มีภาระงานมากขึ้น ทำให้งานล่าช้า	20	ลด	- จัดทำบุคลากร (พนักงานจ้าง) เพิ่มเติม เพื่อช่วยลดภาระงานของช่างที่มีอยู่เดิม - ฝึกอบรม (ย้าย) บุคลากร เพื่อมาดำรงตำแหน่งช่างที่ว่าง	ต.ค. 2566 - ก.ย. 2567	4	4	16	กองช่าง
6. กิจกรรมด้านประสิทธิภาพของบุคลากรด้านกีฬา และนันทนาการ วัตถุประสงค์ เพื่อให้งานด้านกีฬา และนันทนาการ มีประสิทธิภาพ และประสิทธิผล	ขาดบุคลากรที่มีความรู้ ความสามารถ ในการทำงานด้านกีฬาและนันทนาการ	21	ลด	รับโอนย้ายเจ้าหน้าที่งานด้านกีฬาและนันทนาการ	ต.ค. 2566 - ก.ย. 2567	3	3	9	กองการศึกษา
7. กิจกรรมการปรับปรุงฐานข้อมูลเบี่ยงซีฟให้เป็นปัจจุบัน วัตถุประสงค์ เพื่อป้องกันมิให้การเบิกจ่ายเบี่ยงซีฟผิดพลาดและให้การเบิกจ่ายเบี่ยงซีฟถูกต้องตามระเบียบทางราชการที่เกี่ยวข้อง	การปรับปรุงฐานข้อมูลเบี่ยงซีฟให้เป็นปัจจุบัน	12	ลด	มีการปรับปรุงฐานข้อมูลเบี่ยงซีฟ และมีการตรวจสอบข้อมูล อย่างน้อย ปีละ 2 ครั้ง เพื่อความถูกต้อง และเป็นปัจจุบันของข้อมูล	ต.ค. 2566 - ก.ย. 2567	3	3	9	กองสวัสดิการสังคม

โครงการ	ความเสี่ยง	ระดับความเสี่ยงที่ยังเหลืออยู่	การตอบสนองความเสี่ยง	มาตรการตอบสนองความเสี่ยง		ระดับความเสี่ยงที่ยังเหลืออยู่ที่คาดหวัง			ผู้รับผิดชอบ
				กิจกรรม	กำหนดเวลา	โอกาส	ผลกระทบ	คะแนน	
8. โครงการคัดแยกขยะโดยชุมชน เพื่อชุมชน วัตถุประสงค์ เพื่อป้องกันและแก้ไขปัญหาการลักลอบทิ้งขยะมูลฝอยในที่สาธารณะ และพื้นที่รกร้างว่างเปล่า	การลักลอบทิ้งขยะมูลฝอยในที่สาธารณะ และพื้นที่รกร้างว่างเปล่า	12	ลด	กิจกรรม - จัดทำหนังสือถึงผู้ใหญ่บ้าน/กำนัน เพื่อประชาสัมพันธ์สร้างความเข้าใจกับประชาชน/ผู้ประกอบการในเขตพื้นที่เรื่องตารางเวลา/จุดทิ้งขยะมูลฝอยที่ถูกต้อง และขอความร่วมมือประชาชนในพื้นที่ช่วยกันสอดส่องพื้นที่ที่มีการลักลอบทิ้งขยะมูลฝอย พร้อมทั้งรวบรวมหลักฐาน และแจ้งเทศบาล ทราบเพื่อดำเนินการต่อไป - จัดประชุมผู้ใหญ่บ้าน/กำนัน/ผู้นำชุมชน ผู้บริหาร และผู้มีส่วนเกี่ยวข้อง เพื่อร่วมวางแผนการป้องกันและแก้ไขปัญหาการลักลอบทิ้งขยะมูลฝอย - สสำรวจพื้นที่ที่เสี่ยงต่อการลักลอบทิ้งขยะมูลฝอย หากเป็นพื้นที่ส่วนบุคคล ทำหนังสือแจ้งเจ้าของที่ดินให้ล้อมรั้วให้มีติดขัด - จัดทำป้ายห้ามทิ้งขยะ และนำป้ายห้ามทิ้งขยะติดบริเวณที่มีการลักลอบทิ้งขยะมูลฝอย - หากพบผู้ลักลอบทิ้งขยะมูลฝอย ดำเนินการตามกฎหมายที่เกี่ยวข้องต่อไป - จัดกิจกรรมรณรงค์ ประชาสัมพันธ์การทิ้งขยะที่ถูกต้องอย่างต่อเนื่อง	ต.ค. 2566 - ก.ย. 2567	2	2	4	กองสาธารณสุข และสิ่งแวดล้อม
9. กิจกรรมด้านความช่วยเหลือ ผู้ประสบภัยพิบัติกรณีฉุกเฉิน วัตถุประสงค์ เพื่อให้การตรวจสอบความเสียหายและการให้ความช่วยเหลือเกษตรกรผู้ประสบภัยพิบัติกรณีฉุกเฉินเป็นไปด้วยความถูกต้องและรวดเร็ว	การประเมินและการสำรวจความเสียหายอาจเกิดข้อผิดพลาด และการกรอกข้อมูลความเสียหายคลาดเคลื่อนจากข้อมูลจริง	15	ลด	1. มีการออกคำสั่งมอบหมายแบ่งงาน/หน้าที่ ภายในกองส่งเสริมการเกษตร 2. ประเมินความเสียหายภัยพิบัติ กรณีฉุกเฉินในรูปแบบคณะกรรมการและพิจารณาให้ความช่วยเหลือตามมติ ของคณะกรรมการที่ได้รับแต่งตั้ง	ต.ค. 2566 - ก.ย. 2567	3	4	12	กองส่งเสริมการเกษตร

เทศบาลตำบลสันผีเสื้อ อำเภอเมืองเชียงใหม่ จังหวัดเชียงใหม่
แผนบริหารจัดการความเสี่ยง ประจำปีงบประมาณ พ.ศ. 2567

ยุทธศาสตร์ที่ 3 : การบริหารจัดการทรัพยากรธรรมชาติและสิ่งแวดล้อม		มาตรการการตอบสนองความเสี่ยง					
โครงการ/งาน ที่เกี่ยวข้อง	ประเด็นความเสี่ยง	ระดับความเสี่ยง	หลังจัดการ	ก่อนจัดการ	กําหนดเวลา	ผู้รับผิดชอบ	หมายเหตุ
โครงการคัดแยกขยะโดยชุมชน เพื่อชุมชน วัตถุประสงค์ เพื่อป้องกันและ แก้ไขปัญหาการลักลอบทิ้งขยะ มูลฝอยในที่สาธารณะ และพื้นที่ รกร้างว่างเปล่า	ความเสี่ยง การลักลอบทิ้งขยะมูลฝอยในที่สาธารณะ และ พื้นที่รกร้างว่างเปล่า	4	12	- จัดทำหนังสือเชิญผู้ใหญ่บ้าน/กำนัน เพื่อ ประชาสัมพันธ์การสร้างควมเข้าใจกับประชาชน/ ผู้ประกอบการในเขตพื้นที่เรื่องตารางเวลา/จุดทิ้งขยะ มูลฝอยที่ถูกต้อง และขอความร่วมมือประชาชนใน พื้นที่ช่วยกันสอดส่องพื้นที่ที่มีการลักลอบทิ้งขยะมูล ฝอย พร้อมทั้งรวบรวมหลักฐาน และแจ้งเทศบาลทราบ เพื่อดำเนินการต่อไป - จัดประชุมผู้ใหญ่บ้าน/กำนัน/ผู้นำชุมชน ผู้บริหาร และผู้มีส่วนเกี่ยวข้อง เพื่อร่วมวางแผนการป้องกันและ แก้ไขปัญหาการลักลอบทิ้งขยะมูลฝอย - สํารวจพื้นที่ที่เสี่ยงต่อการลักลอบทิ้งขยะมูลฝอย หากเป็นพื้นที่ส่วนบุคคล ทำหนังสือแจ้งเจ้าของที่ดิน ให้ล้อมรั้วให้มิดชิด - จัดทำป้ายห้ามทิ้งขยะ และนำป้ายห้ามทิ้งขยะติด บริเวณที่มีการลักลอบทิ้งขยะมูลฝอย - หากพบผู้ลักลอบทิ้งขยะมูลฝอย ดำเนินการตาม กฎหมายที่เกี่ยวข้องต่อไป - จัดกิจกรรมรณรงค์ ประชาสัมพันธ์การทิ้งขยะที่ ถูกต้องอย่างต่อเนื่อง	ต.ค. 2566 - ก.ย. 2567	กอง สาธารณสุข และ สิ่งแวดล้อม	

ยุทธศาสตร์ที่ 5 : ด้านการพัฒนาคุณภาพชีวิต		มาตรการการตอบสนองความเสี่ยง				ผู้รับผิดชอบ	หมายเหตุ
ประเด็นความเสี่ยง		ระดับความเสี่ยง		กิจกรรม		กำหนดเวลา	
โครงการ/งาน ที่เกี่ยวข้อง	ความเสี่ยง	ก่อนจัดการ	หลังจัดการ				
การป้องกันและบรรเทาสาธารณภัย	1. จำนวนเจ้าหน้าที่ปฏิบัติงานไม่เพียงพอต่อภารกิจที่ได้รับมอบหมาย	12	6	จัดส่งเจ้าหน้าที่เข้าร่วมอบรมเพิ่มพูนความรู้ในตำแหน่งป้องกันและบรรเทาสาธารณภัย และนำมาถ่ายทอดให้กับเจ้าหน้าที่ท่านอื่นที่ เพื่อเพิ่มประสิทธิภาพการปฏิบัติงานมากยิ่งขึ้น		ต.ค. 2566 - ก.ย. 2567	สำนักปลัด (ฝ่ายปกครอง)
	2. เจ้าหน้าที่ที่ปฏิบัติงานมีการปรับเปลี่ยนอยู่บ่อยครั้งทำให้อัตรากำลังที่ปฏิบัติงานไม่นิ่ง	9	2	บริหารจัดการกำลังพลที่มีอยู่ให้เกิดประสิทธิภาพสูงสุด		ต.ค. 2566 - ก.ย. 2567	
กิจกรรมการปรับปรุงฐานข้อมูลเบี่ยงชีฟให้ปัจจุบัน	การปรับปรุงฐานข้อมูลเบี่ยงชีฟให้ปัจจุบัน	12	9	มีการปรับปรุงฐานข้อมูลเบี่ยงชีฟ และมีมีการตรวจสอบข้อมูล อย่างน้อย ปีละ 2 ครั้ง เพื่อความถูกต้อง และเป็นปัจจุบันของข้อมูล		ต.ค. 2566 - ก.ย. 2567	กองสวัสดิการสังคม
กิจกรรมด้านการช่วยเหลือผู้ประสบภัยพิบัติกรณีฉุกเฉิน	การประเมินและตรวจสอบความเสี่ยงภัยอาจเกิดข้อผิดพลาด และการกรอกข้อมูลความเสียหายคลาดเคลื่อนจากข้อมูลจริง	15	12	1. มีการออกคำสั่งมอบหมายแบ่งงาน/หน้าที่ภายในกองส่งเสริมการเกษตร 2. ประเมินความเสี่ยงภัยพิบัติ กรณีฉุกเฉินในรูปแบบคณะกรรมการและพิจารณาให้ความช่วยเหลือตามมติ ของคณะกรรมการที่ได้รับแต่งตั้ง		ต.ค. 2566 - ก.ย. 2567	กองส่งเสริมการเกษตร

ยุทธศาสตร์ที่ 6 : ด้านการจัดระเบียบชุมชน สังคม และการรักษาความสงบเรียบร้อย						
ประเด็นความเสี่ยง		ระดับความเสี่ยง				
โครงการ/งาน ที่เกี่ยวข้อง	ความเสี่ยง	ก่อนจัดการ	หลังจัดการ	มาตรการการตอบสนองความเสี่ยง		
การป้องกันและแก้ไขปัญหาเสพติด	1. ผู้เสียต่อการติดยาเสพติดมีอายุน้อยลง หมายถึงว่าความรุนแรงของสถานการณ์ยาเสพติดอยู่ในขั้นน่าเป็นห่วงและจะเข้าไปถึงกลุ่มเด็กมากยิ่งขึ้น 2. การที่ครอบครัวของผู้ติดยาเสพติดไม่ยอมรับกับการ เข้าไปให้ความช่วยเหลือในการนำผู้ติดยาเสพติดเข้ารับการรักษาบำบัด เนื่องจากกลัวจะเป็นที่รังเกียจจากคนในชุมชน	12	6	กิจกรรม รณรงค์ให้ความรู้และประชาสัมพันธ์ในเรื่องยาเสพติดให้แก่เยาวชน ประชาชน แกนนำในพื้นที่ตำบลสันผีเสื้อ รวมทั้งพนักงานเจ้าหน้าที่ปฏิบัติงานในเทศบาลตำบลสันผีเสื้อ	ผู้รับผิดชอบ สำนักปลัด (ฝ่ายปกครอง)	หมายเหตุ
		9	2	สร้างความเข้าใจกับครอบครัวผู้ติดยาเสพติดให้เปิดรับการช่วยเหลือในการแก้ไขปัญหาเสพติดจากทางชุมชน	ม.ย. 2567	

ยุทธศาสตร์ที่ 7 : ด้านการพัฒนาบริหารจัดการบ้านเมืองที่ดี						
ประเด็นความเสี่ยง		ระดับความเสี่ยง				
โครงการ/งาน ที่เกี่ยวข้อง	ความเสี่ยง	ก่อนจัดการ	หลังจัดการ	มาตรการการตอบสนองความเสี่ยง		
กิจกรรมการควบคุมการใช้รถส่วนบุคคล	มีการใช้รถยนต์ส่วนบุคคลไม่เป็นไปตามระเบียบขั้นตอน ประกอบกับเจ้าหน้าที่รับผิดชอบยังขาดความรู้ความเข้าใจในแนวทางปฏิบัติตามระเบียบ	12	9	1. จัดทำคำสั่งแต่งตั้งผู้ดูแลรักษารถยนต์ส่วนบุคคลให้ เป็นปัจจุบัน 2. รมอบหมายให้เจ้าหน้าที่ที่รับผิดชอบติดตามและสรุปผลการใช้รถยนต์ส่วนบุคคล ควบคุมการใช้รถยนต์ส่วนบุคคลเป็นประจำ 3. กำหนดแนวทางและขั้นตอนการใช้รถยนต์ส่วนบุคคลให้ชัดเจน	ผู้รับผิดชอบ สำนักปลัด (ฝ่าย บริหารงาน ทั่วไป)	หมายเหตุ
				ด.ค. 2566 - ก.ย. 2567		

ยุทธศาสตร์ที่ 7 : ด้านการพัฒนาบริหารจัดการบ้านเมืองที่ดี

ประเด็นความเสี่ยง		ระดับความเสี่ยง		มาตรการการตอบสนองความเสี่ยง			
โครงการ/งาน ที่เกี่ยวข้อง	ความเสี่ยง	ก่อนจัดการ	หลังจัดการ	กิจกรรม	กำหนดเวลา	ผู้รับผิดชอบ	หมายเหตุ
โครงการด้านการปฏิบัติงานในระบบ KTB Corporate Online	1. ระบบ KTB Corporate Online สามารถโอนเงินให้แก่บุคคลที่มีเจ้าหน้าที่/ผู้มีสิทธิที่ได้รับเงินกับ อปท. ได้โดยอาศัยการที่เป็นผู้มีหน้าที่รับผิดชอบในการชำระระบบแต่เพียงผู้เดียว	25	20	มีการทำคำสั่งแต่งตั้งเจ้าหน้าที่ผู้ใช้งาน KTB Corporate Online	ต.ค. 2566 - ก.ย. 2567	กองคลัง	
	2. การแก้ไขข้อมูลที่พิมพ์จากในระบบ KTB Corporate Online โดยมีการเปลี่ยนแปลงรายการที่เบิกเห็ง และมีการแก้ไข Statement ของธนาคาร ทำให้ไม่เห็นรายการเบิกเงิน ผิดปกติ	20	16	มีการตรวจสอบรายการที่ดำเนินการระบบทุกสิ้นวัน และให้ผู้กำกับดูแลดูแลอย่างใกล้ชิด	ต.ค. 2566 - ก.ย. 2567		
	3. มอบหมายบุคคลแบบไม่เป็นทางการในการเข้าถึงข้อมูลและรหัสส่วนบุคคลเพื่อดำเนินการเข้าใช้งานในระบบจึงทำให้สามารถดำเนินการอนุมัติรายการต่างๆ นำไปสู่การทุจริตได้	20	16	มีการทำคำสั่งแต่งตั้งเจ้าหน้าที่ผู้ใช้งาน KTB Corporate Online	ต.ค. 2566 - ก.ย. 2567		
	4. การไม่กำกับดูแลผู้ที่มีหน้าที่ด้านการเงิน การคลังอย่างใกล้ชิดทำให้เกิดการทุจริต	16	9	มีการตรวจสอบสอบถามความถูกต้อง ครบถ้วน และเป็นปัจจุบัน	ต.ค. 2566 - ก.ย. 2567		
	5. กรณีมีการย้ายหรือมารับตำแหน่งใหม่ไม่มีการมอบหมายงานที่ชัดเจนเป็นลายลักษณ์อักษรและส่งมอบงานในหน้าที่ที่ไม่ถูกต้อง ครบถ้วน	9	6	มีการเปลี่ยนแปลงและมอบหมายทุกครั้งเมื่อเจ้าหน้าที่ย้ายหรือมารับตำแหน่งใหม่	ต.ค. 2566 - ก.ย. 2567		

ยุทธศาสตร์ที่ 7 : ด้านการพัฒนาบริหารจัดการบ้านเมืองที่ดี

ประเด็นความเสี่ยง

โครงการ/งาน ที่เกี่ยวข้อง	ประเด็นความเสี่ยง	ระดับความเสี่ยง		มาตรการการตอบสนองความเสี่ยง	กำหนดเวลา	ผู้รับผิดชอบ	หมายเหตุ
		ก่อนจัดการ	หลังจัดการ				
กิจกรรมงานสำรวจออกแบบและประมาณราคา	การสำรวจออกแบบ และประเมินราคาเป็นไปด้วยอุปสรรคเนื่องจากบุคลากรไม่เพียงพอ และบุคลากรด้านช่างที่มีอยู่เดิม มีภาระงานมากขึ้น ทำให้งานล่าช้า	20	16	<p>กิจกรรม</p> <p>- จัดหาบุคลากร (พนักงานจ้าง) เพิ่มเติม เพื่อช่วยลดภาระงานของช่างที่มีอยู่เดิม</p> <p>- รับโอน (ย้าย) บุคลากร เพื่อมาดำรงตำแหน่งนายช่างที่ว่าง</p>	ต.ค. 2566 - ก.ย. 2567	กองช่าง	
กิจกรรมด้านประสิทธิภาพของบุคลากรด้านกีฬา และ นันทนาการ	ขาดบุคลากรที่มีความรู้ ความสามารถในการทำงานด้านกีฬาและนันทนาการ	20	9	<p>กิจกรรมด้านประสิทธิภาพของบุคลากรด้านกีฬา และ นันทนาการ</p>	ต.ค. 2566 - ก.ย. 2567	กองการศึกษา	